



OBEC STŘEDOKLUKY

DOPRAVNÍ VIZE OBCE – OBLAST V CHALOUPKÁCH

Objednatel

Obec Středokluky, Lidická 61, 252 68 Středokluky

Vypracoval

Ing. Jana Jíšová

Kontroloval/vedoucí projektu

Ing. Vít Ondráček.

Číslo zakázky

23-030

Datum

Srpen 2023

OBSAH

1	Identifikační údaje.....	2
2	Řešené území.....	3
3	Současný stav.....	3
3.1	Doprava.....	4
3.2	Charakter komunikací.....	5
4	Návrhová část.....	8
4.1	Dopravní režim.....	8
4.1.1	Režim jednosměrek.....	8
4.1.2	Režim ZÓNA 30.....	9
5	Závěr.....	15

1 IDENTIFIKAČNÍ ÚDAJE

1.1 Základní údaje projektu

Název: Středokluky – dopravní vize obce
Místo: Ulice V Chaloupkách, U Hřiště, V Lukách, U Koupaliště
Katastrální území: Středokluky (757381)
Charakter: Studie

1.2 Údaje o objednateli

Objednatel: Obec Středokluky
Lidická 61
252 68 Středokluky
IČ: 002 41 695
DIČ: CZ 002 41 695

1.3 Údaje o zpracovateli dokumentace

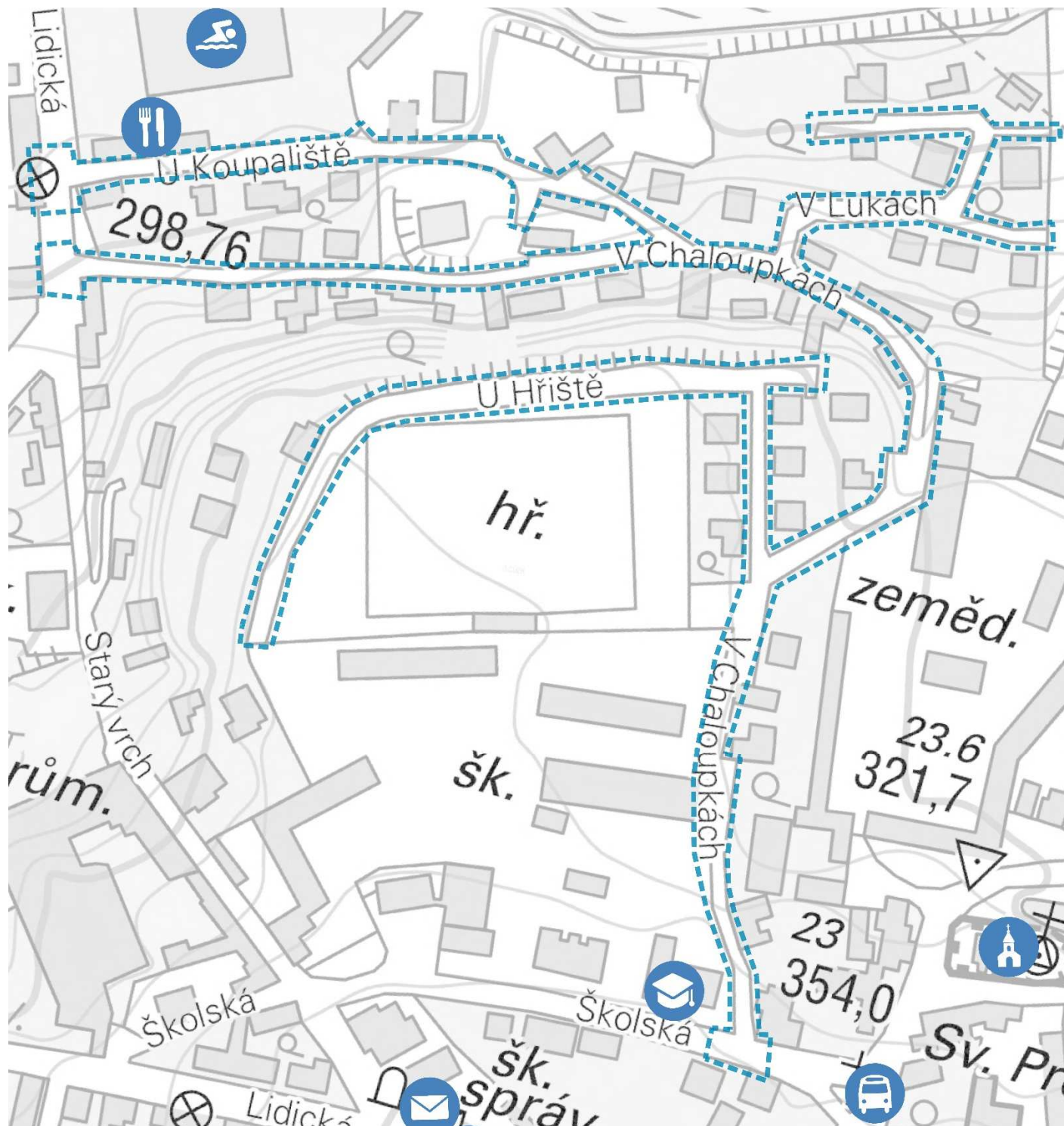
Generální projektant: Projekce dopravní Filip s.r.o.
Švermova 1338
413 01 Roudnice nad Labem
IČ: 287 14 792
Autorizovaná osoba: Ing. Josef Filip, Ph.D., Kollárova 2776, 413 01 Roudnice n. L.
Autorizace č. 0401915 (ID00 dopravní stavby; II00 městské inženýrství)

2 ŘEŠENÉ ÚZEMÍ

Tato zpráva se zabývá oblastí zahrnující následující ulice

- V Chaloupkách,
- U Hřiště,
- U Koupaliště,
- V Lukách.

Oblast se nachází v severní části obce u fotbalového hřiště a koupaliště. Na hlavní komunikaci (Lidická) je napojena přes ulice V Chaloupkách a U Koupaliště. Oblast Lidická byla zpracována v rámci jiné projektové dokumentace. Rozsah řešeného území je zřejmý z následujícího schématu.

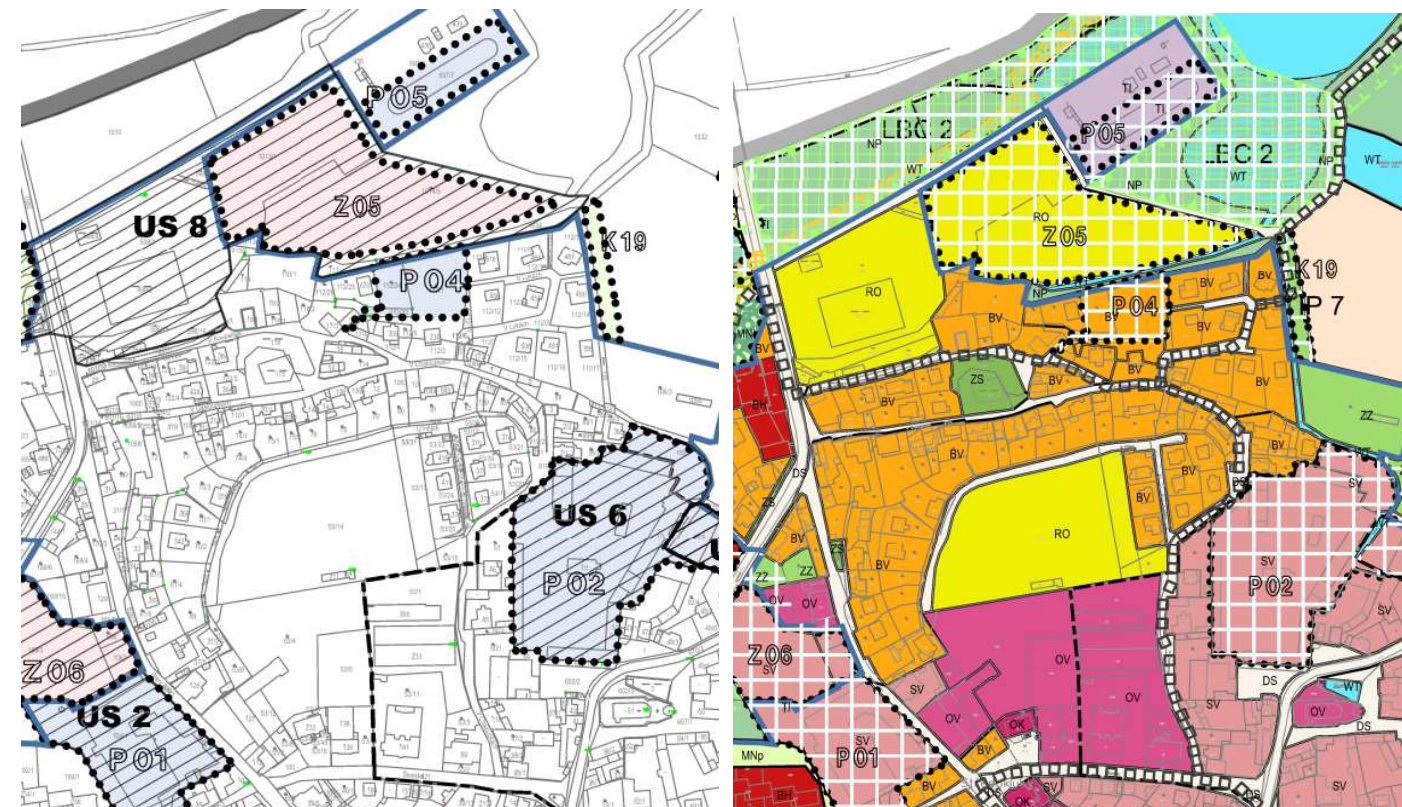


Obrázek 1 – Řešená oblast V Chaloupkách

3 SOUČASNÝ STAV

Na obrázcích níže jsou výřezy z řešené oblasti z výkresu základního členění území a z hlavního výkresu územního plánu. Plochy vyznačené čárkovanou šrafovou jsou podmíněny zpracováním územní studie (US6, US8). Plochy označené oranžovou barvou (Z05) jsou plochy zastavitelné a modré (P02, P04, P05) plochy přestavby. Modrá linka ukazuje hranice zastavěného území. Černá čerchovaná linka značí hranici historického jádra obce (např. pod hřištěm).

Vpravo jsou oranžovou barvou vyznačeny plochy venkovského bydlení (plnou plochy stabilizované a čtverečkovanou plochy změn). Světle růžovou jsou vyznačeny plochy smíšené obytné. Tmavě růžovou pak plochy občanské vybavenosti (školská zařízení). Žlutou jsou znázorněny plochy rekreace, v tomto případě hřiště a areál koupaliště. Světle fialovou je označena technická infrastruktura, zelenou barvou pak zeleň. Čtverečkovanou čarou je vyznačena cyklostezka.



Obrázek 2 – Územní plán oblasti V Chaloupkách

Ve výrokové části územního plánu je vymezena zastavitelná plocha Z05 – Pod Panskou s využitím ploch pro rekreaci. Dále jsou vymezeny plochy přestavby

- P02 Statek – smíšené obytné plochy pro 12 rodinných domů (RD) (podmíněno zpracováním územní studie 6),
- P04 U Koupaliště – venkovské bydlení pro 2 RD, kde je výstavba podmíněna zokruhováním ulice V Lukách do ulice U Koupaliště / V Chaloupkách,
- P05 Intenzifikace ČOV – plochy technické infrastruktury.

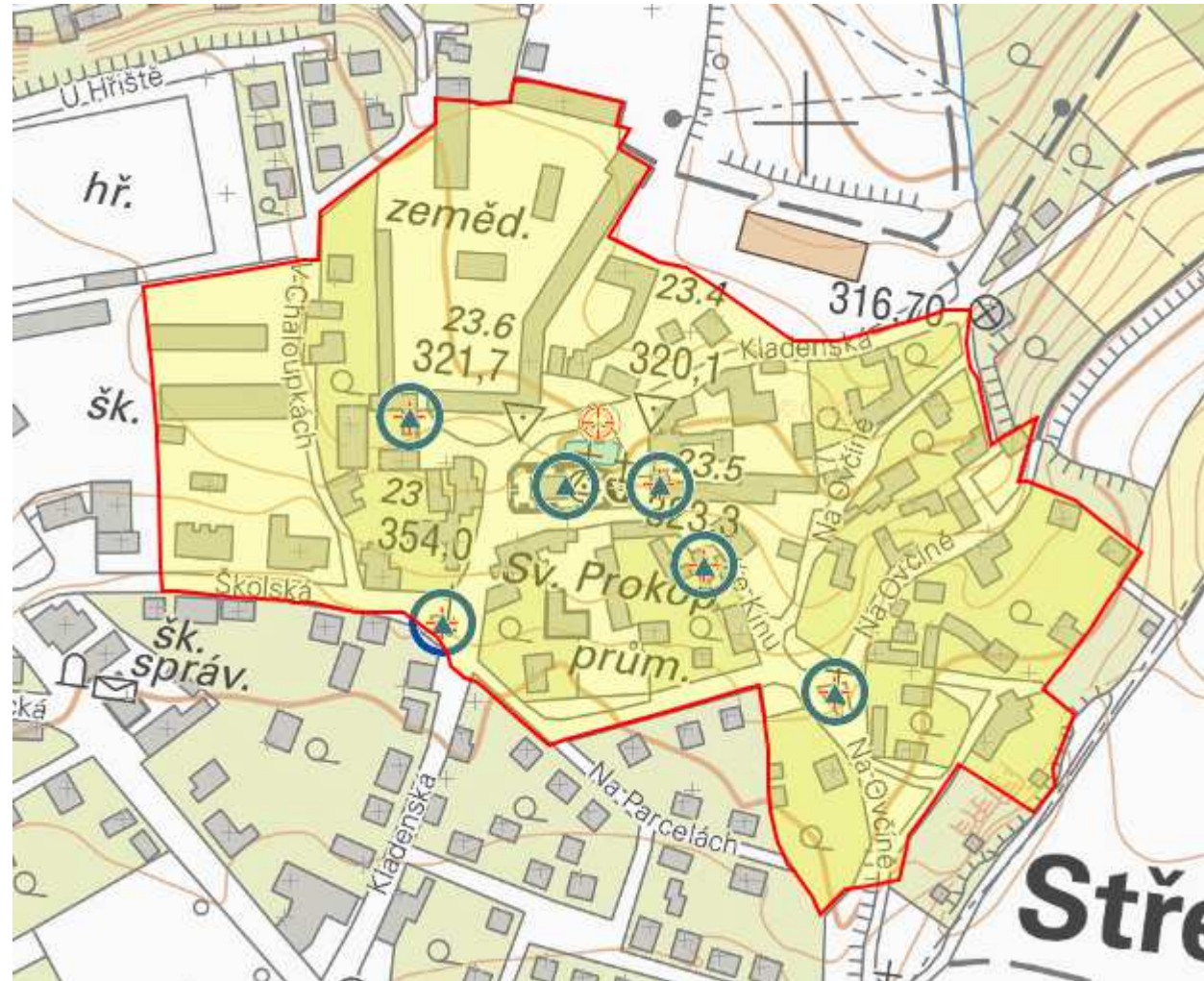
Prvky Územního systému ekologické stability:

- LBC 2 – lokální biocentrum vloženo do regionálního biokoridoru Dolanského potoka.

Území podmíněná zpracováním územní studie

- US6 – Statek – pořízení studie do šesti let – uspořádání zastavitelných ploch a ploch přestavby, řešení vnitřní dopravy a veřejných prostranství, napojení na stávající komunikační síť, technickou infrastrukturu, zeleň, zhodnocení akustické zátěže (protihluková opatření). Území je třeba řešit s ohledem na historické vazby (bývalá tvrz) a památkovou péči. Vzhledem k exponované poloze směrem od dálnice nutno upřesnit hmotové a výškové limity z D7.
- US8 – Rekreace – územní podmínky ochrany hodnot území, střet zájmů ochrany přírody a rekreace (posoudit vztah s územím pod ochranou Natura 2000) – pořízení studie do šesti let.

Z hlediska památkové ochrany se v oblasti se nachází především usedlost v ulici V Chaloupkách č. p. 43 a zároveň se část ulice V Chaloupkách nachází v Ochranném pásmu pro dochované prostředí nemovitých kulturních památek sídlištního celku. Rozsah pásma je zřejmý z následujícího obrázku.



Obrázek 3 – Přehled památkově chráněných prvků (zdroj: <https://geoportal.npu.cz/>)

3.1 Doprava

Oblast se skládá z veřejně přístupných účelových a místních komunikací. Řešená lokalita je na hlavní Lidickou napojena z ulice V Chaloupkách a U Koupaliště.

Cyklostrasa 0079 je přivedena po Školské a přes řešenou lokalitu neprochází (fialová čárkovaná čára). Stejně tak je tomu se zelenou turistickou trasou (zelená čárkovaná čára).

Komunikace jsou tvořeny asfaltovým povrchem. Jsou typické svým úzkým šířkovým uspořádáním, které je komplikováno parkováním vozidel, některé ulice jsou slepé a není tím pádem možné uvažovat s jejich zjednosměrněním. V ulicích se nenachází ani vazby pro pěší, tedy chodníky. Hlavní komunikace jsou na následujícím schématu vyznačeny oranžovou barvou (Lidická, III/2405) a fialovou barvou (Kladenská, III/0077). Chodníky v okolních ulicích jsou znázorněny světle zelenou.



Obrázek 4 – Stávající dopravní fungování

3.2 Charakter komunikací

Kapitola popisuje dopravní fungování jednotlivých ulic v oblasti, jejich podobu (povrchové provedení) a příčné uspořádání. Každá ulice je zobrazena na samostatném plánu a doplněna fotografiemi z terénu.

V Chaloupkách

Ulice V Chaloupkách je úzká asfaltová komunikace, která propojuje ulice Školská a Lidická. Odbočuje z ní několik slepých ulic, jako U Hřiště nebo V Lukách. Zpevněná část komunikace asfaltem je velmi úzká, mnohdy nedosahuje ani 4,0 m. Pro obousměrný provoz je tato ulice velmi nevhodná. V rámci projektu ulice Lidická bylo přistoupeno ke zjednosměrnění části této ulice, a to vjezdem od Lidické až po vyústění ulice U Koupaliště. Další část ulice V Chaloupkách bude muset zůstat obousměrná, především kvůli výjezdu od domů č. p. 58 a 69. Jednosměrnost by nutila řidiče průjezdem celou oblastí. Kromě tohoto napojení, které je možné vidět na fotografiích níže jsou problematické i odvodňovací prvky v blízkosti křižovatky V Chaloupkách x V Lukách, kde je velmi hluboký nechráněný betonový žlab. V této ulici se nenachází žádné chodníky.



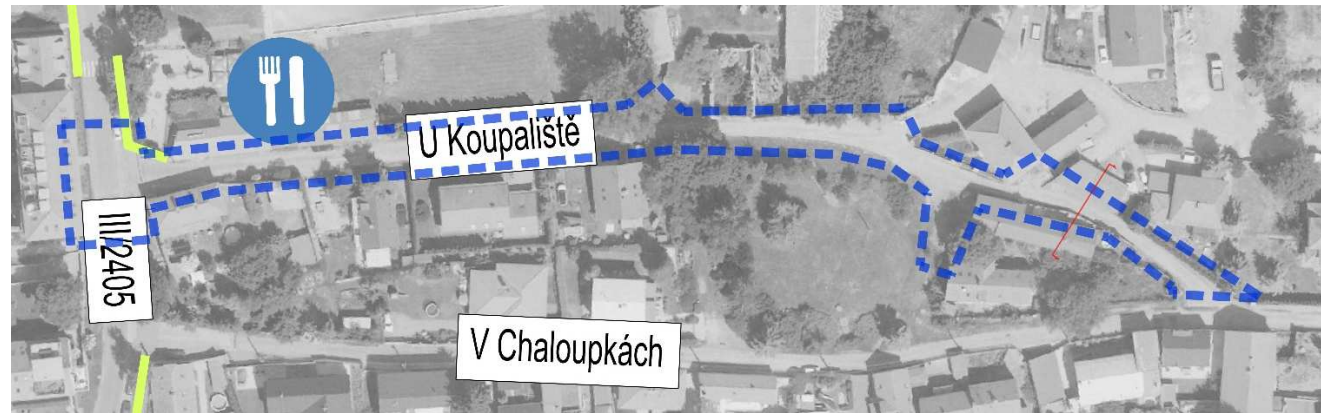
Obrázek 5 – Uspořádání ulice V Chaloupkách



Obrázek 6 – Napojení domů č. p. 58 a 69 do ulice V Chaloupkách a nebezpečný příkop

U Koupaliště

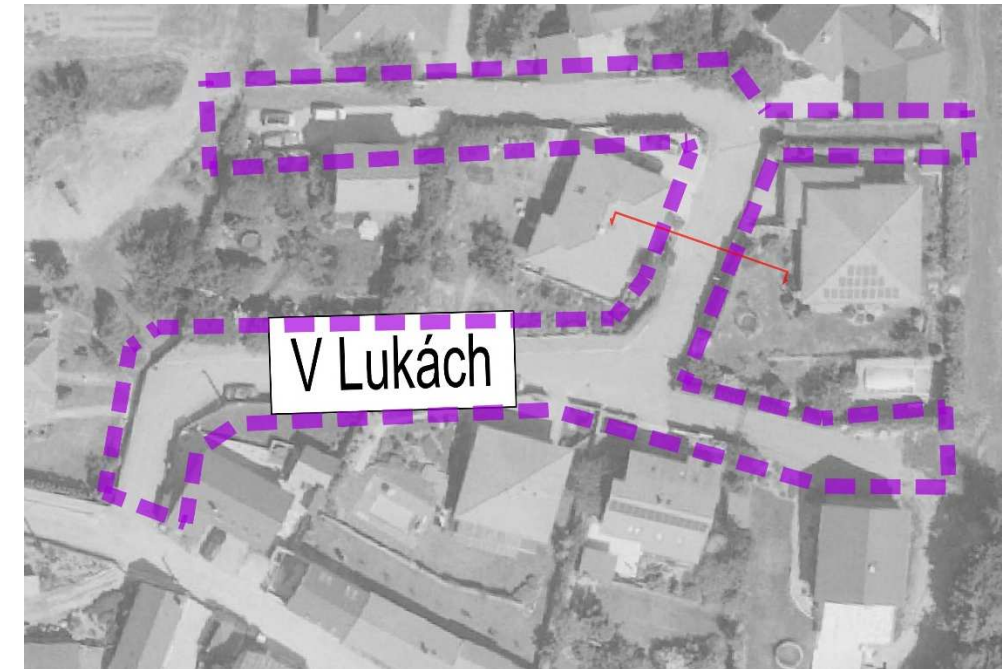
Tato komunikace je typově velmi podobná ulici V Chaloupkách, jedná se o úzkou asfaltovou ulici, kde se minimální šířka pohybuje okolo 3,2 m. Standardně ale pouze okolo 4,0 m. V rámci projektu na Lidické bylo řešeno i fungování této ulice, kde bylo potřeba zachovat obousměrnost v její první části vzhledem k zásobování. Je proto zjednosměrněna pouze v úseku od č. p. 54 po ulici V Chaloupkách a vjezd je umožněn právě z této ulice.



Obrázek 7 – Uspořádání ulice U Koupaliště

V Lukách

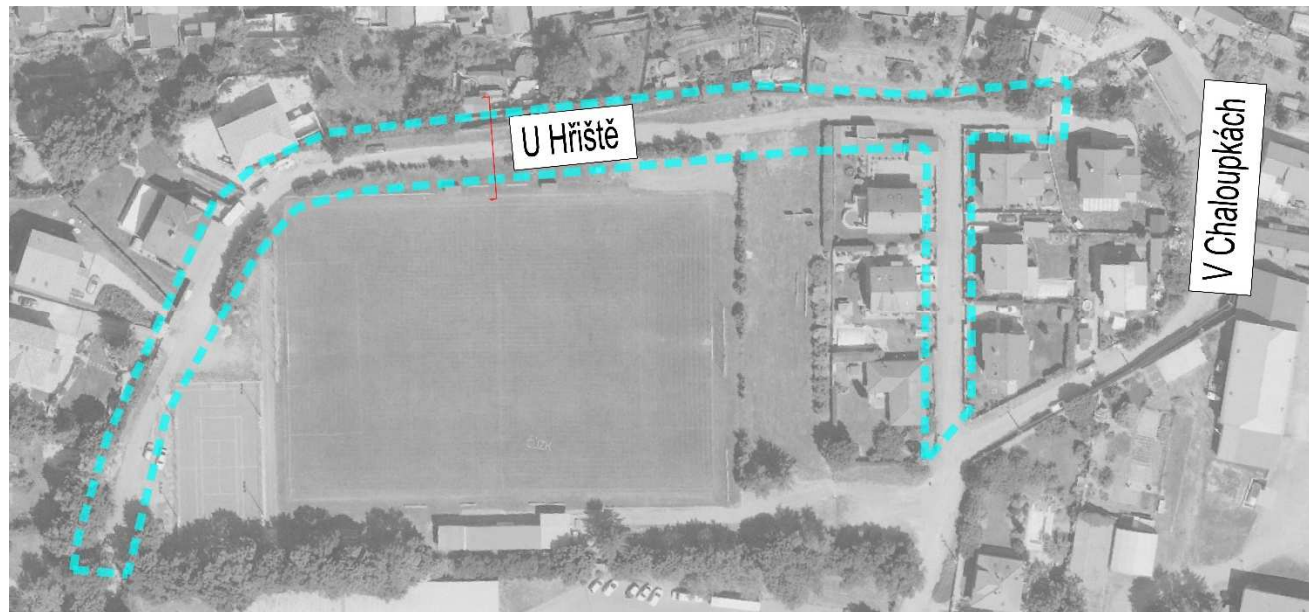
Ulice V Lukách je slepá a napojena na ulici V Chaloupkách. Jedná se o asfaltovou komunikaci v poměrně velkém sklonu. Šířka komunikace se v tomto případě cca 6,0-7,0 m. Z této ulice by měla i dle územního plánu existovat propojka do ulice V Chaloupkách nebo U Koupaliště. Toto propojení (zokruhování) by mohlo vyřešit mnoho dopravních problémů této oblasti. Komunikace je bez chodníků pro pěší. Parkuje se především na vlastních pozemcích.



Obrázek 8 – Uspořádání komunikace V Lukách

U Hřiště

Ulice U Hřiště je taktéž slepá a napojení do ulice V Chaloupkách. V první části je z obou stran zástavba rodinných domů a dále je pak část podél hřiště neobydlená. Na konci ulice je opět několik rodinných domů (zástavba pouze ze severní strany komunikace). Šířkové dispozice vozovky jsou v zastavěné části asi 5,8 m, kolem hřiště pak zužuje až na 3,5 m a tuto šířku nebo i menší si udržuje až na konec komunikace. Parkování probíhá většinou na vlastních pozemcích, ale někdy jsou vozidla parkována i v prostoru ulice. Chodníky v této ulici nejsou.



Obrázek 9 – Uspořádání ulice U Hřiště

Napojení oblasti

Oblast V Chaloupkách je na hlavní komunikaci Lidickou napojena přes ulici V Chaloupkách a U Koupaliště. V rámci projektu, který řešil právě Lidickou, bylo navrženo zjednosměrnění ulice V Chaloupkách, pak tedy není nutné řešit rozhledy na výjezdu u oblasti. Ulice U Koupaliště bude jednosměrná až ve své poslední části (u napojení na ulici V Chaloupkách) a rozhledy napojení na Lidickou jsou znázorněny na následující mapce. Na hlavní komunikace je povolena rychlost 50 km/h a rozhled vpravo pak odpovídá 80 m a vlevo 65 m. Oba jsou bez problémů splněny.



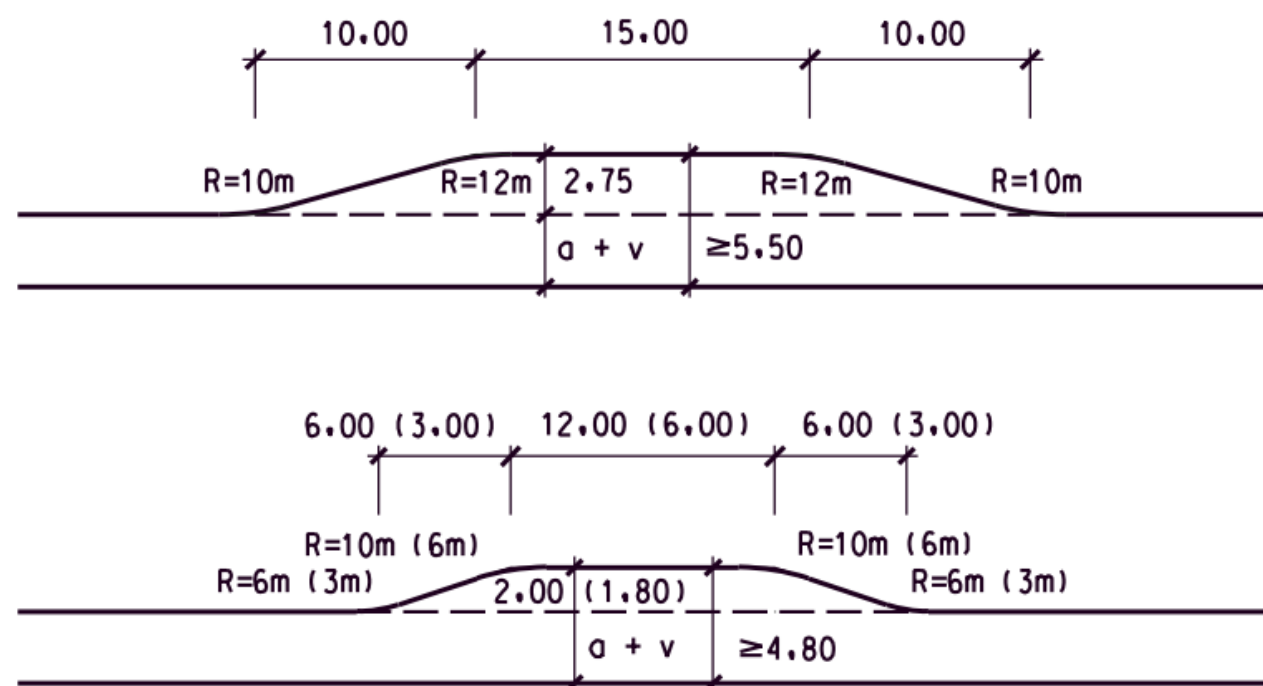
Obrázek 10 – Rozhledy z ulice U Koupaliště na Lidickou

4 NÁVRHOVÁ ČÁST

V této části budou popsány možné úpravy této oblasti. Kromě toho řešení potenciálně nebezpečných míst a návrhy na jejich řešení. Nebude se jednat o konkrétní návrhy, ale o nastínění možností fungování území, s tím, že bude snaha o zvýšení bezpečnosti především pro zranitelné účastníky provozu (chodce, cyklisty), omezení rychlosti motorové dopravy a zpříjemnění prostoru pro obyvatele oblasti.

4.1 Dopravní režim

Charakter některých ulic (šířkové uspořádání) vybízí ke zjednosměrnění ulic, ale vzhledem k fungování oblasti by bylo lepší se přiklonit k variantě jednopruhových komunikací (obousměrný provoz) s výhybnami. Šířka vozovky by měla být 3,5 m (příp. 4,0 m v případě vedení cyklotrasy), v okolí křižovatek budou komunikace rozšířeny na 6,0 m. Výhybny se dle ČSN 73 6110 Projektování místních komunikací zřizují rozšířením o 2,75 m v délce 15,0 m. Při převážném provozu osobních automobilů lze rozšíření zkrátit na 12,0 m a šířku na 2,0 m (v odůvodněných případech lze snížit až na 6,0 m a šířku 1,8 m). V místě výhybny musí být tedy šířka min. 4,8 m. Vjezd a výjezd do výhybny je realizován pomocí náběhových klínů o délce 10,0 m, při provozu os. automobilů je možné hodnotu snížit až na 6,0 m (stísněné podm. až 3,0 m). Umístění výhyben by mělo být takové, aby bylo od vjezdu do jedné výhybny přehledně vidět až k další následující. Vzdálenost mezi výhybnami by měla být mezi 100-200 metry. V případě, že není možné výhybny realizovat je možné využít také plochy křižovatek, sjezdy účelových komunikací nebo samostatné sjezdy přilehlých pozemků apod. Příklady výhyben z normy ČSN 73 6110 pro nákladní a osobní automobily.



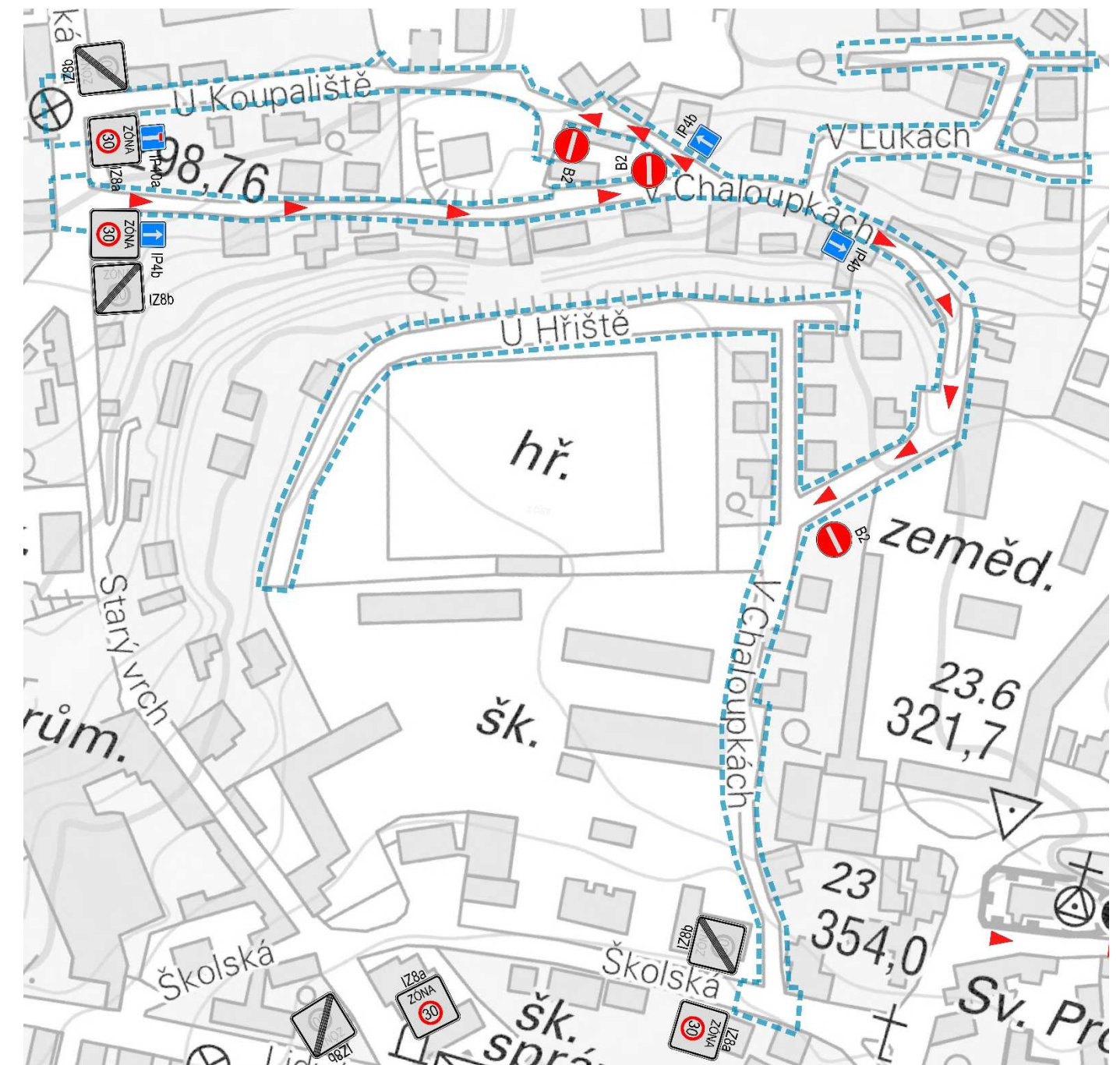
Obrázek 11 – Ukázka výhyben (zdroj: ČSN 73 6110 Projektování místních komunikací)

Oblast bude fungovat v režimu ZÓNA 30. Vjezdy do zóny jsou již řešeny v rámci ulice Lidická a Kladenská. Další začátek/konec zóny je navržen v ulici Školská. Kromě zóny je navrženo zjednosměrnění některých částí ulic. Problematické jsou slepé ulice, které nejsou vhodné pro obousměrný provoz, ale využití jednosměrného provozu pro ně není reálné, dokud nedojde k jejich dalšímu propojení do dopravní sítě. Návrh neuvažuje s realizací chodníků (stísněné podmínky). Podrobněji jsou konkrétní opatření popsána v odstavcích níže.

4.1.1 Režim jednosměrek

Režim jednosměrek je částečně dán z projektu ulice Lidická. V jednosměrném režimu bude fungovat první část ulice V Chaloupkách ve směru od Lidické (až po ulici U Koupaliště). Dále bude následovat obousměrný úsek, jehož fungování je podmíněno zakrytím hlubokých žlabů. Další část od ulice V Lukách bude jednosměrná až po ulici U Hřiště. Další jednosměrka bude v rámci ulice U Koupaliště od ulice V Chaloupkách po č. p. 54.

V první fázi lze režim aplikovat pro první část ulice V Chaloupkách (od Lidické po U Koupaliště) a v ulici U Koupaliště. Druhá fáze, která je podmíněná výše zmíněným zakrytím žlabů a s tím souvisí zjednosměrnění další části ulice V Chaloupkách. Fungování jednosměrek je zřejmé z následujícího schématu.



Obrázek 12 – Schéma jednosměrek v území

4.1.2 Režim ZÓNA 30

V takových oblastech je nejčastěji přednost upravena pravidlem přednosti v jízdě zprava, což je podstatou zklidnění.

Pro ZÓNY 30 je typické:

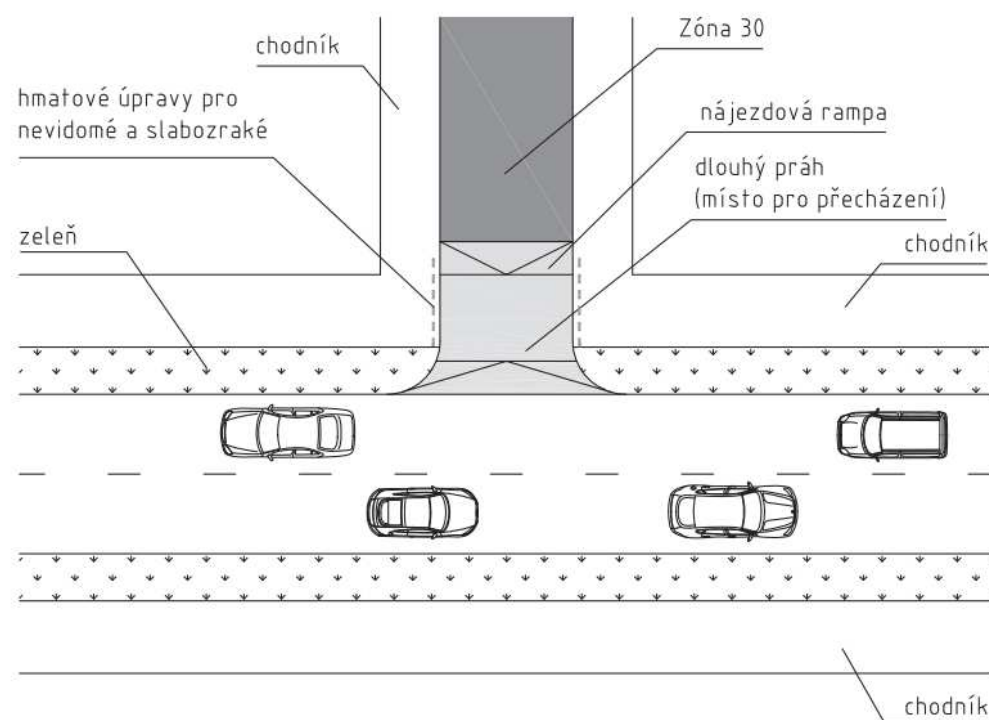
- zachování členění na vozovku a chodník,
- menší šířka jízdnic pruhů,
- omezení rychlosti na 30 km/h,
- přednost jízdy zprava,
- chodci používají chodníky,
- přecházení pěších kdekoli,
- cyklisté jsou vedeni společně s motorovou dopravou,
- zjednosměrňování komunikací za účelem získání parkovacích stání.

Rozsah zóny 30 v oblasti je vyznačen příslušnými dopravními značkami IZ 8a Zóna s dopravním omezením a IZ 8b Konec zóny s dopravním omezením. V zóně se předpokládá dodržování přednosti. Z předchozího obrázku je zřejmé, jaký rozsah má navržená Zóna 30, která byla řešena už v rámci úprav na Lidické.

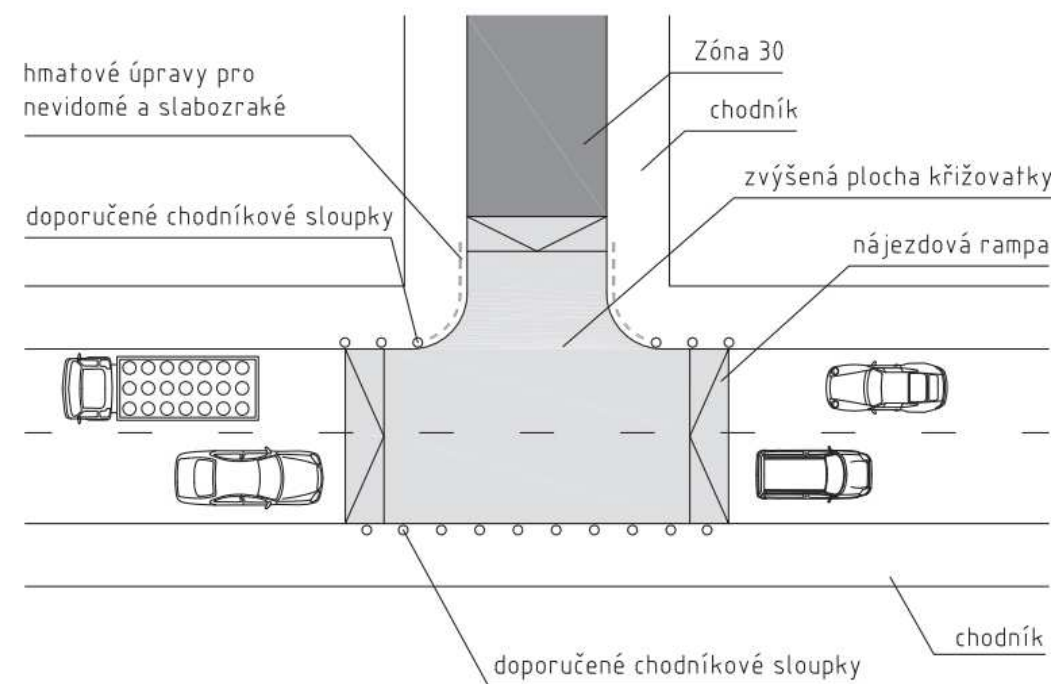
Dle TP 218 Navrhování zón 30 je vhodné upravení vjezdu do zóny tak, aby byla patrná změna dopravního režimu a nutnost dodržování snížené rychlosti. Možné vjezdy do zóny jsou na popsány v následujících bodech

- přes dlouhý zpomalovací práh nebo chodníkový přejezd,
- přes zvýšenou křižovatkovou plochu,
- v případě vyústění zóny 30 na komunikaci s vyššími intenzitami, je možné vjezd do zóny odsadit o 10 m od hranice křižovatky.

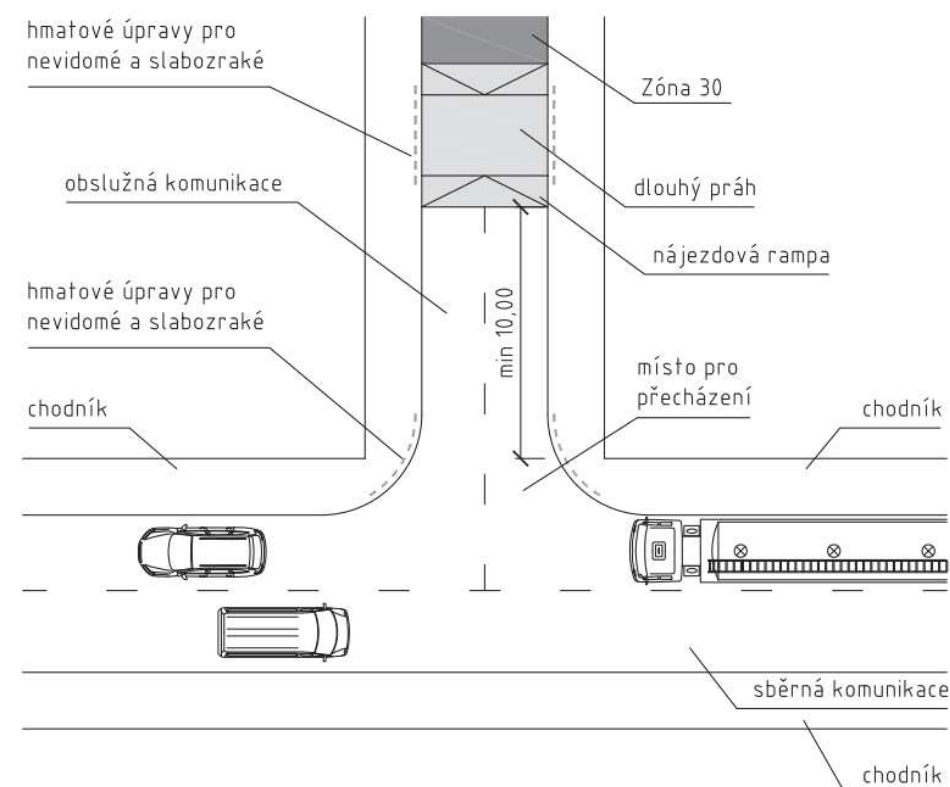
Ukázka vjezdů je zobrazena na dalších obrázcích.



Obrázek 13 – Příklad vjezdu do Zóny 30 přes dlouhý práh (zdroj: TP 218)



Obrázek 14 – Příklad vjezdu do Zóny 30 přes zvýšenou křižovatkovou plochu (zdroj: TP 218)

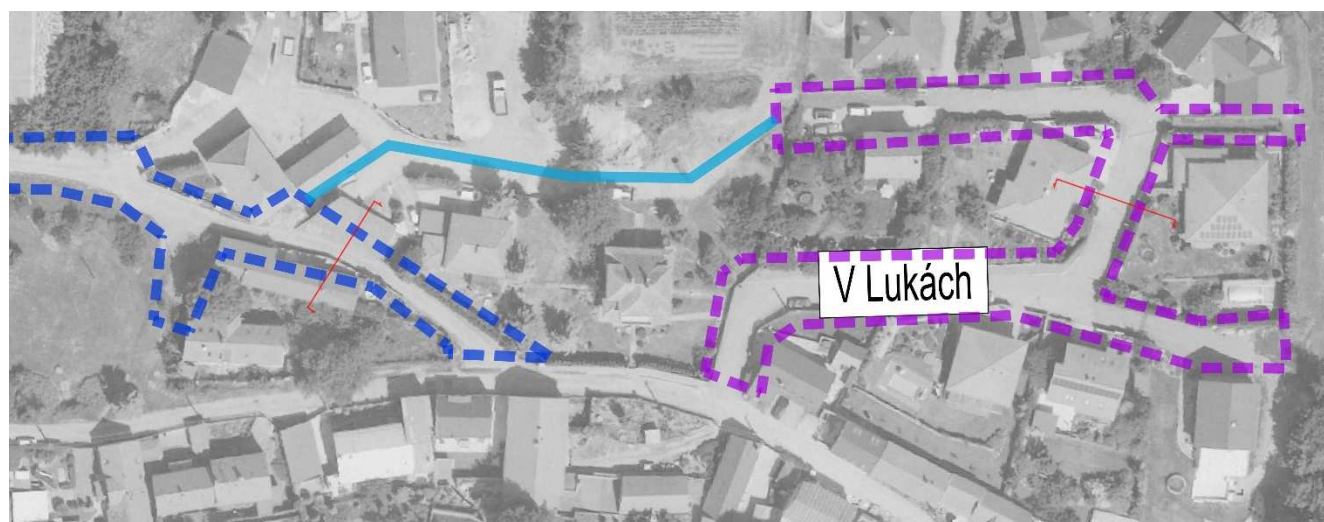


Obrázek 15 – Příklad odsazení vjezdu do Zóny 30 (zdroj: TP 218)

Co se týče bezbariérových úprav, pak musí návrh být v souladu s vyhláškou č. 398/2009 Sb. o obecných technických požadavcích zabezpečujících bezbariérové užívání staveb.

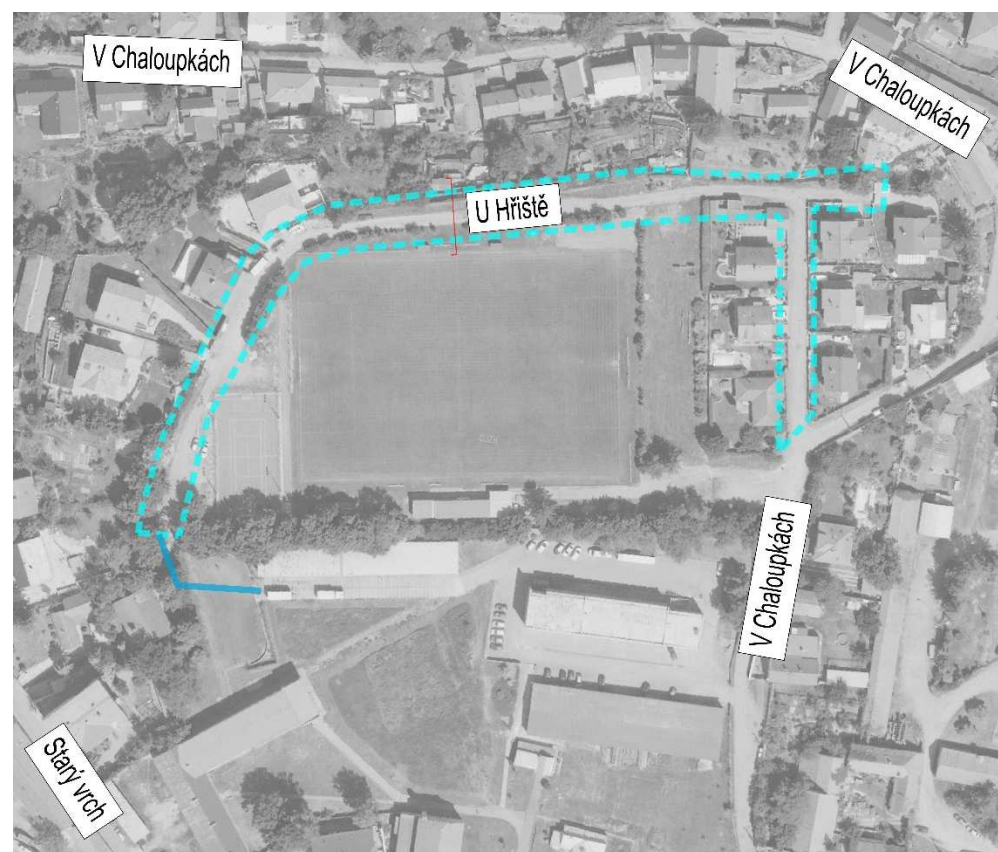
Za velmi problematickou považujeme slepou ulici V Lukách. Rozhledové poměry, šifkové uspořádání v kombinaci se směrovým vedením neumožňují bezpečný pohyb žádného účastníka dopravního provozu. Za jediné řešení, které by pomohlo zlepšit situaci pro tuto ulici považujeme její další navázání na dopravní síť – viz schéma. Tato podmínka je navíc zanesena i v územním plánu obce. Napojení je přes soukromé pozemky.

Druhou možností je napojení na komunikaci u potoka a vyvedení na Lidickou okolo ČOV, což by umožnilo se více pohybovat na obecních pozemcích, ale z hlediska územního plánu je problematický průchod před přírodní plochy v oblasti potoka a biokoridorů.



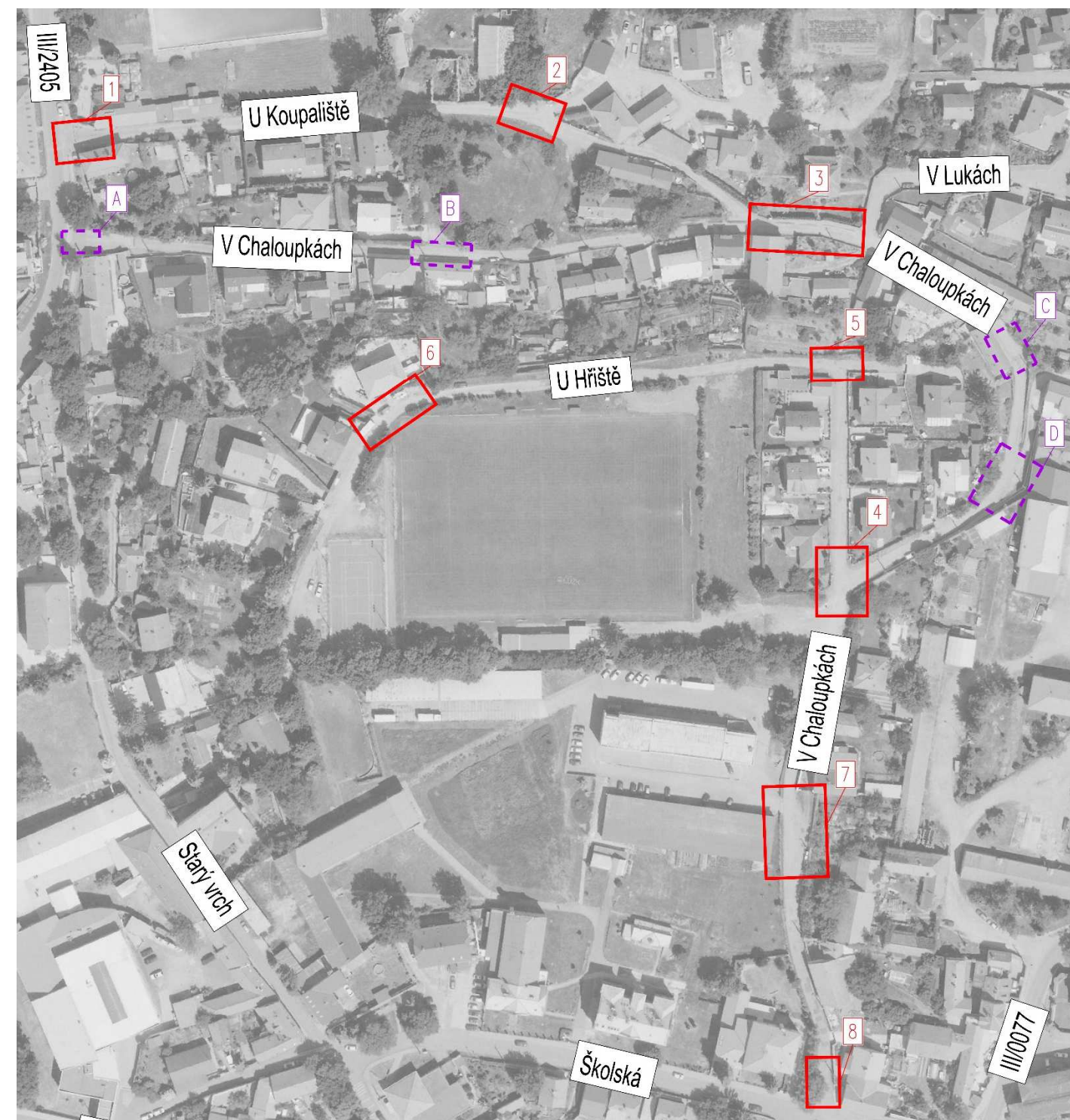
Obrázek 16 – Možné napojení ulice V Lukách do ulice U Koupaliště – zokruhování

Na velmi podobný problém narážíme v ulici U Hřiště, která je také slepá a pro obousměrný provoz nevhodná. V ideálním případě by byla ulice napojena přes areál bývalé střední školy do kraje ulice Školská – viz schéma. Řešení konkrétního vedení komunikace v rámci areálu školy ve správě Středočeského kraje nebyl podrobně zpracován. Co se týče areálu ve vlastnictví kraje, mohl by jeho přínos pro oblast v okolí školy být významný – lze zřídit například dostatečně kapacitní parkoviště apod.



Obrázek 17 – Možnost napojení slepé ulice U Hřiště

Jak je již zmíněno v úvodu zprávy, na komunikacích, které zůstanou obousměrné je nutné zřídit výhybny pro zachování bezpečného obousměrného. Následující schéma vymezuje oblasti, kde je nutné zřídit rozšíření nebo výhybny (červená barva). Fialová barva pak značí místa, kde by navíc musely být výhybny, v případě, že by zůstal zachovaný obousměrný provoz komunikací. Lze tedy konstatovat, že realizací jednosměrek dojde k eliminaci míst, které je nutné rozšířit. V případě křižovatek se jedná o rozšíření na parametry obousměrné komunikace, tedy ideálně 6,0 metru (min. 5,0 m). V případě výhyben se jedná o rozšíření na min. 4,8 m. Z jedné výhybny by mělo být vidět vždy na další, aby bylo zajištěno bezpečné míjení vozidel.



Obrázek 18 – Schéma rozšíření a výhyben

1. Rozšíření v křižovatce Lidická x U Koupaliště bylo řešeno již v rámci projektu na Lidické. V napojení na Lidickou je před navrhovaným přechodem pro chodce 6,0 m, aby bylo možné vyhnout vozidel, které se potkají na vjezdu/výjezdu do/z ulice. Vyústění ulice je možné vidět na následující fotografii.



Obrázek 19 – Vyústění ulice U Koupaliště

2. Na konci obousměrného úseku ulice U Koupaliště je nutné zajistit prostor pro vyhnutí protijedoucích vozidel. K tomu lze využít rozšířeného prostoru u vrat. Šířka komunikace je v tomto místě cca 7,8 m, neměl by tedy být problém při míjení vozidel.



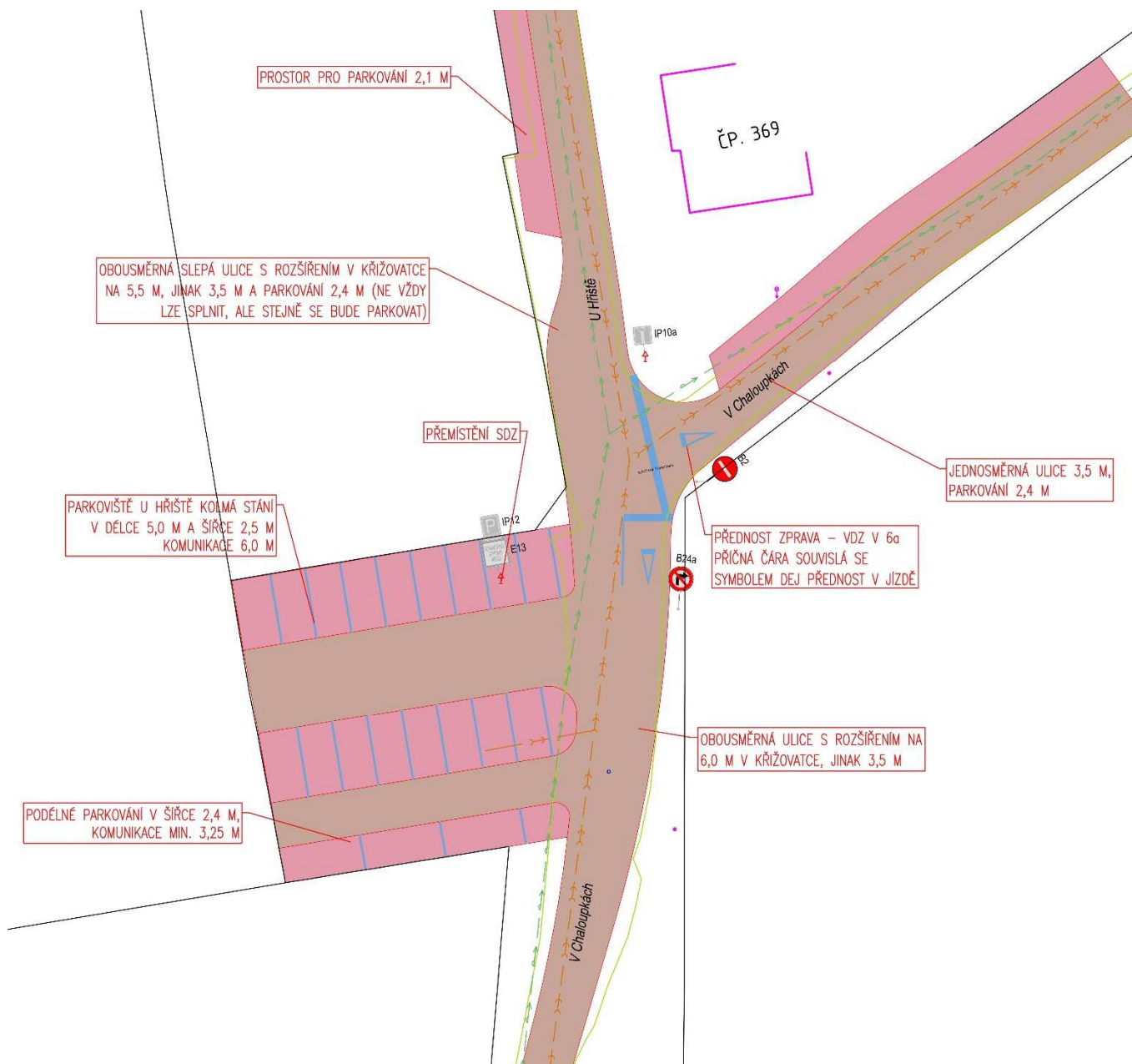
Obrázek 20 – Pohled směrem k vratům, u kterých může docházet k míjení vozidel

3. Obousměrný úsek ulice V Chaloupkách je podmíněn zakrytím odvodňovacích žlabů, které tvoří nebezpečný prvek a zbytečně ubírají prostor. Stávající šířka komunikace nedosahuje ani potřebných 3,5 m. V případě rozšíření komunikace přes žlaby bude k dispozici v nejužším místě 5,5 m. Pohled směrem od ulice V Lukách k ulici U Koupaliště je na následujícím obrázku.



Obrázek 21 – Obousměrný úsek ulice V Chaloupkách mezi ulicemi U Koupaliště a V Lukách

4. Další rozšíření v křižovatce bude u ulice U Hřiště. Situace možného řešení rozšíření je na situačním schématu. V křižovatce dochází k rozšíření jedpruhových obousměrných komunikací, ideálně na 6,0 m (V Chaloupkách od Školské), tam kde nelze alespoň na 5,5 m (U Hřiště). Další část ulice V Chaloupkách je jednosměrná a je z ní možný pouze výjezd, komunikace mají jinak 3,5 m. Tam, kde je to možné by měla být zřízena podélná parkovací stání v šířce 2,4 m (odstup od pevné překážky). V oblasti platí přednost zprava (ZÓNA 30). Tento režim může být zdůrazněn vodorovným dopravním značením. V situaci je také znázorněno možné řešení parkovacích stání na ploše u hřiště. Jsou zde navržena kolmá parkovací stání v délce 5,0 m a šířce 2,5 m (rozšíření krajních stání u pevné překážky o 0,25 m), šířka komunikace je pak nutná 6,0 m. Je zachován vjezd do areálu hřiště. Dále je možné využít maximálně plochu parkoviště a zřídit cca 3 podélná parková stání o šířce 2,4 m a komunikace pak musí mít min. 3,25 m. Byla prověřena možnost parkování autobusu pomocí vlečných křivek, ale je problematické jeho vytočení při parkování v úzkém prostoru ulice V Chaloupkách.



Obrázek 22 – Situace křižovatky V Chaloupkách x U Hřiště



Obrázek 23 – Křižovatka ulic U Hřiště x V Chaloupkách

5. Komunikace U Hřiště musí být rozšířena na stykové křižovatce se slepými ulicemi, kde je stávající šířka vozovky mezi domy 5,8 m (obrázek vlevo). Kromě rozšíření by bylo možné zřídit výhybnu v rámci zelené plochy u zeleného domu na nároží č. p. 289 pro vozidla přijíždějící od hřiště (obrázek vpravo). Vozovka zde nedosahuje ani 3,0 m, ale mezi plotem a domem je celkem asi 8,0 m prostoru pro realizaci výhybny.



Obrázek 24 – Pohled do zastavěné ulice U Hřiště, pohled od hřiště do krátké slepé části

6. Vzhledem k délce této slepé komunikace je pak nutné zřídit další výhybnu v místech směrového oblouku. Prostor pro umístění výhybny je spíše před zástavbou rodinných domů – viz fotografie. Zde se stále drží šířka vozovky asi 2,9 m. Na sever komunikace je prostor asi 3,5 m a směrem ke hřišti (nutné vykácení zeleně) je případný prostor pro rozšíření také. Vykácení zeleně by do značné míry mohlo pomoci zajistit potřebné rozhledy na protijedoucí vozidla.



Obrázek 25 – Pohled od zástavby rodinných domů směrem do obce

7. V obousměrné části ulice V Chaloupkách mezi komunikacemi U Hřiště a Školská je potřebné zřídit výhybnu u vjezdu do areálu ve správě Středočeského kraje (býv. střední škola). Zde je šířka komunikace až 7,8 m. Prostor je možné vidět na následující fotografii.



Obrázek 26 – Místo pro umístění výhybny v ulici V Chaloupkách

8. Na vjezdu do ulice V Chaloupkách ze Školské je třeba rozšíření v křižovatce. V současné době je šířka dopravního prostoru 5,2 m. Rozšíření na 6,0 m by mohlo být již problematické kvůli nároží, ale rozšíření min. na 5,5 m by mělo být realizováno.



Obrázek 27 – Rozšíření v prostoru křižovatky V Chaloupkách x Školská

9. Ulice V Lukách je slepá a je proto nutné zachovat její obousměrný provoz (dokud nedojde k jejímu zokruhování), v rámci ulice je tedy nutné zřízení tří výhyben v každém směrovém oblouku. Stávající šířka komunikace je poměrně široká. Komunikace v prvním oblouku od vjezdu z ulice V Chaloupkách má přes 9,3 m. Situace je zřejmá z následujícího obrázku.



Obrázek 28 – První směrový oblouk ulice V Lukách

V druhém směrovém oblouku je už šířka vozovky 7,2 m, ale zase je zde vjezd k domu č. p. 371, jehož prostor je možné využít pro vyhnutí vozidel. Situace je na dalším obrázku.



Obrázek 29 – Druhý směrový oblouk ulice V Lukách

V poslední části je ulice široká asi 7,0 m a dále se zužuje až k 6,0 m – viz další obrázek.



Obrázek 30 – Třetí směrový oblouk ulice V Lukách

V případě, že by zůstal zachován provoz v rámci ulic ve stávajícím stavu (obousměrnost), muselo by být rozšíření a výhyben ještě větší počet. Jak je již zmíněno a znázorněno výše.

- A. V případě zachování obousměrnost ulice V Chaloupkách by bylo nutné opět zřídit rozšíření v křižovatce, jak je tomu i v ulici U Koupaliště. Tato křižovatka byla řešena v rámci projektu na Lidické a je zde zachován vjezd 5,5 m.



Obrázek 31 – Rozšíření vjezdu do ulice V Chaloupkách

- B. Problematické by bylo zřízení výhybny dále v ulic V Chaloupkách (úsek mezi Lidickou a U Koupaliště), kde šířka komunikace je pouze okolo 3,0 m a je lemována relativně těsně stávající zástavbou. Jako nejlepší místo pro rozšíření komunikace lze považovat prostranství u vjezdu u domu č. p. 254. Případně za tímto domem následuje menší park (zeleň), ale zde by bylo problematické rozšíření především kvůli výškovému rozdílu mezi komunikací a zelení. Je zde navíc realizován propustek a zábradlí. V tomto úseku by bylo klíčové zamezit parkování vozidel v dopravním prostoru. Situace je zřejmá z následující fotografie.



Obrázek 32 – Úzké místo v ulici V Chaloupkách

- C. Ve směrovém oblouku ulice V Chaloukách v úseku od ulice V Lukách a U Hřiště je šířka stávající vozovky asi 3,5 m. V oblouku navíc dochází k parkování vozidel – je zde tedy případný prostor pro zřízení výhybny (až 9,0 m) – viz obrázek.



Obrázek 33 – Úsek ve směrovém oblouku ulice V Chaloukách

- D. Další výhybna by byla nutná u vjezdu k domům č. p. 69 a 58. Stávající šířka komunikace dosahuje hodnoty 4,0 m. Prostor pro rozšíření je po obou stranách komunikace a lze i využít stávajícího vjezdu k soukromým pozemkům – viz následující fotografie.



Obrázek 34 – Místo pro zřízení výhybny v ulici V Chaloukách

5 ZÁVĚR

V rámci řešení oblasti V Chaloukách bylo navrženo několik opatření pro zlepšení dopravního fungování oblasti. Základním prvkem je fungování oblasti v režimu **ZÓNA 30**. Jednotlivé ulice mají velmi podobný charakter, jsou úzké, nedisponují chodníky a hodily by se spíše pro jednosměrný provoz, což je problematické především u slepých ulic, u kterých není takový režim možné zavést. Je proto klíčové v takových ulicích navrhnout místa pro míjení vozidel – výhybny a rozšířit komunikace v křižovatkách pro bezpečné vyhnutí vozidel. Komunikace tedy budou jednopruhové s obousměrným provozem. I přesto, že absence chodníků je typická spíše pro zavedení režimu obytné zóny, bylo nakonec přistoupeno k návrhu režimu Zóny 30. Důvodem jsou především požadavky na úpravy obytných zón (povrchové provedení, vyhrazení parkovacích stání, úpravy vjezdů do zóny, zpomalovací prvky apod.).

V oblasti bylo navrženo několik jednosměrek. V první fázi je možné bez problémů zjednosměrnit úsek ulice V Chaloukách od Lidické až po ulici U Koupaliště (v této ulici by bylo problematické i zřízení výhyben, v případě, že by zůstal zachován obousměrný provoz). Dále je možné zavést jednosměrný provoz v části ulice U Koupaliště – v úseku od ulice V Chaloukách po vjezd k domu č. p. 54. Odtud až po Lidickou funguje komunikace opět v obousměrném režimu. V druhé fázi zjednosměrňování, pro kterou je klíčová úprava části ulice V Chaloukách v úseku od ulice od Koupaliště po ulici V Lukách. Zde se v současnosti nachází hluboké žlaby, které je nutné zakrýt, pak bude možné rozšířit funkční prostor komunikace (vyhnutí vozidel) a bude možné zjednosměrnit i další část ulice V Chaloukách (úsek od ulice V Lukách po ulici U Hřiště). Další zjednosměrňování by pro oblast nebylo přínosné a v některých případech ani možné (slepé ulice). Jak v případě slepé ulice V Lukách, tak U Hřiště by bylo velkou pomocí, kdyby se ulice propojily na stávající dopravní síť. Pro ulici V Lukách je tato podmínka zanesená i v územním plánu (propojka do ulice U Koupaliště nebo V Chaloukách) a dobré by to bylo i pro ulici U Hřiště – napojení přes areál bývalé střední školy. Důvodů pro zavedení jednosměrného provozu je hned několik:

- šířkové dispozice ulic,
- zavedení zóny,
- případné získání prostoru pro parkování,
- zvýšení bezpečnosti:
 - odstranění kolizních míst,
 - snížení rizik v nejužších a nejméně přehledných úsecích.

Rozsah ZÓNY 30 je zřejmý ze situací ve zprávě, dopravní značení bude umístěno na vjezdu a výjezdu z ulic U Koupaliště, Školská, Starý vrch (vjezd z Lidické). Dále na vjezdu do ulice V Chaloukách (od Lidické). Výjezd ze zóny je umístěn také na konci ulice Starý vrch.

V oblasti byla také vytipována místa, kde by bylo možné zřídit výhybny nebo rozšíření v křižovatkách pro bezpečné fungování obousměrného provozu na jednopruhových komunikacích. Všechna místa jsou vyznačena v plánu a dále zobrazena na fotografiích pořízených při místním šetření. Je také zpracována situace křižovatky V Chaloukách x U Hřištěm, kde jsou výše zmíněné principy aplikovány.