



OBEC STŘEDOKLUKY

DOPRAVNÍ VIZE OBCE – OBLAST ŠKOLSKÁ

Objednatel
Obec Středokluky, Lidická 61, 252 68 Středokluky

Vypracoval
Ing. Jana Jíšová

Kontroloval/vedoucí projektu
Ing. Vít Ondráček.

Číslo zakázky
23-030

Datum
Srpen 2023

OBSAH

1	Identifikační údaje.....	2
2	Řešené území.....	3
3	Současný stav.....	3
3.1	Doprava.....	4
3.2	Charakter komunikací.....	5
4	Návrhová část.....	9
4.1	Dopravní režim.....	9
4.1.1	Režim jednosměrek.....	9
4.1.2	Režim ZÓNA 30 a pěší zóna.....	10
5	Závěr.....	15

1 IDENTIFIKAČNÍ ÚDAJE

1.1 Základní údaje projektu

Název: Středokluky – dopravní vize obce
Místo: Ulice Školská, Starý vrch
Katastrální území: Středokluky (757381)
Charakter: Studie

1.2 Údaje o objednateli

Objednatel: Obec Středokluky
Lidická 61
252 68 Středokluky
IČ: 002 41 695
DIČ: CZ 002 41 695

1.3 Údaje o zpracovateli dokumentace

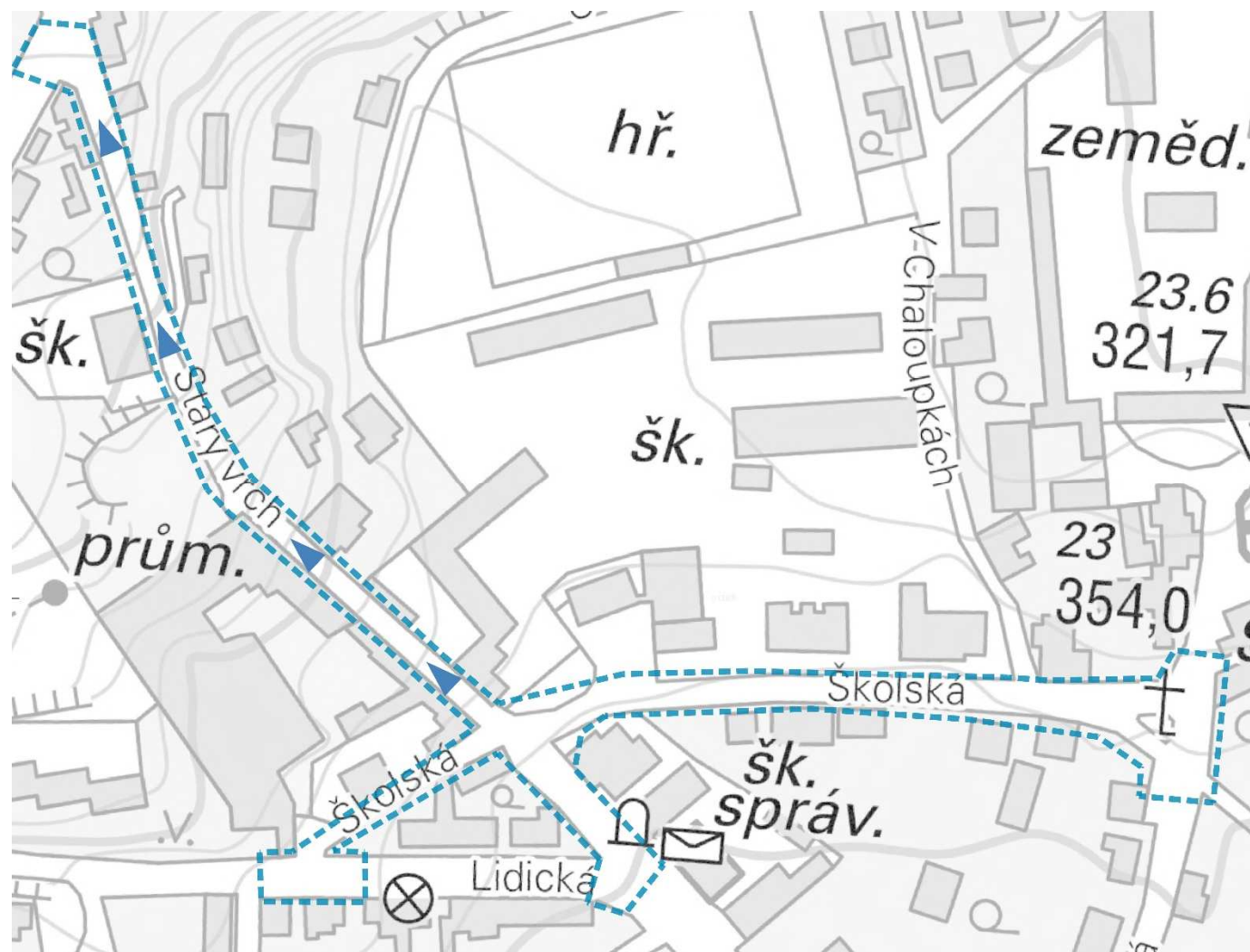
Generální projektant: Projekce dopravní Filip s.r.o.
Švermova 1338
413 01 Roudnice nad Labem
IČ: 287 14 792
Autorizovaná osoba: Ing. Josef Filip, Ph.D., Kollárova 2776, 413 01 Roudnice n. L.
Autorizace č. 0401915 (ID00 dopravní stavby; II00 městské inženýrství)

2 ŘEŠENÉ ÚZEMÍ

Tato zpráva se zabývá oblastí zahrnující následující ulice

- Školská,
- Starý vrch.

Nachází se v centru obce, na hlavní komunikaci Lidickou je napojena dvakrát přes ulici Školská a také přes jednosměrnou komunikaci Starý vrch. Ulice Starý vrch propojuje Lidickou v centru a u koupaliště. Oblast je zřejmá z následujícího schématu. Školská je ve své podstatě neprůjezdná, nachází se zde závora, tudíž je slepou ulicí z obou stran. Zajišťuje tedy především přístup na vlastní pozemky přílehlých nemovitostí. Navíc je sem z obou stran zakázán vjezd všem motorovým vozidlům pomocí svíslého dopravního značení. Stejně tak do ulice Starý vrch a zbytek Školské je osazen svíslou dopravní značkou Průjezd zakázán.

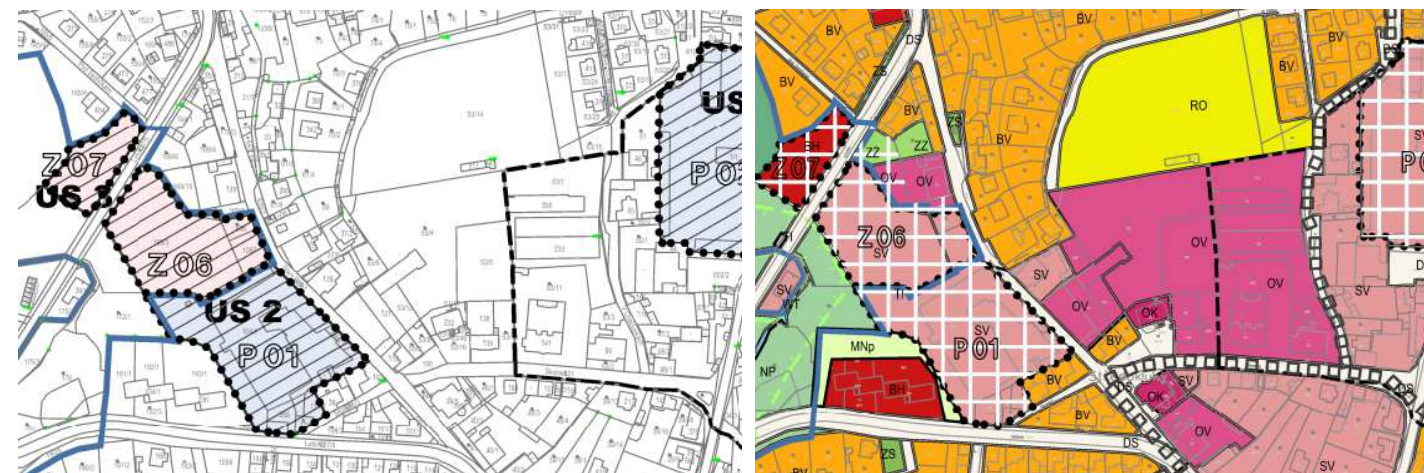


Obrázek 1 – Řešená oblast Školská

3 SOUČASNÝ STAV

Na následujících obrázcích jsou výřezy z řešené oblasti z výkresu základního členění území a z hlavního výkresu územního plánu. Oranžová plocha Z06 přiléhající k ulici Starý vrch je zastavitelnou plochou. Modré plochy (P 01) jsou plochy přestavby. Šrafování černými pruhy podmiňuje změny v území zpracováním územní studie (US2). Cerchovaná čára ve Školské značí hranici historického jádra obce.

Vpravo jsou pod oranžovou barvou plochy venkovského bydlení (plnou plochy stabilizované, a čtverečkovanou plochy změn). Světle růžovou plochy smíšené obytné. Tmavě růžovou jsou vyznačeny plochy občanské vybavenosti. Červená v blízkosti lidické značí bydlení v bytových domech. Zelená pak plochy zeleně. V oblasti se nachází především základní a mateřská škola, obecní úřad nebo pošta.



Obrázek 2 – Územní plán oblasti Školská

Ve výrokové části územního plánu jsou vymezeny zastavitelné plochy

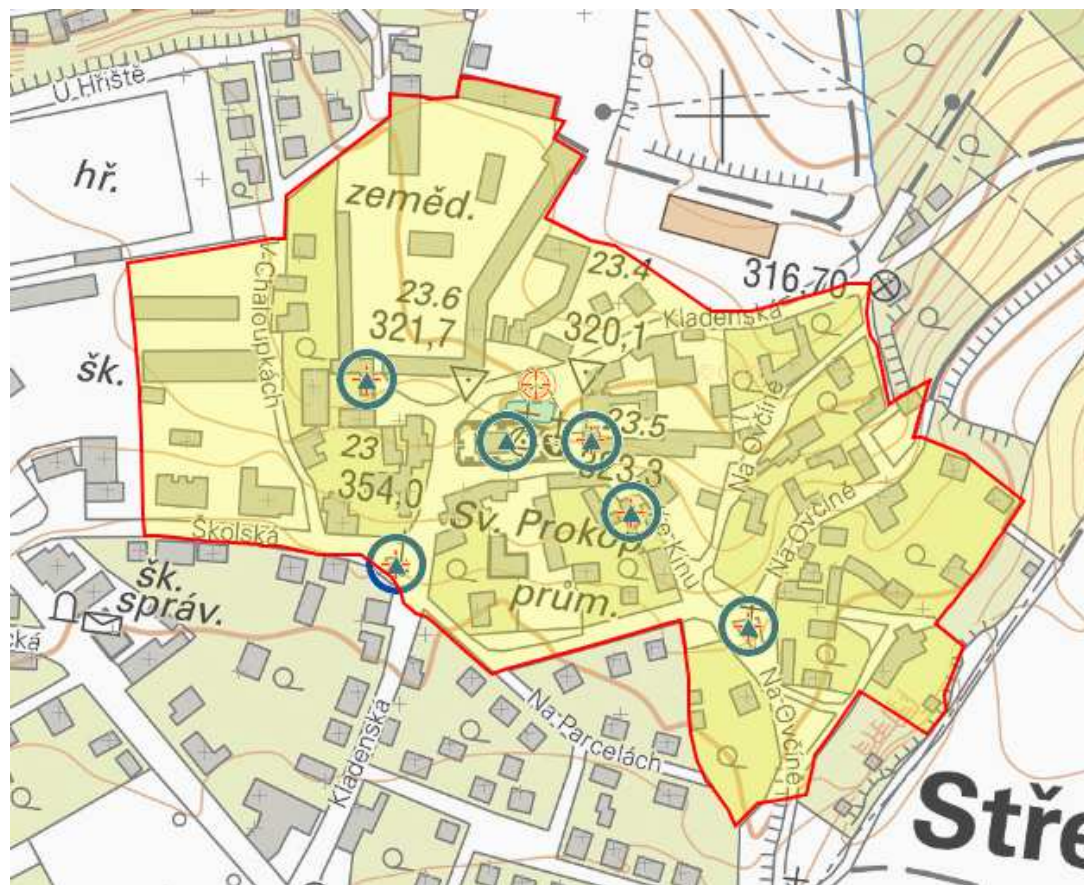
- Z06 – Pod Toskou – plochy smíšené obytné s maximálním počtem 5 rodinných domů (RD),

plochy přestavby

- P01 – TOS – plochy smíšené obytné, kde je 7 parcel pro RD a koncepce zástavby bude určena společně s výše zmíněnou plochou Z06.

Územní studie (US2) zahrnující plochy P01 a Z06 bude řešit uspořádání zastavitelných ploch a ploch přestavby, řešení vnitřní dopravy a veřejných prostranství, dále napojení na stávající komunikační síť, technickou infrastrukturu a zeleň. Klíčové je zajištění dobré prostupnosti nejen pro silniční vozidla, ale také pro pěší, kde je důležité propojení ulice Starý vrch a Lidická. Studie bude zpracována do 6 let.

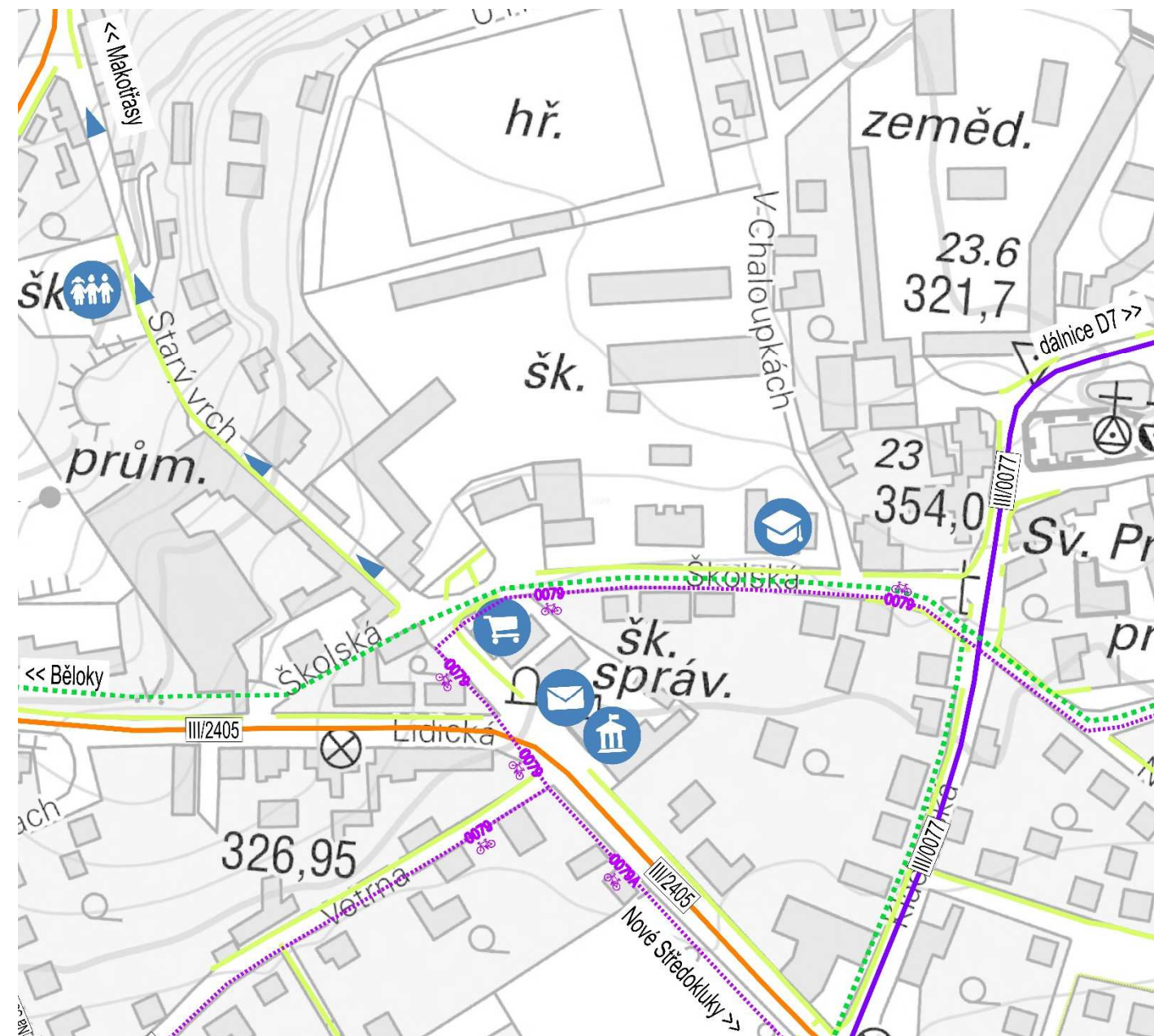
Z hlediska památkové ochrany se v oblasti se nachází především socha sv. Jana Křtitele u rozdělení ulice Školská. zároveň se část ulice Školská nachází v Ochranném pásmu pro dochované prostředí nemovitých kulturních památek sídlištního celku. Rozsah pásma je zřejmý z následujícího obrázku.



Obrázek 3 – Přehled památkově chráněných prvků (zdroj: <https://geoportal.npu.cz/>)

3.1 Doprava

Oblast zahrnuje místní komunikace, konkrétně ulici Školská a ulici Starý vrch. Starý vrch je od Školské jednosměrná a spojuje Lidickou (III/2405 – oranžová barva) od obecního úřadu až téměř ke koupališti. Školská spojuje Kladenskou (III/0077 – fialová barva) a Lidickou (III/2405). Školskou a dále pak dolů po Lidické je vedena zelená turistická trasa. Cyklotrasa č. 0079 (fialová čárkovaná) je přivedena z Lidické, pak odbočuje do Školské a dále je vedena přes Kladenskou do oblasti Na Parcelách. Všechny ulice jsou provedeny z asfaltového povrchu a nachází se v nich chodníky (plochy pro pěší). Ne vždy dosahují dostatečných šířek – především v ulici Starý vrch. Dopravním značením je regulován vjezd do Starého vrchu i Školské, kde se navíc u Školy vyskytuje závora, která činí ulici slepou z obou stran.



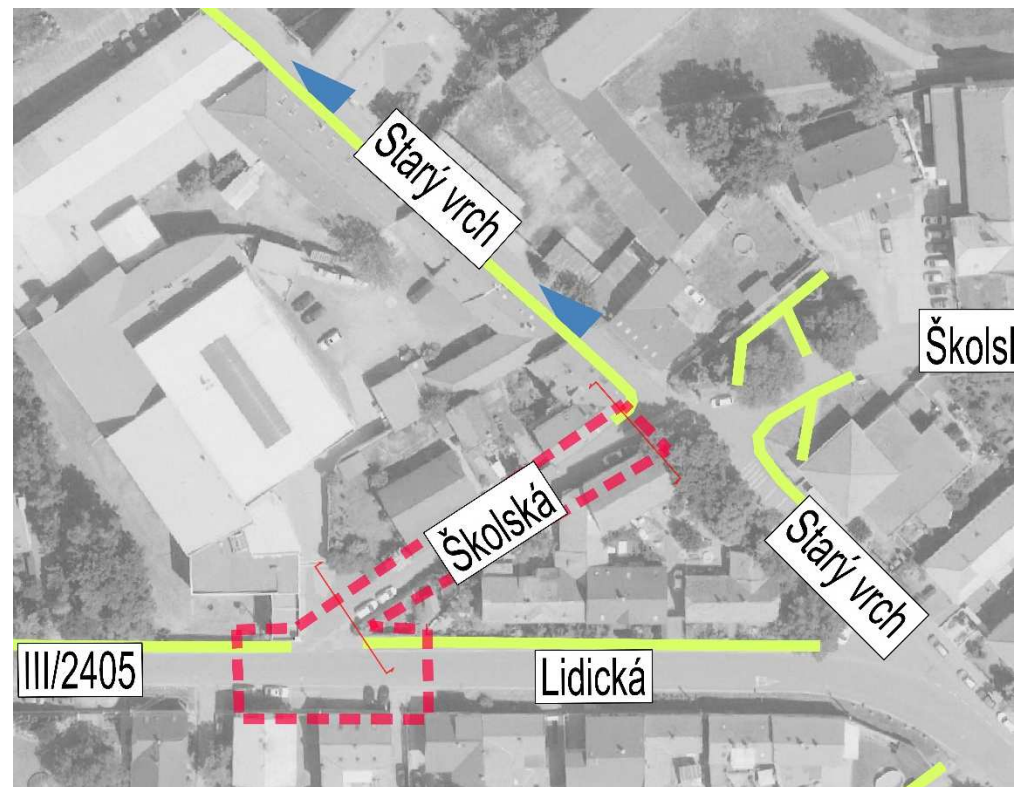
Obrázek 4 – Stávající dopravní fungování

3.2 Charakter komunikací

Kapitola popisuje dopravní fungování jednotlivých ulic v oblasti, jejich podobu (povrchové provedení) a příčné uspořádání. Každá ulice je zobrazena na samostatném plánu a doplněna fotografiemi z terénu.

Školská (Lidická – Starý vrch)

Vjezd do této části ulice Školská je z obou směrů osazen svislou dopravní značkou B 32 Jiný zákaz s nápisem Průjezd zakázán. Na výjezdu z ulice na Lidickou je značka Stůj, dej přednost v jízdě (P 6). Šířkový profil ulice je velmi úzký, parkují zde vozidla a nejsou zde chodníkové plochy (přesah krátkého chodníku z ulice Starý vrch). V ulici jsou vjezdy na soukromé pozemky a také do firmy vyrábějící vzduchové filtry (nutné zachovat vjezd pro rozměrnější vozidla zásobování). Šířka komunikace se pohybuje okolo 4,5 m, tedy opět odpovídá spíše režimu jednosměrky nebo obousměrné jednopruhé komunikace. Povrch vozovky je asfaltový, krátký přesah chodníku je z betonové dlažby. Ulicí je vedena zelená turistická trasa z Lidické a pak dále do Školské kolem budovy školy.

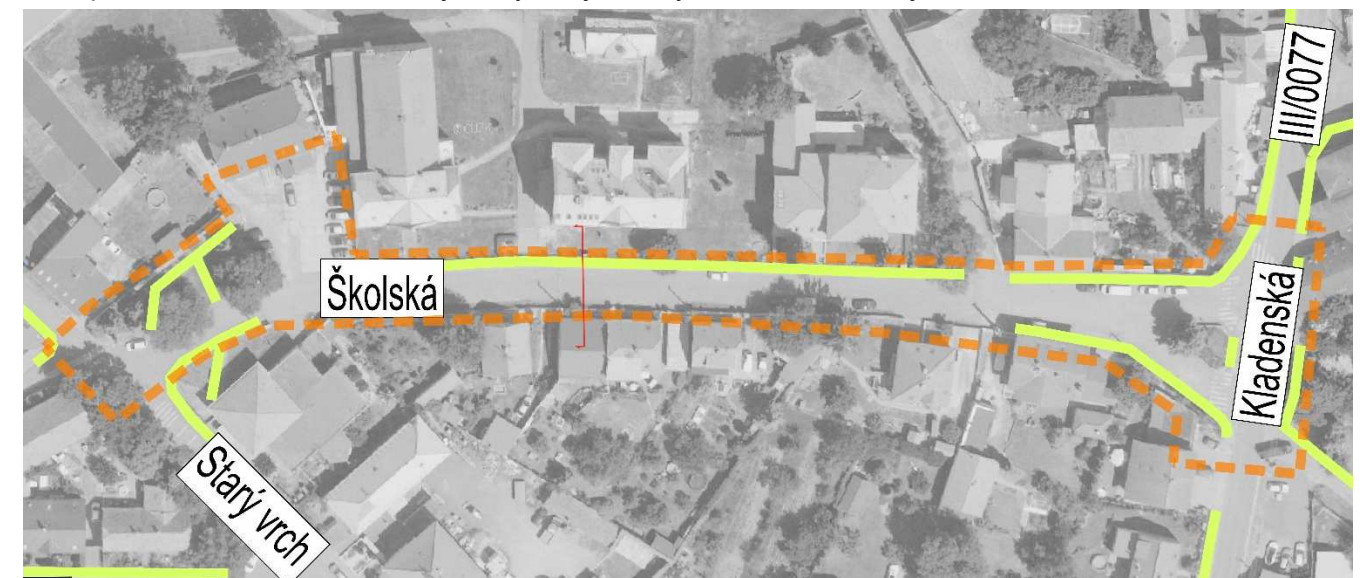


Obrázek 5 – Uspořádání ulice Školská v úseku Lidická – Starý Vrch

Školská (Starý vrch – Kladenská)

Tato část ulice Školská je z obou stran označena jako slepá ulice, to je z důvodu umístění závory zhruba v místě základní školy (viz foto). Dopravní značení je ve směru od Starého vrchu umístěno až za parkovištěm, společně se zákazem vjezdu všech motorových vozidel (B11). Z druhého směru jsou totožné značky umístěny za křižovatkou s ulicí V Chaloupkách. Jedná se o asfaltovou komunikaci v šířce asi 7,5-8,0 m, na severní straně je vedený chodník v šířce asi 3,25 m. U chodníku se nachází betonová předlažba v šířce 0,5 m. Na jižní straně komunikace jsou vystřídány vjezdy se zelení v podobě travnatého porostu. Celkem se zde nachází vjezd ke čtyřem domům ve směru od Kladenské

a vjezd do školní družiny. Ve směru od Starého vrchu je vjezd ke škole a pak jeden vjezd k soukromému pozemku. Jak komunikace, tak chodník jsou provedeny z asfaltového krytu. Školskou je vedena zelená turistická trasa z první části Školské a dále pak přes Kladenskou do ulice Na Parcelách a cyklotrasa z Lidické a pak stejně s turistickou trasou. Přejech pro chodce přes jižní větev v nejužším místě těsně splňuje normové požadavky na délku přechodu (7,5 m). Přejech přes severní rameno Školské je nevyhovující délkou téměř 10,0 m v nejužším místě.



Obrázek 6 – Uspořádání ulice Školská v úseku Starý vrch – Kladenská

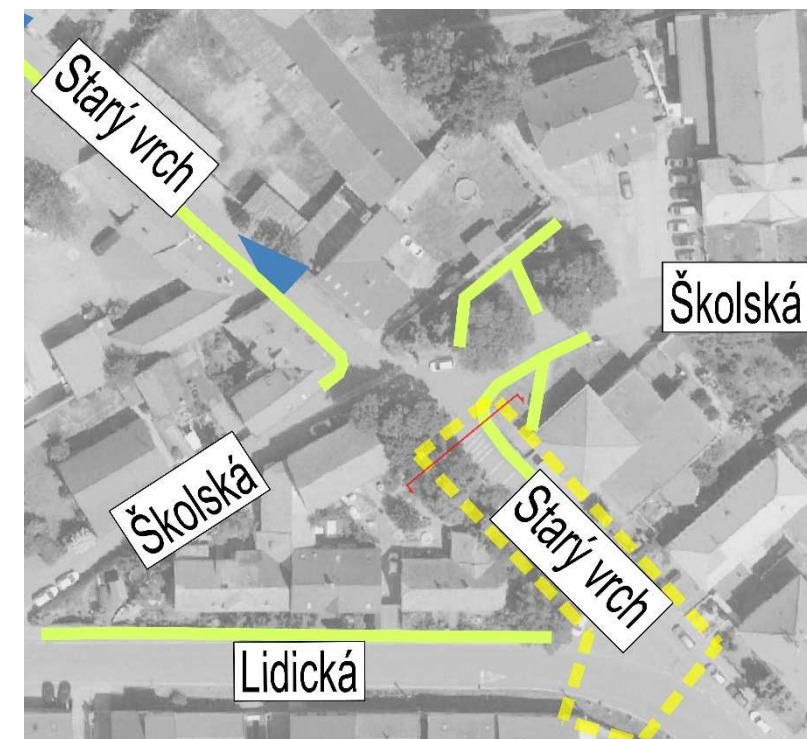
Pro oblast křižovatky Školská x Kladenská byla zpracována studie (majo architekti, květen 2023). Zde jsou problematické rozhledy při výjezdu na hlavní komunikaci, zastávky jsou navrženy s nástupní hranou 16,0 m a není tedy uvažováno s možným budoucím provozem kloubových autobusů. Výjezdové klíny ze zálivů by měly dosahovat délky alespoň 10,0 m pro pohodlný výjezd autobusů a tato podmínka není splněna ani pro jednu zastávku.



Obrázek 7 – Územní studie oblasti zastávek Školská x Kladsenská (zdroj: majo architekti, květen 2023)

Starý vrch (Lidická – Školská)

Jedná se o obousměrnou ulici z asfaltového povrchu, šířka komunikace je asi 8,2 m. U obchodu je asfaltový chodník šířky asi 2,5 m. V prostoru komunikace dochází hojně k parkování před obchodem, obecním úřadem i poštou, tedy v podstatě prostoru křižovatky Starý vrch x Lidická. Ve směru od Lidické je na vozovce provedena vodorovným dopravním značením V18 Optická psychologická brzda. Druhá strana vozovky je lemována zelení.



Obrázek 8 – Uspořádání ulice Starý vrch v úseku Lidická – Školská

Pro oblast obecního úřadu byla taktéž zpracována studie, kde dochází k úpravě řešené části ulice. Úpravy jsou zřejmé z následujícího obrázku. Je zachována obousměrnost komunikace a dochází zde ke zřízení kolmých parkovacích stání naproti obchodu a k rozšíření chodníkových ploch před obecním úřadem a obchodem. Je také navržen přechod pro chodce.



14

Obrázek 9 – Situace u obecního úřadu (majo architekti, květen 2023)

Starý vrch (Školská – Lidická)

Druhá část ulice Starý vrch je jednosměrná ve směru od Školské. Na vjezdu je umístěno poměrně velké množství svislých dopravních značek. Rychlost je omezená na 30 km/h a stejně jako do Školské je zde zakázán vjezd všech motorových vozidel, kromě dopravní obsluhy. Vzhledem k tomu, že je v ulici budova mateřské školy, projíždí tudy poměrně velké množství vozidel. Dále je umístěna značka jednosměrky a výstražná značka upozorňující na pohyb dětí (A 12b). Následuje ještě svislá dopravní značka A 7b Zpomalovací práh s dodatkovou tabulkou týkající se jejich počtu. Ve vozovce jsou postupně umístěny plastové zpomalovací polštáře v celé šířce vozovky (6-8 ks).

Šířka vozovky se pohybuje mezi 3,0-4,0 m a povrch je proveden z asfaltového krytu. Na západní straně komunikace se nachází chodník proměnlivé šířky (1,25-1,5 m), ale jak je zřejmé i z fotografie, nachází se v chodníku úzká místa kvůli betonovým sloupům. Povrch je z betonové dlažby a je ukončen u školky. Na východní straně komunikace jsou převážně vjezdy a zeleň. Dochází zde i přes úzký prostor komunikace k parkování vozidel, která zasahují do silnice.



Obrázek 10 – Uspořádání ulice Starý vrch v úseku Školská – Lidická

Napojení oblasti

Stávající napojení oblasti je jak do Lidické (III/2405), tak i do Kladenské (III/0077). Napojení Školské do Lidické není úplně pod vhodným úhlem, navíc zde může z areálu firmy docházet k výjezdu rozměrnějších vozidel. Na výjezdu je umístěna značka Stůj, dej přednost v jízdě, na hlavní komunikaci je rychlost 50 km/h. Tomu odpovídají rozhledové trojúhelníky vpravo o délce 80 m a vlevo 65 m. Rozhledový bod vozidla se nachází 3,0 m od hranice křižovatky (okraj jízdního pruhu). Vlevo jsou rozhledy bez problémů splněny, ale vpravo do rozhledového trojúhelníku zasahuje nároží budovy, kde sídlí firma na výrobu filtrů.



Obrázek 11 – Rozhledy ze Školské na Lidickou

Další napojení na nadřazenou silniční síť je z ulice Školská do Kladenské, kde se ulice dělí do dvou ramen kolem sochy sv. Jana Křtitele. V současné době došlo k vybudování přístřešku a nového chodníku ze severního ramene Kladenské do Školské – viz foto.



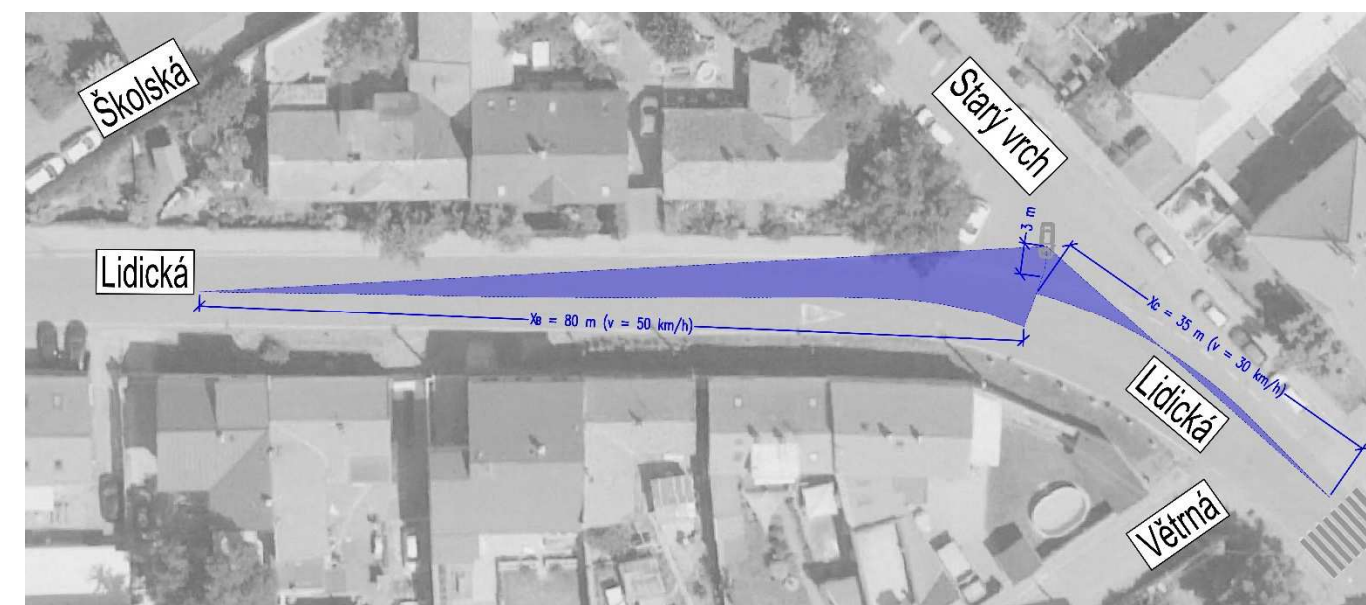
Obrázek 12 – Pohled ze Školské na nově vybudovaný přístřešek a chodník

Rozhledy jsou vpravo koncipovány pro rychlost 40 km/h a odpovídají vzdálenosti 60 m. Vlevo jsou znázorněny pro rychlost 50 km/h a rozhled musí být zajištěn na vzdálenost 65 m. Vlevo jsou rozhledy splněny bez problémů, ale výjezd se severnějšího ramene Školské a rozhled vpravo je komplikován přítomností autobusové zastávky, kdy v případě stanicujícího autobusu nebude zajištěn rozhled na vozidla jedoucí po Kladenské od Lidické. Tento problematický rozhled není odstraněn ani v případě výše zmiňované studie, kdy je zachován právě výjezd z této větve.



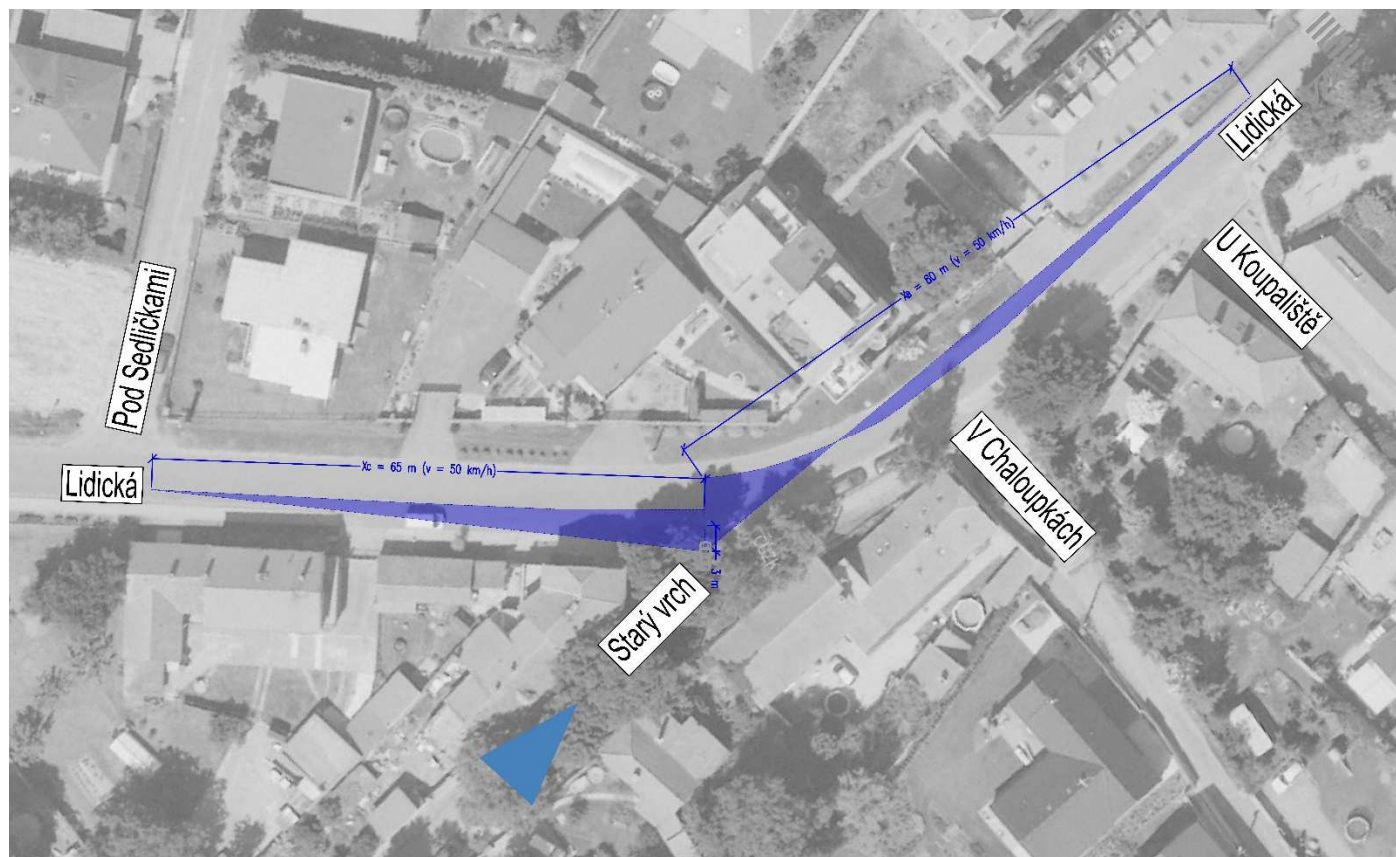
Obrázek 13 – Rozhledy ze Školské na Kladenskou

Výjezd ze Starého vrchu na Lidickou může být komplikován všemožně parkujícími vozidly v prostoru křižovatky. Jinak jsou rozhledy vyneseny vpravo pro rychlost 50 km/h, tedy 80 m a vlevo pro rychlost 30 km/h, což odpovídá 35 m. Oba rozhledy jsou bez problémů splněny.



Obrázek 14 – Rozhledy ze Starého vrchu na Lidickou 1

Na výjezdu z jednosměrky Starý vrch jsou rozhledy na dalším obrázku. Na hlavní komunikaci je rychlost 50 km/h a tomu odpovídá vpravo vzdálenost 80 m a vlevo 65 m. Rozhledy mohou být komplikovány především parkujícími vozidly (především vlevo).



Obrázek 15 – Rozhledy ze Starého vrchu na Lidickou 2

4 NÁVRHOVÁ ČÁST

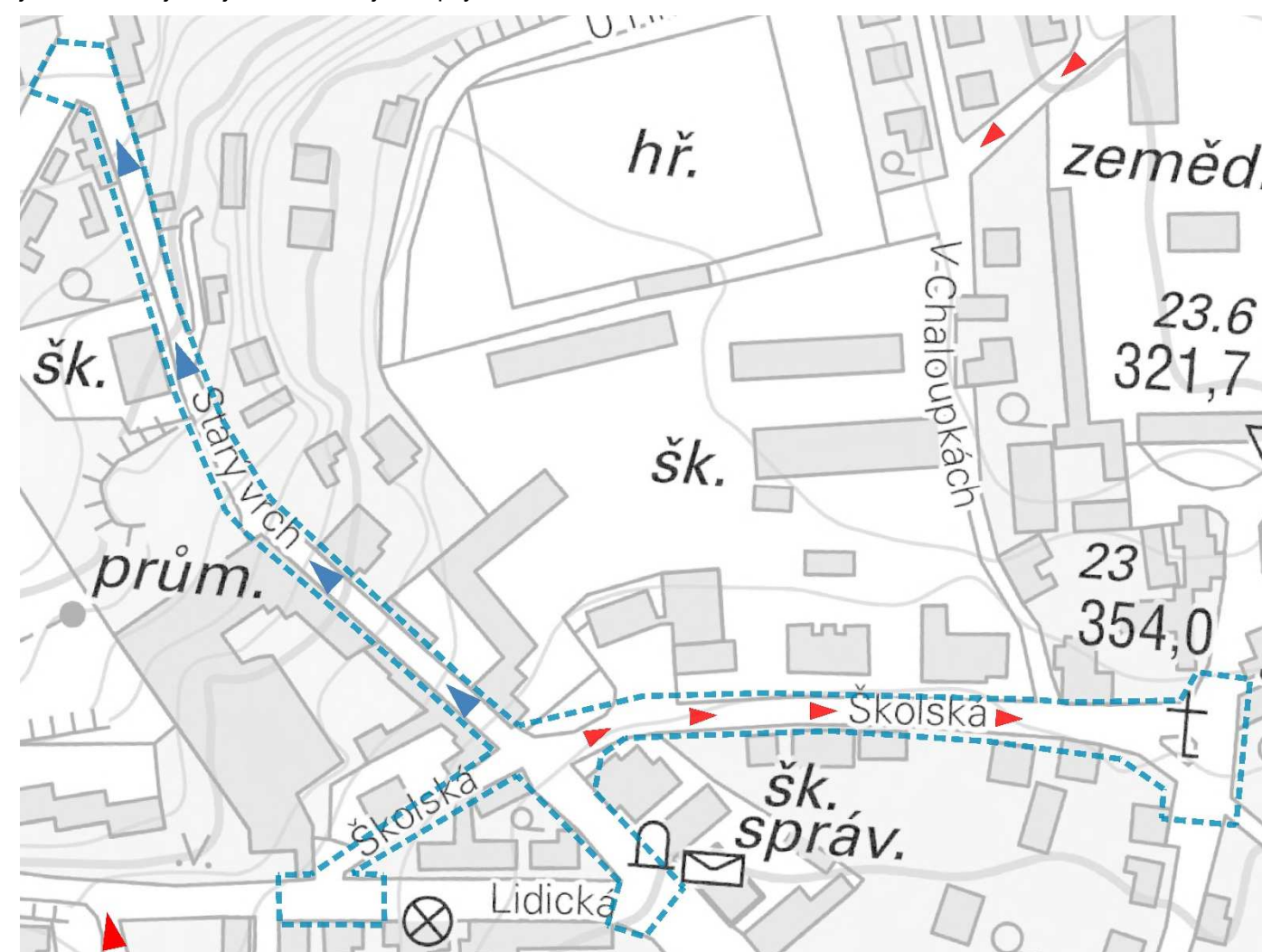
V této části budou popsány možné úpravy této oblasti. Kromě toho řešení potenciálně nebezpečných míst a návrhy na jejich řešení. Nebude se jednat o konkrétní návrhy, ale o nastínění možností fungování území, s tím, že bude snaha o zvýšení bezpečnosti především pro zranitelné účastníky provozu (chodce, cyklisty), omezení rychlosti motorové dopravy a zpříjemnění prostoru pro obyvatele oblasti.

4.1 Dopravní režim

V oblasti se nachází jedna jednosměrná ulice (Starý vrch v úseku Školská – Lidická) a její režim zůstane zachován. Nově bude navržena jednosměrka v ulici Školská, a to směrem od Starého vrchu ke Kladenské. Řešení před obchodem a obecním úřadem bude převzato z již zpracované studie. Dle fungování dalších oblastí i zde budou ulice v režimu ZÓNA 30 a Školská v režimu pěší zóny.

4.1.1 Režim jednosměrek

V současné době je v území jediná jednosměrka a tou je ulice Starý vrch, která je jednosměrná od Školské do Lidické, tedy z jihu obce směrem na sever. Další navrženou jednosměrkou je ulice Školská, která bude fungovat v režimu pěší zóny a bude do ní možné vjezd pouze od Lidické, Starého vrchu a příp. první části Školské. Je nutné konstatovat, že takto nedojde k eliminaci špatných rozhledových poměrů při výjezdu na Kladenskou. Schéma jednosměrek je zřejmé z následující mapky.



Obrázek 16 – Schéma navržených jednosměrek v části území

4.1.2 Režim ZÓNA 30 a pěší zóna

ZÓNA 30

V souvislosti s okolními oblastmi, je i v této řešené části navrženo fungování některých ulic v režimu zóny 30, pro které je typické:

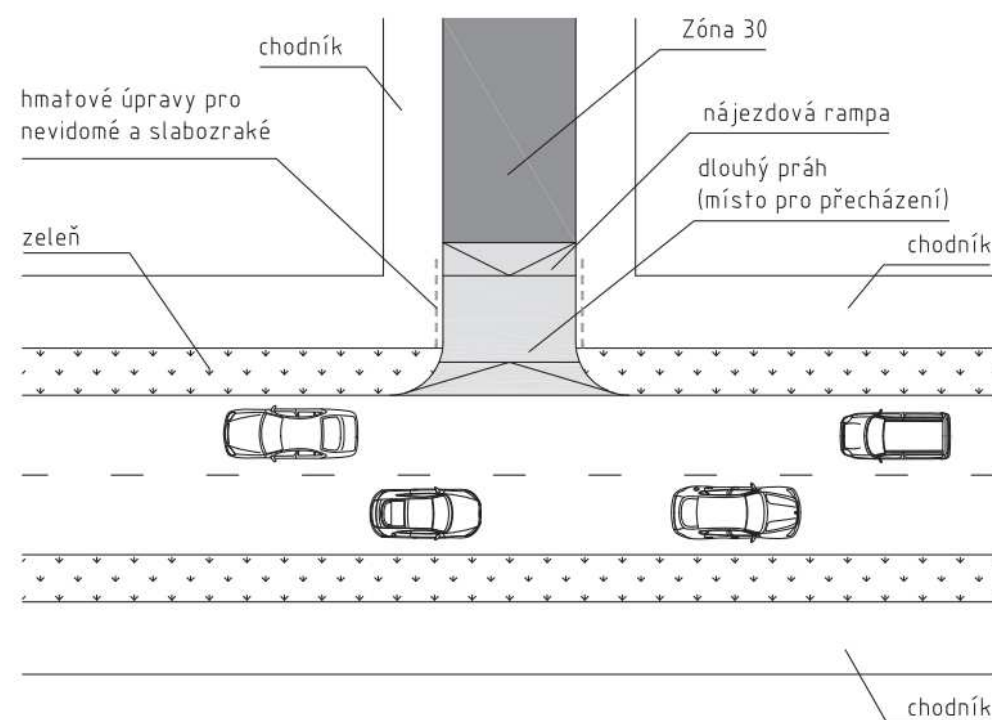
- zachování členění na vozovku a chodník,
- menší šířka jízdních pruhů,
- omezení rychlosti na 30 km/h,
- přednost jízdy zprava,
- chodci používají chodníky,
- přecházení pěších kdekoli,
- cyklisté jsou vedeni společně s motorovou dopravou,
- zjednosměrňování komunikací za účelem získání parkovacích stání.

Rozsah zóny 30 v oblasti je vyznačen příslušnými dopravními značkami IZ 8a Zóna s dopravním omezením a IZ 8b Konec zóny s dopravním omezením. V zóně se předpokládá dodržování přednosti zprava.

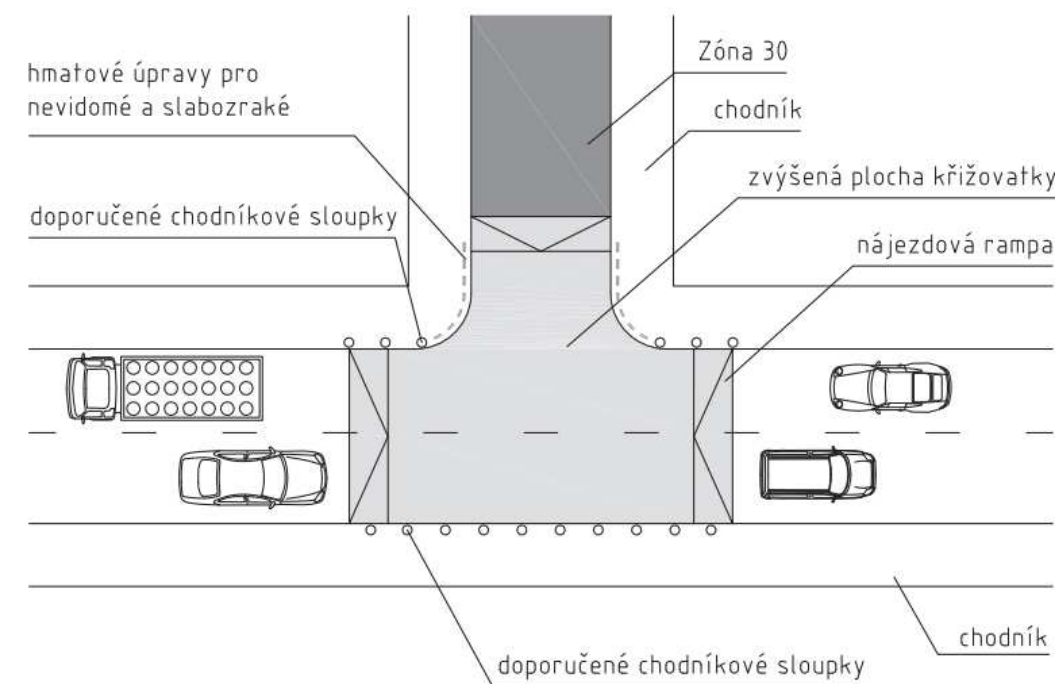
Dle TP 218 Navrhování zón 30 je vhodné upravení vjezdu do zóny tak, aby byla patrná změna dopravního režimu a nutnost dodržování snížené rychlosti. Možné vjezdy do zóny jsou na popsány v následujících bodech

- přes dlouhý zpomalovací práh nebo chodníkový přejezd,
- přes zvýšenou křižovatkovou plochu,
- v případě vyústění zóny 30 na komunikaci s vyššími intenzitami, je možné vjezd do zóny odsadit o 10 m od hranice křižovatky.

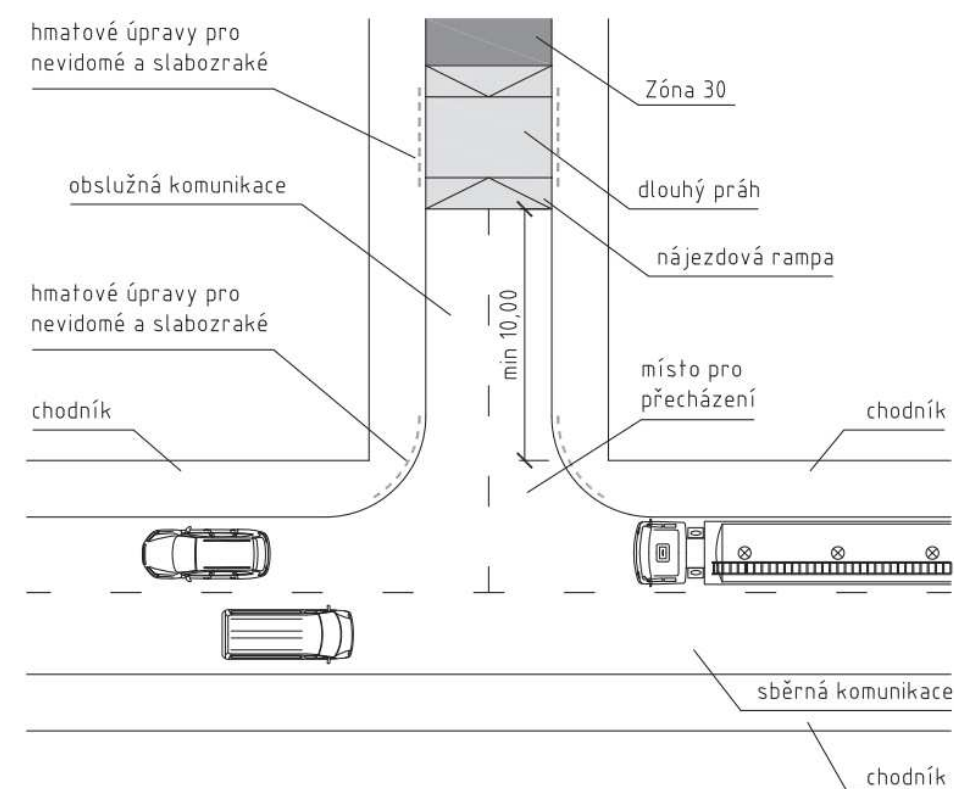
Ukázka vjezdů je zobrazena na dalších obrázcích.



Obrázek 17 – Příklad vjezdu do Zóny 30 přes dlouhý práh (zdroj: TP 218)



Obrázek 18 – Příklad vjezdu do Zóny 30 přes zvýšenou křižovatkovou plochu (zdroj: TP 218)



Obrázek 19 – Příklad odsazení vjezdu do Zóny 30 (zdroj: TP 218)

Co se týče bezbariérových úprav, pak musí návrh být v souladu s vyhláškou č. 398/2009 Sb. o obecných technických požadavcích zabezpečujících bezbariérové užívání staveb.

Pěší zóna

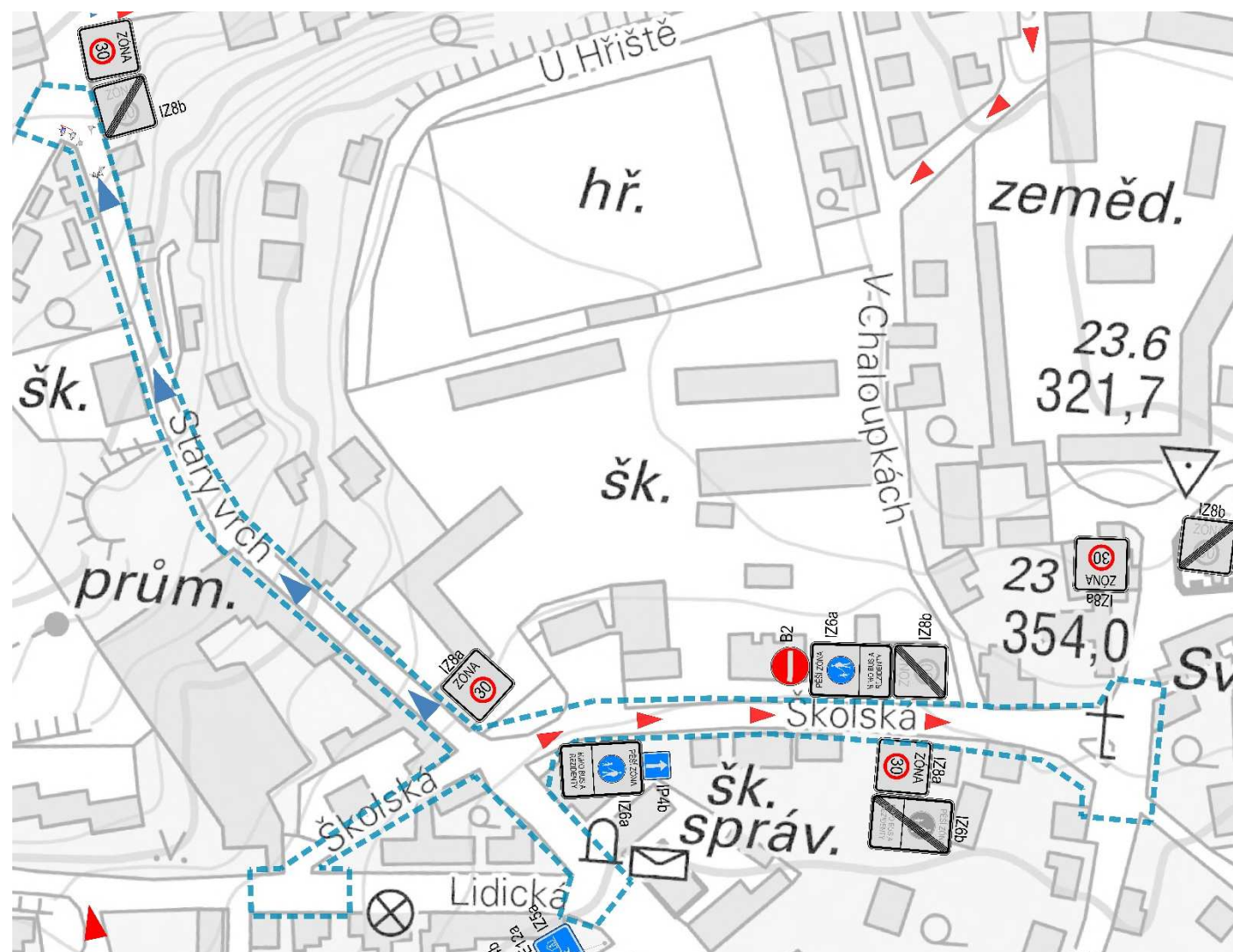
Vzhledem ke stávajícímu fungování ulice Školská v úseku Starý vrch – V Chaloupkách ve stávajícím stavu (zákaz vjezdu všech motorových vozidel, slepá ulice – umístění závoře) se nabízí zavést zde režim pěší zóny. Pro pěší zóny je charakteristické následující:

- estetičnost prostředí – zeleň, mobiliář,
- zdůrazňuje funkci území,
- napojení zóny do již zklidněné komunikace,
- preference pěšího provozu,
- využití sloupků,

Stejně jako pro obytnou zónu nebo zónu 30 by měl být vjezd upraven tak, aby byla jasná změna dopravního režimu. Vhodný je vjezd přes snížený průběžný obrubník. Vzhledem k vedení cyklistů územím je nutné, aby nebyl výškový rozdíl vjezdu větší než 0,02 m.

V případě návrhu ve Školské ulici není využití sloupků příliš vhodné, protože je nutné zachovat vjezd pro vozidla rezidentů. Parkování vozidel by mělo být eliminováno a realizováno v rámci vlastních pozemků.

Rozsah zóny společně s dalším novým dopravním značením (především jednosměrky, pěší zóna) je znázorněn na následujícím schématu. Rozsah zóny je víceméně dán řešením předchozích oblastí. V tomto případě bude v režimu zóny fungovat pouze ulice Starý vrch ve své jednosměrné části a ulice Školská v části od ulice V Chaloupkách po Kladenskou. Na výjezdu na Kladenskou, která je taktéž v tomto úseku ve stejném režimu zůstane Kladenská hlavní (nebude aplikováno pravidlo přednosti zprava).



Obrázek 20 – Umístění dopravního značení při změně dopravního režimu



Obrázek 21 – Ukázka vjezdu do pěší zóny na Mělníku (zdroj: mapy.cz, panorama)

Pro situace platí následující legenda.

Legenda:

	Hrany návrhu
	Rampy
	Vozovka - betonová dlažba červená
	Vozovka - betonová dlažba šedá
	Vozovka - asfalt
	Vozovka - žulová dlažba
	Kamenná obruba - vjezd do pěší zóny
	Chodník - betonová dlažba
	Kamenivo
	Parkoviště - dlažba betonová červená
	Vjezd
	Vegetační plochy
	Směr jízdy vozidel
	Vstup / vjezd
	Vodorovné dopravní značení - bílé
	Vodorovné dopravní značení - stávající
	Svislé dopravní značení - nové
	Svislé dopravní značení - stávající
	Svislé dopravní značení - rušené

Obrázek 22 – Legenda pro situační schémata

Situační výkresy se zaměřují především na zpracování prostranství severně od Školské, včetně stávajícího parku, dále pak na úpravy samotné ulice Školské. Vjezd z Lidické do první části ulice Starý vrch je zpracován v rámci architektonické studie, stejně tak jako část Školské v úseku V Chaloupkách – Kladenská. Všechny situační výkresy jsou na obrázcích níže.

Varianta 1

První varianta uvažuje se zjednosměrněním ulice Školská přímo od obchodu s potravinami. V první řadě je kompletně zrušen stávající park a je nahrazen umístěním parkovacích stání a komunikací nutné k jejich obsluze. Další parkovací stání jsou umístěna podél zdi u budovy školy. Komunikace mají šířku 6,0 m, což je nutné minimum dle normy ČSN 73 6056 Odstavné a parkovací plochy silničních vozidel, pokud budou realizována stání o šířce 2,5 m. Délka parkovacích stání je pak 5,0 m. Zúžení komunikací by bylo možné v případě, že by jednotlivá stání byla rozšířena, např. pro šířku 2,65 m je pak nutná komunikace šířky 5,75 m a pro šířku stání 2,8 m odpovídá komunikace rozměru 4,25 m. Celkový počet stání pro tuto variantu je 24. U parkovacích stání ve středu je možné zřídit menší plochy zeleně. Organizace dopravy je dána jednosměrkou. Je nutné vyřešit přemístění stanoviště pro třídění odpadů a přítomnost betonového sloupu. Od obchodu je navrženo pěší spojení až do prostoru před Školou. Vjezd do pěší zóny je na hranici parkoviště a je realizován přes kamenné obruby – viz následující obrázek.



Obrázek 23 – Příklad vjezdu do pěší zóny

Do pěší zóny je umožněn vjezd cyklistům, autobusové dopravě a rezidentům, kteří sem musí zajíždět, aby se dostali ke svým nemovitostem. Chodník je hned za zastávkou (občasná pro školní výlety) ukončen a předpokládá se pohyb všech účastníků v celé šířce dopravního prostoru. Na severní straně komunikace je navržena výsadba stromů, a to zasazením do stromových mříží. V rámci realizace zeleně je nutné přihlídnout k přítomnosti inženýrských sítí, konkrétně vodovodu a kanalizace. Celková šířka dlážděného prostoru je 6,0 m a v zbytku prostoru bude na jihu komunikace realizována zeleň a vjezdy. Z hlediska cyklistické dopravy bude ulice fungovat v režimu cykloobousměrky. Na výjezdu z pěší zóny přejde účastník provozu plynule do režimu ZÓNA 30.

Co se týče navazujících ulic bylo by vhodné odstranění betonových sloupů v chodníkových plochách ulice Starý vrch, omezení nebo úplné zamezení parkování vozidel, která pak zasahují už tak do úzkého prostoru komunikace. Jednosměrná část ulice Starý vrch je v režimu zóny 30.

Varianta 2

Druhá varianta zabírá větší část parkové plochy, která je nahrazena kolmými parkovacími stáními. V rámci prostoru parkoviště je zřízeno obratiště. Průjezd byl prověřen vozidlem pro svoz odpadu. Obratiště je stejné jako pěší zóna navrženo jednosměrné, ostrůvek bude objížděn proti směru hodinových ručiček. Tam, kde byl dostatečný prostor jsou realizována další kolmá parkovací stání. Stejně jako v předchozí variantě bylo realizováno 24 parkovacích stání. Pro tuto variantu je specifické, že jsou parkovací stání navržena i před obchodem. Pěší spojení je pak kolem samotné budovy obchodu a pak dále přes zúžený vjezd do pěší zóny. Režim jednosměrky, cykloobousměrky a fungování navazujících ulic zůstává totožné s Variantou 1.

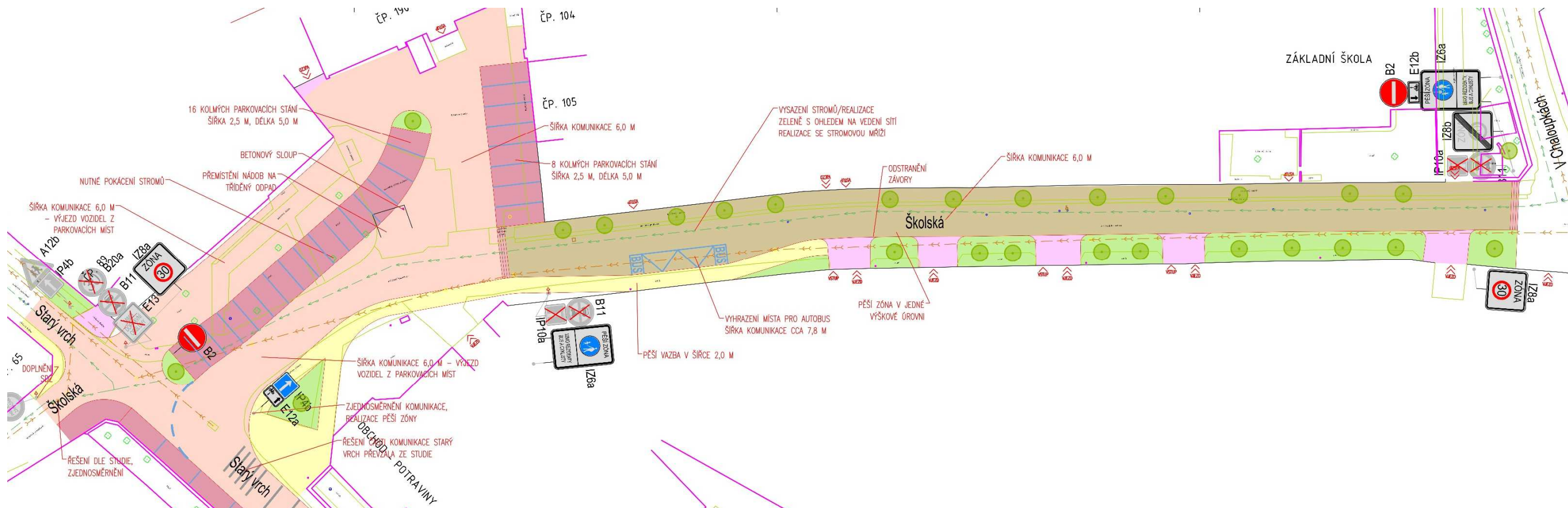
V rámci obratiště byla také zvažována varianta s podélnými stáními mezi obratištěm a zdí školního pozemku včetně pěší návaznosti (chodníku), při prověřování pomocí vlečných křivek ale dojde natolik k omezení prostoru, že zde není umožněn průjezd vozidla pro svoz odpadu. Myšlenkou bylo fungování stání v režimu K+R (kiss and ride) pro nástup a výstup dětí, které přivázejí/odvázejí rodiče do základní školy.

Varianta 3

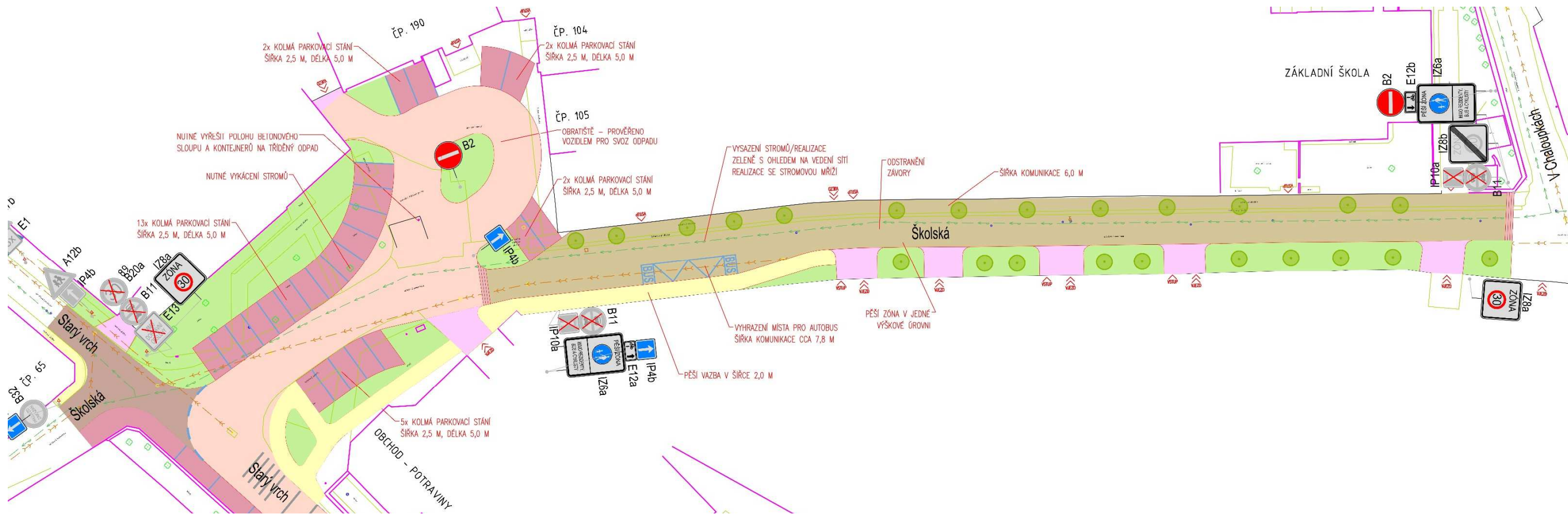
Varianta uvažuje se zhruba totožným zábořem parku jako v případě obratiště, tedy Varianty 2 a je jí velmi podobná, ale namísto obratiště je realizováno pouze parkoviště, což generuje větší počet parkovacích stání, celkem 33. Úpravy Školské jsou totožné s Variantou 2. V jednosměrném režimu tentokrát funguje pouze samotná pěší zóna.

Varianta 4

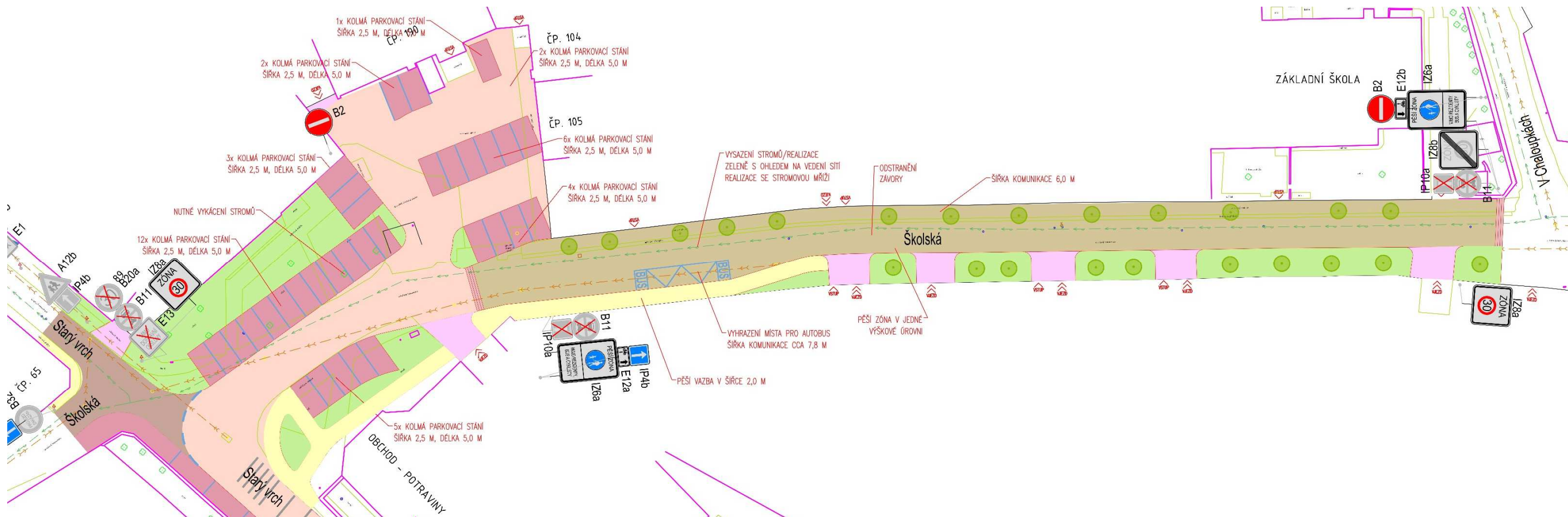
Poslední varianta zachovává parkový prostor v celé ploše. Dochází pouze k návrhu parkovacích stání v prostoru betonové plochy. V takovém případě je možné umístit pouze 17 parkovacích stání. Stejně jako v předchozích variantách je navrženo pěší spojení do Školské k zastávce autobusu a dále také spojení do ulice Starý vrch. Další fungování oblasti je stejné s předchozími variantami.



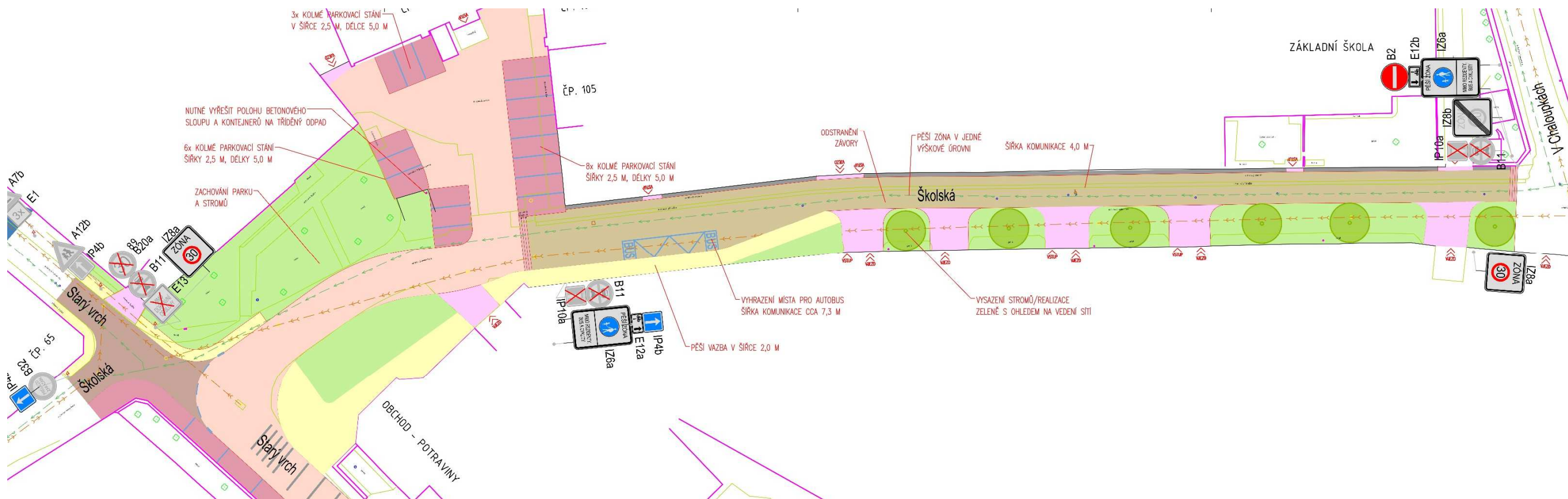
Obrázek 24 – Situace Školská – Varianta 1



Obrázek 25 – Situace Školská – Varianta 2



Obrázek 26 – Situace Školská – Varianta 3



Obrázek 27 – Situace Školská – Varianta 4

5 ZÁVĚR

V rámci řešení ulice Školská bylo navrženo několik opatření pro zlepšení dopravního fungování oblasti. Základním prvkem je vytvoření **pěší zóny** v ulici Školská (úsek Starý vrch – V Chaloupkách). Do pěší zóny bude dovolen vjezd cyklistům, autobusům a rezidentům. Kromě řešení pěší zóny byla navržena úprava v prostoru parku a betonového prostranství. Pro území před obecním úřadem (první část Starého vrchu a Školské) a oblast křižovatky Školská x Kladenská byla zpracována architektonická studie (majo architekti, květen 2023), jejíž prvky byly převzaty. V rámci části Školské, která je osazena průjezdem zakázán je navržena jednosměrnost od Starého vrchu po Lidickou. To by mohlo komplikovat zajištění vozidel do areálu firmy na výrobu filtrů. Další úpravy pomohou usměrnit parkování, zjednosměrnění také neřeší problematické rozhledové poměry na výjezdu na Lidickou.

Druhá část Školské je podrobněji řešena i v rámci situačních výkresů. Celkem vznikly 4 varianty řešení přilehlé plochy s různým zábořem zeleně, odlišnými počty parkovacích stání apod. Vše je přehledně srovnáno v následující tabulce.

Parametr/Varianta	Počet parkovacích stání	Zábor parku	Plynulost opuštění území
Varianta 1	24	Celá plocha	✓
Varianta 2	24	Část plochy	✓
Varianta 3	33	Část plochy	✗
Varianta 4	17	Bez záboru	✗

Tabulka 1 – porovnání variant

Úpravy parku a prostoru parkoviště se pro jednotlivé varianty mírně liší. Největší množství parkovacích stání je navrženo pro Variantu 3, která ale zabírá většinu plochy stávajícího parku. Nejméně komplikovaný průjezd oblastí zajišťují první dvě varianty. Ve všech variantách dochází ke zjednosměrnění navržené pěší zóny, tedy ulice Školská v úseku od Starého vrchu po ulici V Chaloupkách. Jednosměrnost okolo parkoviště se liší v rámci jednotlivých variant – viz situační obrázky. Vjezd i výjezd ze zóny je řešen přes kamenné obruby. Vjezd a výjezd z pěší zóny je označen adekvátním dopravním značením. Na výjezdu u ulice V Chaloupkách se plynule přechází do režimu ZÓNA 30. V jednosměrce je uvažováno s protijedoucím provozem cyklistů, tedy cykloobousměrkou. V ulici bude odstraněna stávající závora. Vegetační úpravy musí zohlednit přítomnost inženýrských sítí v ulici. Případné zrušení parkové plochy může být vynahrazeno zelení v rámci zklidněné Školské. Vznikne tak bezpečný prostor pro pohyb dětí a reprezentativní ulice, která dotvoří centrum obce. Řešení navazujícího úseku ulice od komunikace V Chaloupkách po Kladenskou dle architektonické studie bohužel neodstraňuje problematické rozhledy na Kladenské nebo řešení adekvátních autobusových zastávek s dostatečnou nástupní hranou a výjezdovými klíny dostatečné délky.

První část komunikace Starý vrch je zpracována taktéž v rámci studie – viz výše a jsou zde navržena kolmá i podélná parkovací stání, úpravy chodníkových ploch a realizace přechodu pro chodce. Dojde tak ke zklidnění ulice, která zajistí adekvátní přechod do režimu pěší zóny. Druhá část, která není řešena v rámci situačních schémat funguje v jednosměrném režimu ve směru jih-sever, lze doporučit odstranění betonových sloupů z průchodného profilu chodníku a vyloučit nebo omezit parkování vozidel při kraji vozovky. Tato část je navržena v režimu ZÓNA 30.

Celkově bylo v návrzích Školní cíleno na lepší prostupnost oblasti (odstranění závory), preferenci pěších a cyklistů a vytvoření klidného a bezpečného dopravního prostoru pro pohyb dětí. Zároveň režim dotváří další navržené úpravy – obytné zóny, zóny 30, jednosměrky, vedení cyklistů atd.