

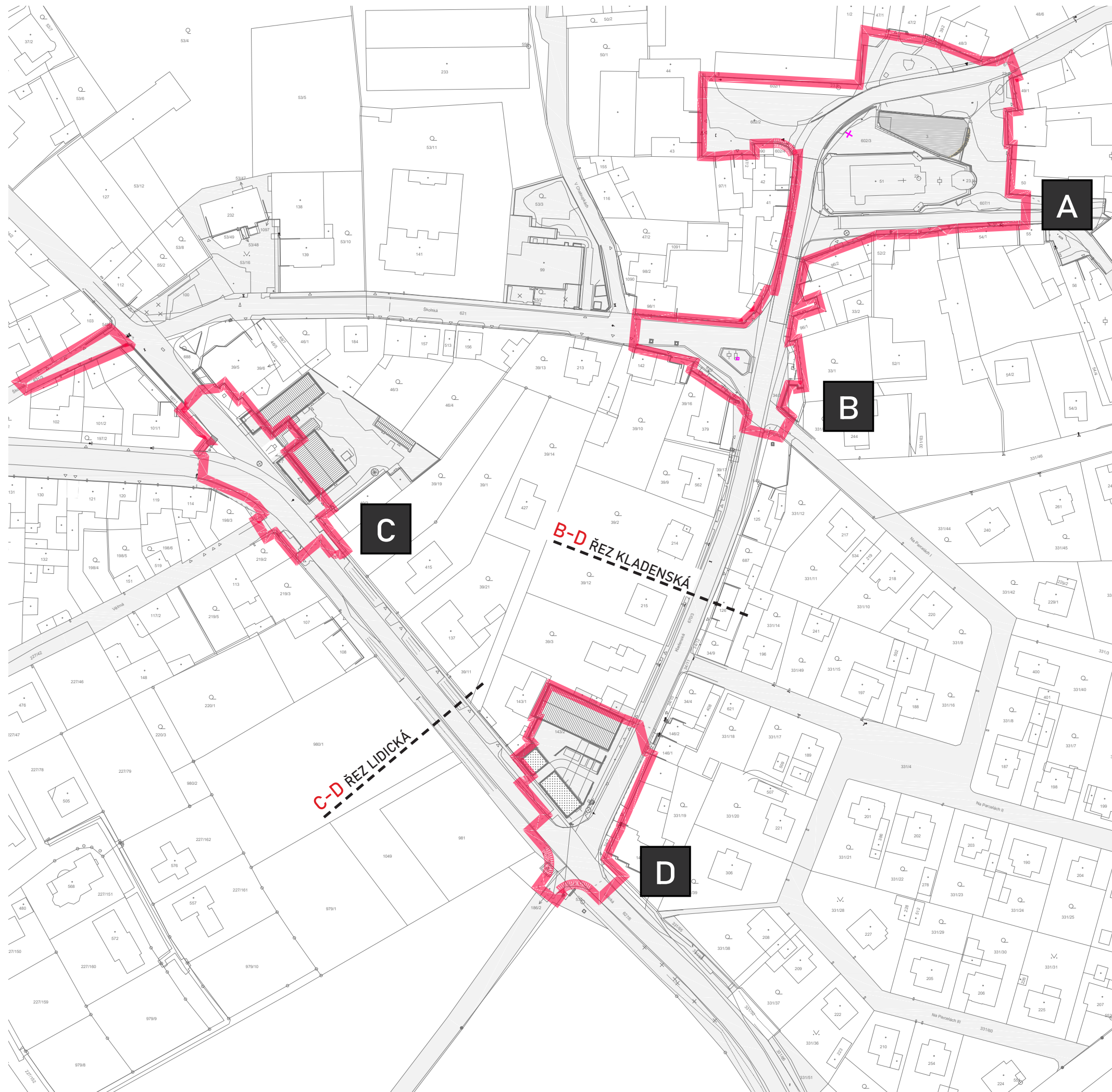


Architektonická studie  
CENTRA OBCE STŘEDOKLUKY

**majo**  
ARCHITEKTI

čistopis  
08 2023





**A** NÁVES POD KOSTELEM

**B** PROSTRANSTVÍ PŘI SOŠE SV. JANA

**C** PROSTRANSTVÍ PŘED ÚRADEM

**D** ZBROJNICE A TECHNICKÉ SLUŽBY

## AUTORSKÁ ZPRÁVA

### A. NÁVES A RYBNÍK POD KOSTELEM SV. PROKOPA

Odstraňujeme zpevněný břeh a náves propojujeme s rybníkem břehem přírodním. Břeh lemují vodomilné rostliny. Na hrázi rybníka doplňujeme cestu a pobytovou plochu s lavičkou. Chceme také zpřístupnit krásné místo na zdi nad rybníkem s vyhlídkou na náves.

Rádi bychom zachovali vesnický ráz návesi. Stávající zahrádky v péči místních bychom podpořili a vymezili valouny. Svah by měl zůstat zelený, pouze doplňujeme cestičku s jezdeckými stupni a stromy. Svah lemují luční kvítí, měl by umožnit sáňkování.

Dnešní prostor před kostelem je rozdělený vozovkou a je zcela fragmentovaný. Bohužel ulice Kladenská je komunikací III. třídy a jako taková spadá do kompetence Krajské správy silnic a komunikací. Možnosti obce, jak zklidnit rušnou silnici, jsou tedy omezené. Přesto se snažíme kultivovat vozovku dlážděnou přídlažbou a doplnit zde přechody pro chodce či alespoň místa pro přecházení.

Na prostranství před zemědělským dvorem navrhujeme doplnit pěší stezku a umístit zde mezi stromy neformální herní prvky pro děti i mládež s přírodním charakterem.

### B. PROSTRANSTVÍ PŘI SOŠE SV. JANA KŘTITELE

Nadbytečná větev vozovky nad sochou sv. Jana Křtitele bude nahrazena pěším prostranstvím. Socha a stávající lípa se stanou součástí pobytové plochy s mlatovým povrchem, plocha bude doplněna novými stromy a pitkém.

V rámci úprav se počítá s dornou změnou pozice sochy sv. Jana Křtitele. V případě nezdolných komplikací s přesunem lze sochu ponechat i na stávajícím místě proti schodišti, návrh takovou možnost unese.

Opěrná zídka bude zděná z místního křemene („buližník“) a bude osazena jednoduchým zábradlím z ocelových pásků s nátěrem tradiční tmavou kovářskou barvou. Ze spodní strany bude plocha zpřístupněna malými ocelovými schůdky v těže úpravě s plným zábradlím. Plné zábradlí tvoří symbolickou bránu na plochu a kromě zábradelní funkce nahrazuje také opěrnou zídku z boční strany v místě prostupu schodiště. Na podnět zadavatele studie je zpracována a také varianta schodiště s klasickým zábradlím. Architekt doporučuje zábradlí plné, které lze případně obohatit o střídavý motiv řezané grafiky laserem.

Na straně sochy vytváříme širší a bezpečnější nástupiště autobusové zastávky. K oběma zastávkám umísťujeme nové přístřešky Street-park Frameo, stojany na kola, další mobiliář i nové veřejné osvětlení Schreder Citea.

### C. PROSTRANSTVÍ PŘED OBECNÍM ÚŘADEM

Památník ani navazující objekty nejsou předmětem úprav, přesto bude kultivován předprostor budovy úřadu a také zde bude doplněn

nový mobiliář: lavičky, stojany na kola, odpadkové koše i nové veřejné osvětlení. Navrhována je také nová pozice pro prodejní stánek včetně malého předprostoru s posezením a stromy. V místě je pamatováno na dostatek parkovacích stání.

### D. ZBROJNICE DOBROVOL. HASIČŮ a ZÁZEMÍ TECHNICKÝCH SLUŽEB

Stavební program zbrojnice je umístěn do stávající haly. Ostatní objekty v areálu Kladenská č. 117 jsou určeny k odstranění. Soubor doplňuje novostavba objektu technických služeb. Mezi objekty vznikne uzavřený dvůr - celek pak připomene siluetu klasického venkovského statku se dvorem.

Zázemí hasičů s klubovnou je do haly zbrojnice umístěno jako kompaktní vestavba s obytným patrem, odkud je hasičům umožněn sjezd dolů po tyči do prostoru šaten.

Objekt technických služeb je přízemní, jednoduchý a utilitární. Kamený sokl objektu je připomínkou původní kamenné zídky v ulici Lidická. Fasáda nad soklem v ulici Lidická je rytmizována cementotřískovými prvky.

Soubor bude vybaven solárními panely a bude vytápěn tepelným čerpadlem země-voda. Pod terénem dvora bude umístěna rozsáhlá nádrž na akumulaci dešťových vod určená k zalévání obecní zeleně.

Část sběrného dvora s kontejnery je oddělena zídkou. Zadní prostor dvora je vyhrazen pro posezení a setkávání a sdílí ho oba objekty.

V nároží křižovatky Kladenská x Lidická je navrženo skromné místo pro zastavení se stromem a lavičkou.

#### Požární bezpečnost (Spolupráce s Petr Stanko)

Stávající hala – požární zbrojnice: Garáž musí být řešena jako samostatný požární úsek.

Ocelové nosníky by měly vhovovat požadavku 15min, mohou být pohledové. Všechny ocelové konstrukce před rokem 1975 jsou považovány za vyhovující požadavku na požární odolnost 15min. Střešní plášť by měl být zaklopený SDK. Je nezbytná instalace EPS – elektronického požárního zabezpečení

#### Konstrukční řešení – statika (Spolupráce s ing. Jan Vopička)

Byl zhodnocen stávající stav haly s ohledem na navrhovanou stavební úpravu.

Střešní konstrukce:

Uložení vazníků: šrouby se obvykle dávají jen konstrukčně proti posunu a nadzdvížení – tedy pravděpodobně vyhoví stávající.

Ocelové vazníky:

Horní pasy – bude nutno přidat svislá ztužidla do třetin rozpětí (ten stejný kříž jako je uprostřed rozpětí). Jinak vyhovuje. Diagonály a stojky – vyhovuje. Spodní pas – bude nutno zesílit spodní příložkou PLO100x5 po délce. Nenaruší vzhled.

Z hlediska požární ochrany se předpokládá ošetření zpěnitelným nátěrem např. Hempafire Pro – nutno odsouhlasit s výrobcem a PBR.

Dřevěné vaznice nad vazníky:

V minulosti již zřejmě jednou byly zesilované. Po přetížení vyhoví na únosnost, ale nikoli na průhyb – deformace. Nezbytná bude výměna či provedení vrutované spodní příložky. Měly by se posoudit na požár, ale nejspíš spadne dřív ocel :)

Obvodové konstrukce – zdivo:

Štítové stěny jako ztužující prvek a otvory ve štítové zdi pro vjezd požárních vozidel. Bylo zhodnoceno podélné zdivo haly s tím, by konstrukce měla fungovat i bez štítových stěn jako příčného ztužidla.

Přední štítová stěna:

Při proražení štítu pro nové otvory pro vjezd požárních vozidel se budou muset provést průvlaky a sloupy – doporučení je toto realizovat pomocí ocelového rámu (méně robustní) a zároveň tak zvýšit tuhost v rovině této štítové zdi.

Zadní štítová stěna:

Do popraskané spáry štítu by se měly udělat záseky a vložit výztuž, aby stěna i nadále plnila ztužující funkci. Mělo by se provést vyztužení rohu vlepěním výztuže aby dále pokud možno nepraskal styk stěn.

Nové otvory v podélných stěnách:

Budou řešeny standardně ocelovými průvlaky. V případě velkých otvorů doplněných ocelovými sloupy na nových patkách.

#### Vytápění

Jako zdroj tepla je uvažováno tepelné čerpadlo země-voda se zemními vrtvy (tj. vertikálními kolektory). Tepelné čerpadlo bude připravovat teplou vodu na vytápění a ohřev teplé užitkové vody.

Umístění vrtů bude ve dvoře – odhadem bude třeba realizovat 2-3 vrtvy. Architekt doporučuje realizaci pouze dvou vrtů pro pokrytí alespoň 70% maximální výpočtové spotřeby. Systém bude doplněn (bivalentním) zdrojem tepla - elektrokotlem pro výjimečné případy mimořádných mrazů.

Odhad tepelných ztrát haly při venkovní teplotě -12 °C je 10,5kW, ztráta větráním se potom může odvíjet od zvoleného řešení rekuperace. Při předpokladu použití rekuperační jednotky pro větrání sálu lze odhadovat tepelnou ztrátu větráním 5kW. Celkem tedy 15,5kW.

Vnitřní jednotky a zásobníky budou umístěny v technické místnosti zbrojnice.

Systém bude doplněn solárními panely

#### Hospodaření s dešťovou vodou:

Ve dvoře bude zakopána akumuláční jímka na dešťovou vodu ze střešního objektu. Z jímky bude čerpána voda na zalévání veřejných ploch technickými službami obce.





## MOBILIÁŘ

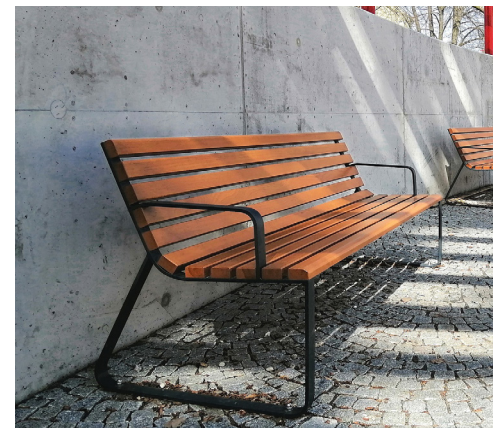
Mobiliář je vybraný s ohledem na památkovou ochranu části obce. Prvky by měly působit tradičně, jednoduše a poctivě, přesto subtilně a elegantně. Kovové části budou tmavě šedivé dle dříve zvolené sjednocené barevnosti **RAL 7043**. Předlohou je klasická tmavě šedá kovářská barva. Vybraná lavička INOA má sedák a opírátko z dřevěných lamel pro pohodlné sezení.

Vybrané veřejné LED osvětlení SCHRÉDER CITEA bylo vybráno v souladu s doporučením orgánů památkové péče. Vyložení svítidla krátké dle obrázku.

Vybrané prvky jsou z nabídky českých výrobců mobiliáře Streetpark a MMCité



**STOJANY NA KOLA**  
mmcite Lotlimit



**LAVIČKY**  
Streetpark Inoa



**ODPADKOVÉ KOŠE**  
Streetpark Raila



**ROZCESTNÍK**  
např. Streetpark KRA



**ZAHRAZOVACÍ SLOUPKY**  
mmcite Isaac



**VEŘEJNÉ OSVĚTLENÍ**  
Schröder CITEA



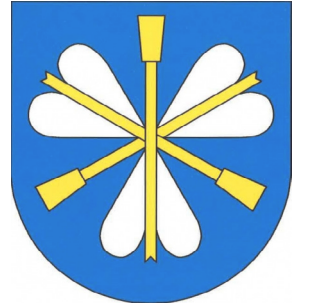
## MATERIÁLY PLOCH

Materiály jsou voleny s ohledem na památkovou ochranu části obce - jsou to především žulová kostka, žulové odseky a tradiční mlatový povrch.

Plochy komunikací třetí třídy ve správě KSÚS budou dle požadavků správce ponechány v asfaltové vozovce. Navrženy jsou však přídlažby žulovou kostkou a předláždění navazujících ploch jako jsou například autobusové zastávky apod.

Části obce na méně významných místech, mimo památkovou ochranu budou pojednány dostupnější betonovou dlažbou.

Nezpevněné plochy jsou povětšinou sekané trávníky kemitované vymezenou částí pro omezené sečení v režimu „několikrát do roka“ Travní semeno může být kombinováno s příměsí květnatých rostlin.



### CHODNÍKY - ŽULA

ŽULOVÁ KOSTKA 6/8  
Barvenost šedá případně jemně šedožlutá



### ŽULOVÉ ODSEKY

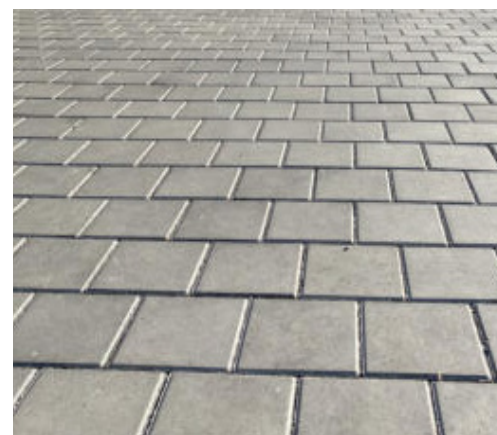
POBYTOVÉ PLOCHY zatížené  
pojezdem těžkých vozidel.

Barvenost žula žlutá - navazuje  
na mlat. V oblasti parkovacích  
stání jsou navrženy se zatrav-  
něnou spárou



### ČESANÝ BETON

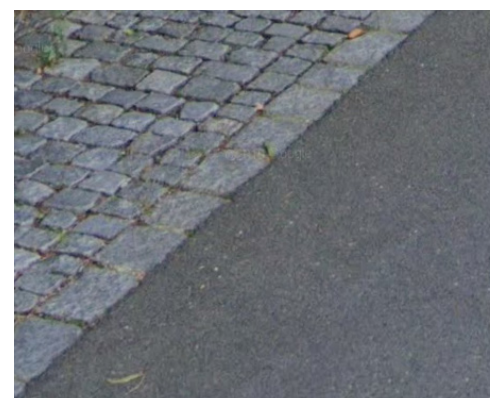
Použit v oblasti objektu  
technických služeb



### CHODNÍKY - BETON

BETONOVÁ DLAŽBA ČI KOSTKA  
kladená na vazbu

mimo významné centrální plo-  
chy, dostupný materiál



### ŽULOVÁ PŘÍDLAŽBA

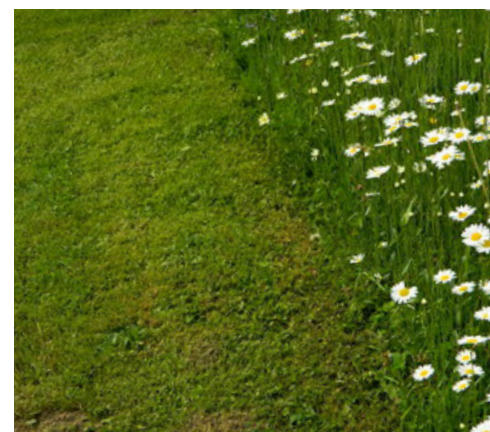
Asfaltové plochy budou obvykle  
lemovány přídlažbou žulovou kost-  
kou tak, aby se otpicky změnila  
plocha vozovky



### MLAT

Pro pobytové plochy s menším  
zatížením pojezdem.

Například PARKDECOR., běžná  
písková barva



### TRÁVNÍKY A LOUKY

Pravidelně sekaný trávník bude  
lemován plochami určenými jen k  
občasnému sečení. Ideálně travní  
semeno s příměsí květučích



## PŘÍSTŘEŠKY PRO AUTOBUSOVÉ ZASTÁVKY

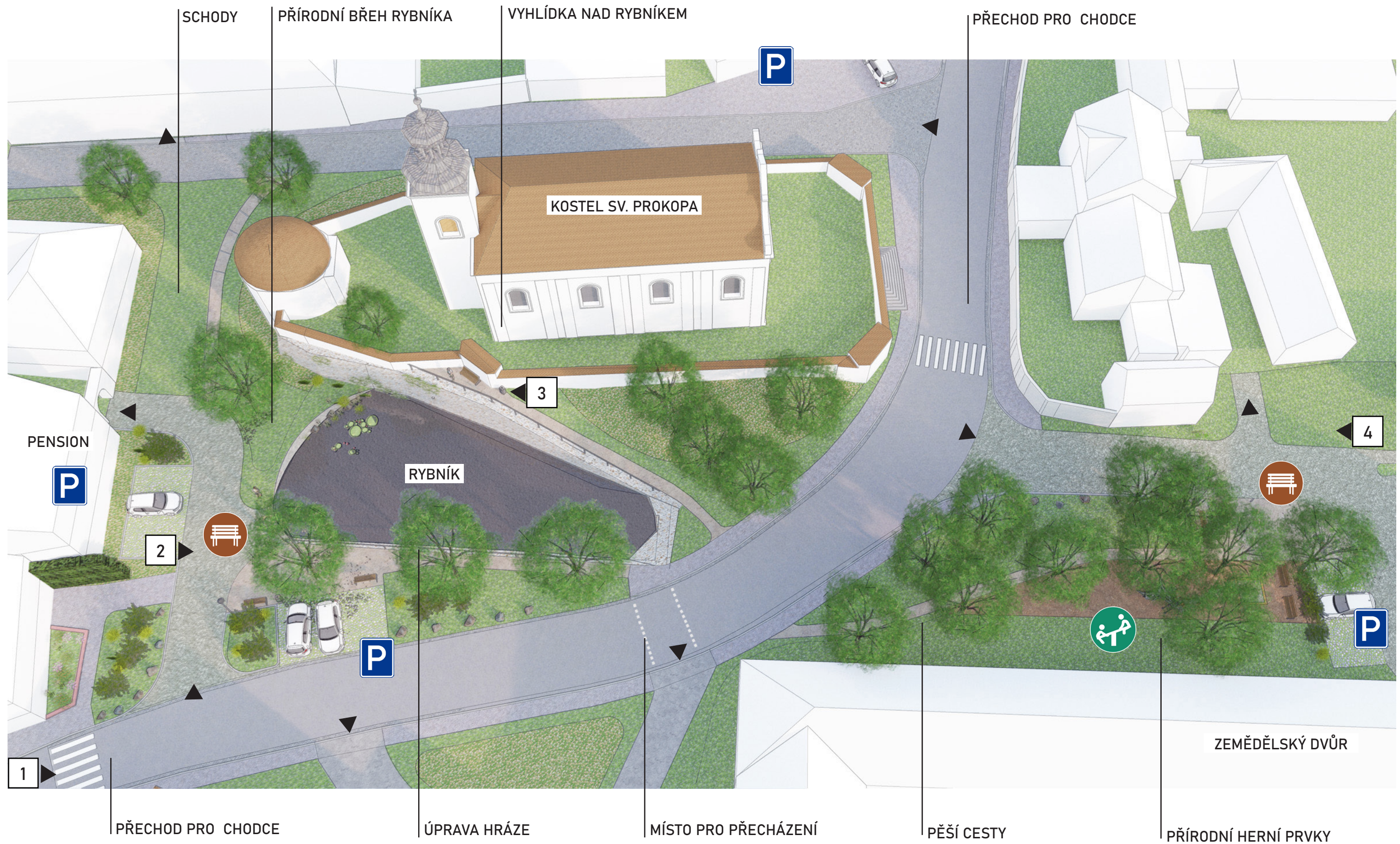
Přístřešky autobusových zastávek pro Středokluky byly navrženy adaptací modelu **Streetpark Frameo**. Součástí zadání byla světelná informační tabule a nástěnka. Kovové části zastávky, označnicku i dalších prvků budou v jednotné barevnosti **RAL7043**

Skleněné plochy budou opatřena potiskem - folií (řezanou grafikou) v rozsahu nezbytném pro ochranu zarkově hendikepovaných a ochranu ptactva.

Běžný přístřešek bude mít šířku cca 4m, rozšířená varianta 6m je navržena pro zastávku Středokluky u školy směr Praha (při soše sv. Jana Křitele)







**A** NÁVES POD KOSTELEM





MOBILIÁŘ (viz tabulka)		POVRCHY	
	1 LAVIČKA délka 2m		ŽULOVÁ KOSTKA 10/10 ŠTÍPANÁ, do vějířů (pojezd)
	2 ODPADKOVÝ KOŠ		ŽULOVÁ KOSTKA 8/6 ŠTÍPANÁ, do vějířů či rádků (chodníky)
	3 STOJANY NA KOLA		DALŽBA Z ŽULOVÝCH ODSEKŮ
	4 STROMOVÁ MŘÍŽ		BETONOVÁ DLAŽBA na vazbu
	5 ZAHRAZOVACÍ SLOUPEK		VOZOVKA ŽIVIČNÁ
	6 OZNAČNÍK BUS		ŠTĚRKOVÝ POVRCH MZK (mechanicky ztuhlé kamenivo)
	7 PÍTKO		MLATOVÝ POVRCH
	8 ROZCESTNÍK		ŽULOVÉ ODSEKY se zatravněnou spárou
			ZÁHONY S MULČEM A TRÁVKAMI
			TRÁVNÍK nízký pobytový
			LOUKA květnatá či TRÁVNÍK spoje sekany

**NAVRHOVANÉ STROMY / KEŘE**  
- stromy středního vzrůstu (např. Lípy, platany)  
STÁVAJÍCÍ STROMY / KEŘE

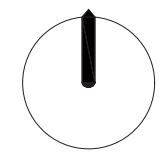
**VEŘEJNÉ OSVĚTLENÍ**  
NAVRHOVANÉ VEŘEJNÉ OSVĚTLENÍ: SCHREDER CITEA - NG 4m  
RUŠENÉ POZICE STÁVAJÍCÍHO VO  
NOVÉ POZICE VO

**CENTRA OBCE STŘEDOKLUKY**  
územní studie

objednatel: Obec Středokluky  
zhotovitel: majo architekti  
vypracoval: Ing. arch. Martin Poláček  
Ing. arch. Petr Preininger

**majo**  
ARCHITEKTI

výkres: **A - LOKALITA KOSTEL**  
datum: 03.08.2023







1 PŘECHOD





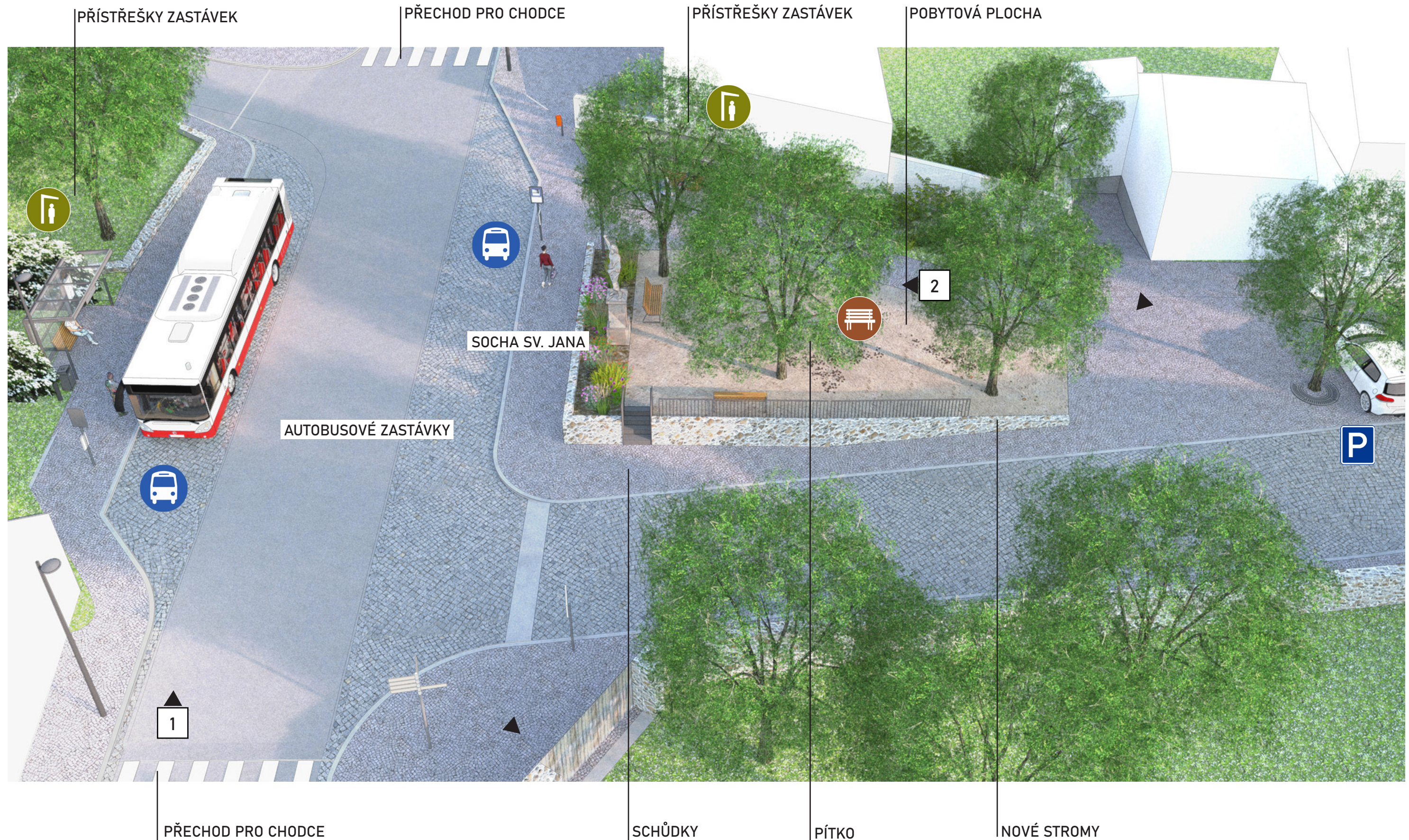






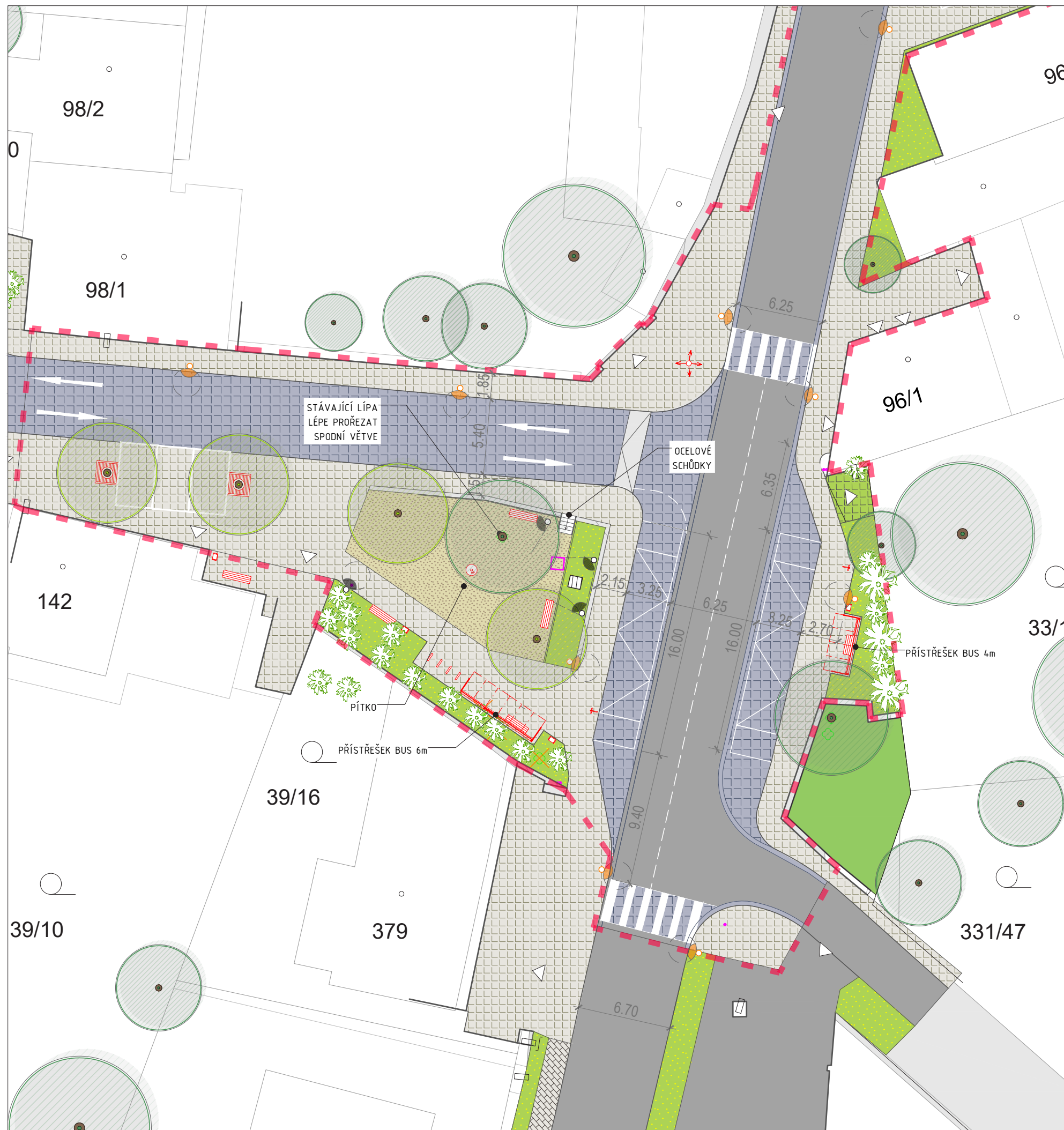






**B** PROSTRANSTVÍ PŘI SOŠE SV. JANA





<p>NAVRHOVANÉ STROMY / KEŘE - stromy středního vzrůstu (např. Lípy, platany)</p> <p>STÁVAJÍCÍ STROMY / KEŘE</p>		<p><b>VEŘEJNÉ OSVĚTLENÍ</b></p> <p>NAVRHOVANÉ VEŘEJNÉ OSVĚTLENÍ: SCHREDER CITEA - NG 4m</p> <p>RUŠENÉ POZICE STÁVAJÍCÍHO VO</p> <p>NOVÉ POZICE VO</p>	
<p><b>MOBILIÁŘ (viz tabulka)</b></p> <ul style="list-style-type: none"> <li> 1 LAVIČKA délka 2m</li> <li> 2 ODPADKOVÝ KOŠ</li> <li> 3 STOJANY NA KOLA</li> <li> 5 STROMOVÁ MŘÍŽ</li> <li> 6 ZAHRAZOVACÍ SLOUPEK</li> <li> 7 OZNAČNÍK BUS</li> <li> 8 PÍTKO</li> <li> 9 ROZCESTNÍK</li> </ul>		<p><b>POVRCHY</b></p> <ul style="list-style-type: none"> <li> ŽULOVÁ KOSTKA 10/10 ŠTÍPANÁ, do vějířů (pojezd)</li> <li> ŽULOVÁ KOSTKA 8/6 ŠTÍPANÁ, do vějířů či řádků (chodníky)</li> <li> DALŽBA Z ŽULOVÝCH ODSEKŮ</li> <li> BETONOVÁ DLAŽBA na vazbu</li> <li> VOZOVKA ŽIVIČNÁ</li> <li> ŠTĚRKOVÝ POVRCH MZK (mechanicky zhutněné kamenivo)</li> <li> MLATOVÝ POVRCH</li> <li> ŽULOVÉ ODSEKY se zatravněnou spárou</li> <li> ZÁHONY S MULČEM A TRÁVKAMI</li> <li> TRÁVNÍK nízký pobytový</li> <li> LOUKA květnatá či TRÁVNÍK spoje sekany</li> </ul>	

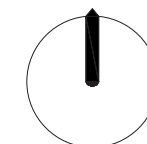
**CENTRA OBCE STŘEDOKLUKY**  
územní studie

objednatel: Obec Středokluky  
zhotovitel: **majo** architekti  
vypracoval: Ing. arch. Martin Poláček  
Ing. arch. Petr Preininger



výkres: **B - LOKALITA NÁVES (Sv. JAN K.)**

datum: 03.08.2023







1

AUTOBUSOVÉ ZASTÁVKY







## VARIANTA ZÁBRADLÍ SCHODIŠTĚ

Byla zpracována varianta řešení zábradlí schodiště na vyvýšenou plochu při soše sv. Jana Křtitele. Vyžádanou variantou řešení je nahrazení plného zábradlí jednotně zpracovaným zábradlím z ocelových pásek.

Preferujeme vyšší plné zábradlí, které představuje symbolickou vstupní bránu na plochu. Toto řešení není esteticky samoučelné a v praktické rovině řeší v jednom kroku:

- horní zábradlí na úrovni plochy
- madlo a boční klesající zábradlí schodiště
- nahrazuje opěrnou zídku, která se nemusí zalamovat dovnitř
- tvoří začistěné ostění otvoru skrz zídku

Připojujeme ještě řešení, které zachovává plné zábradlí pouze jednostranně



Plné zábradlí jednostranně



Sjednocené zábradlí

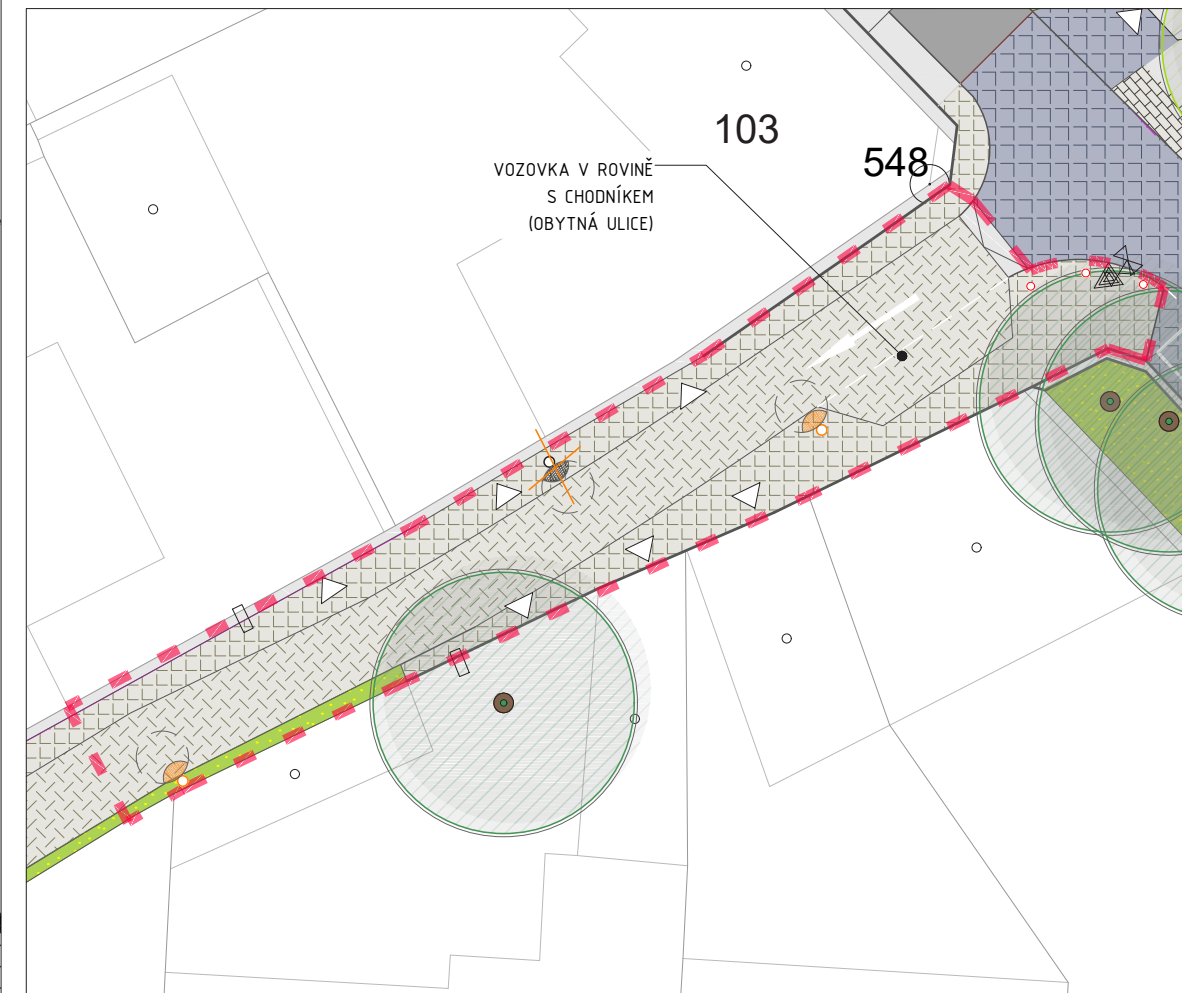




**C** PROSTRANSTVÍ PŘED OBECNÍM ÚŘADEM



VÝŘEZ - ULICE ŠKOLSKÁ



NAVRHOVANÉ STROMY / KEŘE  
- stromy středního vzrůstu  
(např. Lípy, platany)

STÁVAJÍCÍ STROMY / KEŘE

VEŘEJNÉ OSVĚTLENÍ

NAVRHOVANÉ VEŘEJNÉ OSVĚTLENÍ:  
SCHREDER CITEA - NG 4m

RUŠENÉ POZICE STÁVAJÍCÍHO VO

NOVÉ POZICE VO

MOBILIÁŘ (viz tabulka)

- 1 LAVIČKA délka 2m
- 2 ODPADKOVÝ KOŠ
- 3 STOJANY NA KOLA
- 5 STROMOVÁ MŘÍŽ
- 6 ZAHRAZOVACÍ SLOUPEK
- 7 OZNAČNÍK BUS
- 8 PÍTKO
- 9 ROZCESTNÍK

POVRCHY

- ŽULOVÁ KOSTKA 10/10 ŠTÍPANÁ, do vějířů (pojezd)
- ŽULOVÁ KOSTKA 8/6 ŠTÍPANÁ, do vějířů či řádků (chodníky)
- DALŽBA Z ŽULOVÝCH ODSEKŮ
- BETONOVÁ DLAŽBA na vozbu
- VOZOVKA ŽIVIČNÁ
- ŠTĚRKOVÝ POVRCH MZK (mechanicky zhuštěné kamenivo)
- MLATOVÝ POVRCH
- ŽULOVÉ ODSEKY se zatravněnou spárou
- ZÁHONY S MULČEM A TRVLKAMI
- TRÁVNÍK nízký pobytový
- LOUKA květnatá či TRÁVNÍK spoře sekaný

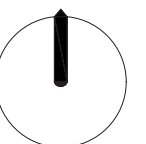
CENTRA OBCE STŘEDOKLUKY  
územní studie

objednatel: Obec Středokluky  
zhotovitel: majo architekti  
vypracoval: Ing. arch. Martin Poláček  
Ing. arch. Petr Preininger

**majo**  
ARCHITEKTI

výkres: C - LOKALITA OBCENÍ ÚŘAD

datum: 03.08.2023



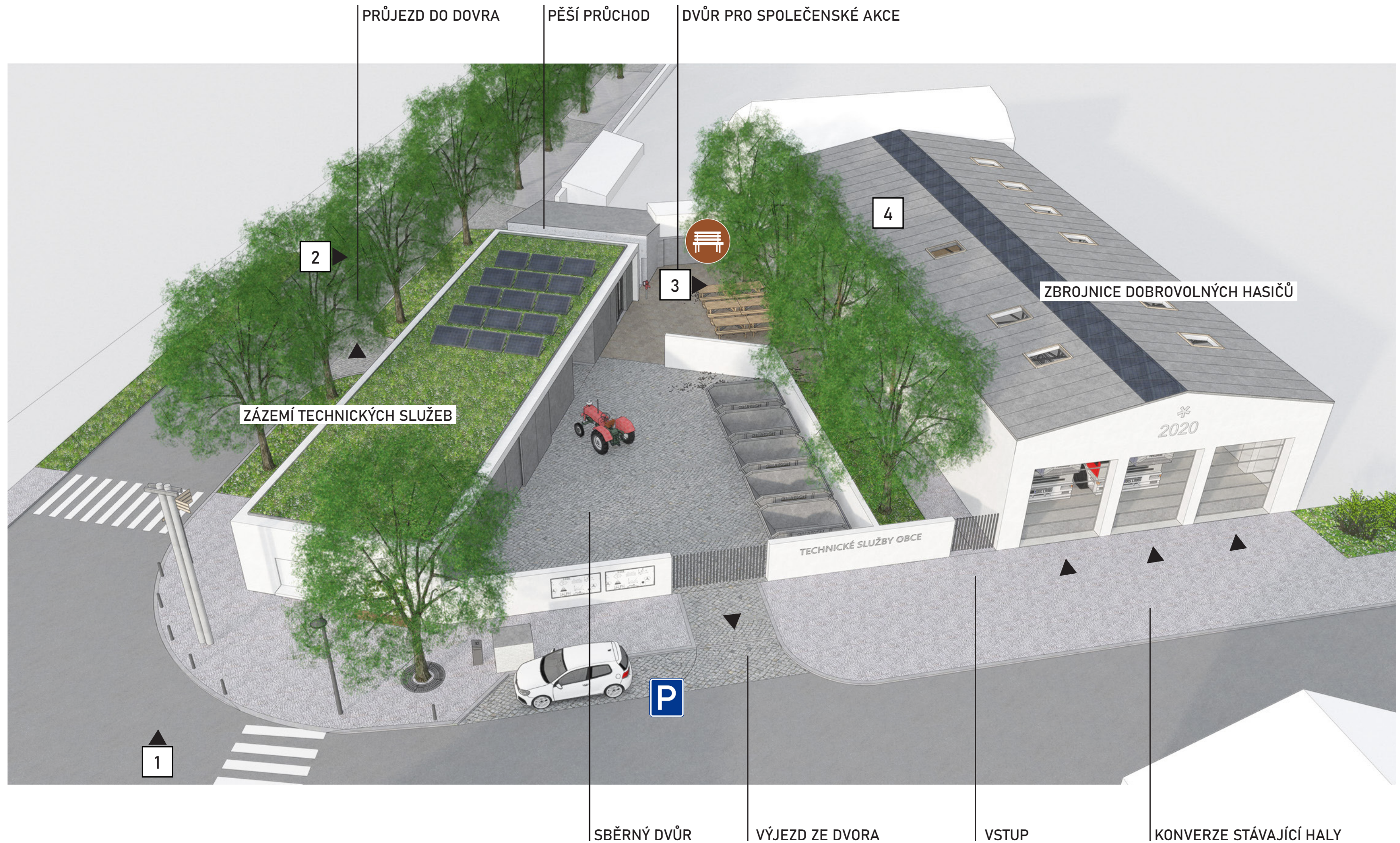












**D** ZBROJNICE A TECHNICKÉ SLUŽBY





**NAVRHOVANÉ STROMY / KEŘE**  
- stromy středního vzrůstu (např. Lípy, platany)  
STÁVAJÍCÍ STROMY / KEŘE

**VEŘEJNÉ OSVĚTLENÍ**

NAVRHOVANÉ VEŘEJNÉ OSVĚTLENÍ: SCHREDER CITEA - NG 4m  
RUŠENÉ POZICE STÁVAJÍCÍHO VO  
NOVÉ POZICE VO

**MOBILIÁŘ (viz tabulka)**

- 1 LAVIČKA délka 2m
- 2 ODPADKOVÝ KOŠ
- 3 STOJANY NA KOLA
- 5 STROMOVÁ MŘÍŽ
- 6 ZAHRAZOVACÍ SLOUPEK
- 7 OZNAČNÍK BUS
- 8 PÍTKO
- 9 ROZCESTNÍK

**POVRCHY**

- ŽULOVÁ KOSTKA 10/10 ŠTÍPANÁ, do vějířů (pojezd)
- ŽULOVÁ KOSTKA 8/6 ŠTÍPANÁ, do vějířů či řádků (chodníky)
- DALŽBA Z ŽULOVÝCH ODSEKŮ
- BETONOVÁ DLAŽBA na vazbu
- VOZOVKA ŽIVIČNÁ
- ŠTĚRKOVÝ POVRCH MZK (mechanicky ztuhlé kamenivo)
- MLATOVÝ POVRCH
- ŽULOVÉ ODSEKY se zatravněnou spárou
- ZÁHONY S MULČEM A TRVALKAMI
- TRÁVNÍK nízký pobytový
- LOUKA květnatá či TRÁVNÍK spoře sekaný

**CENTRA OBCE STŘEDOKLUKY**  
územní studie

---

objednatel: Obec Středokluky  
zhotovitel: **majo** architekti  
vypracoval: Ing. arch. Martin Poláček  
Ing. arch. Petr Preininger

---

výkres: **D - LOKALITA ZBROJNICE**

datum: 03.08.2023





1 KŘIŽOVATKA KLADENSKÁ x LIDICKÁ





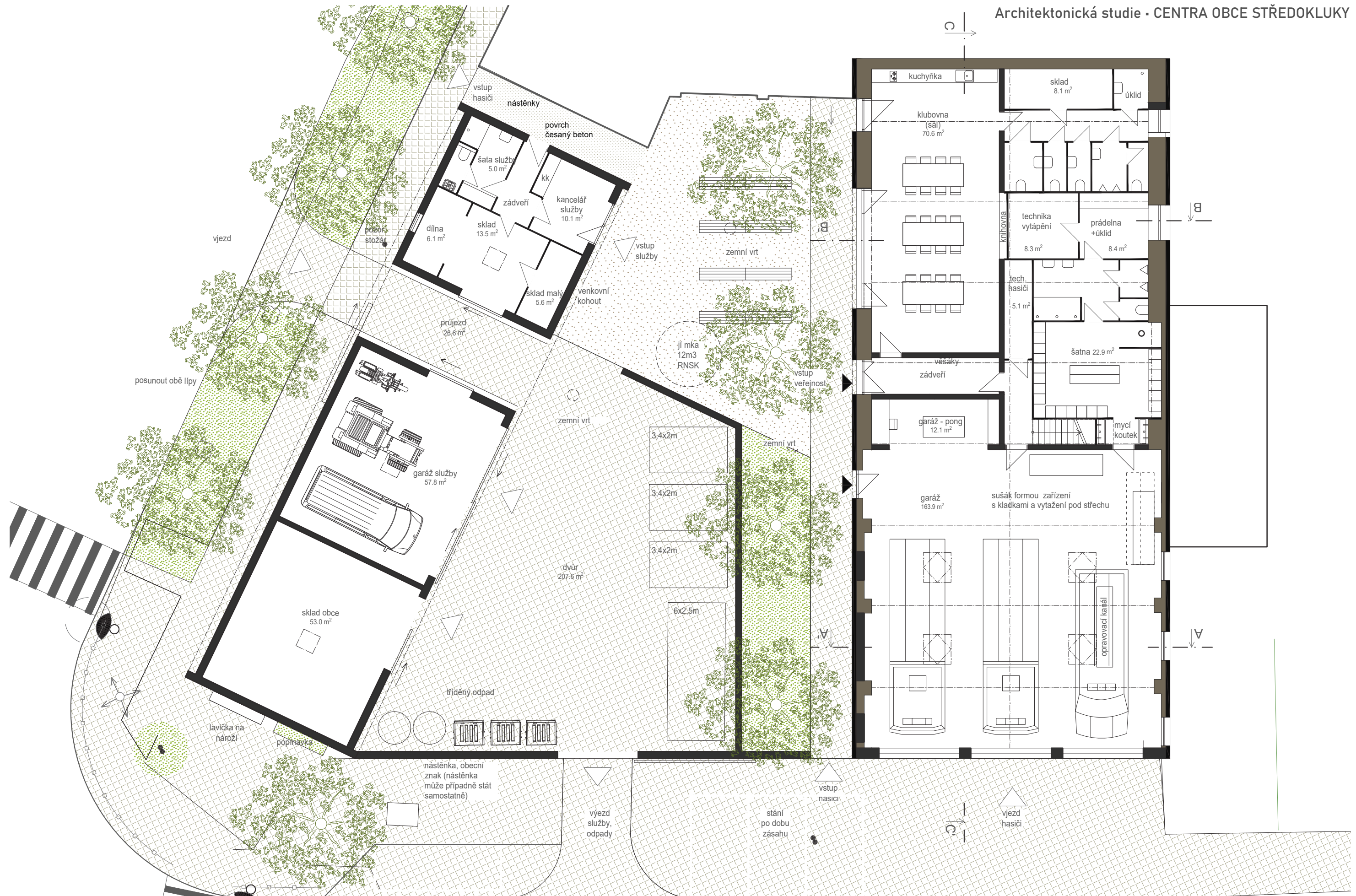








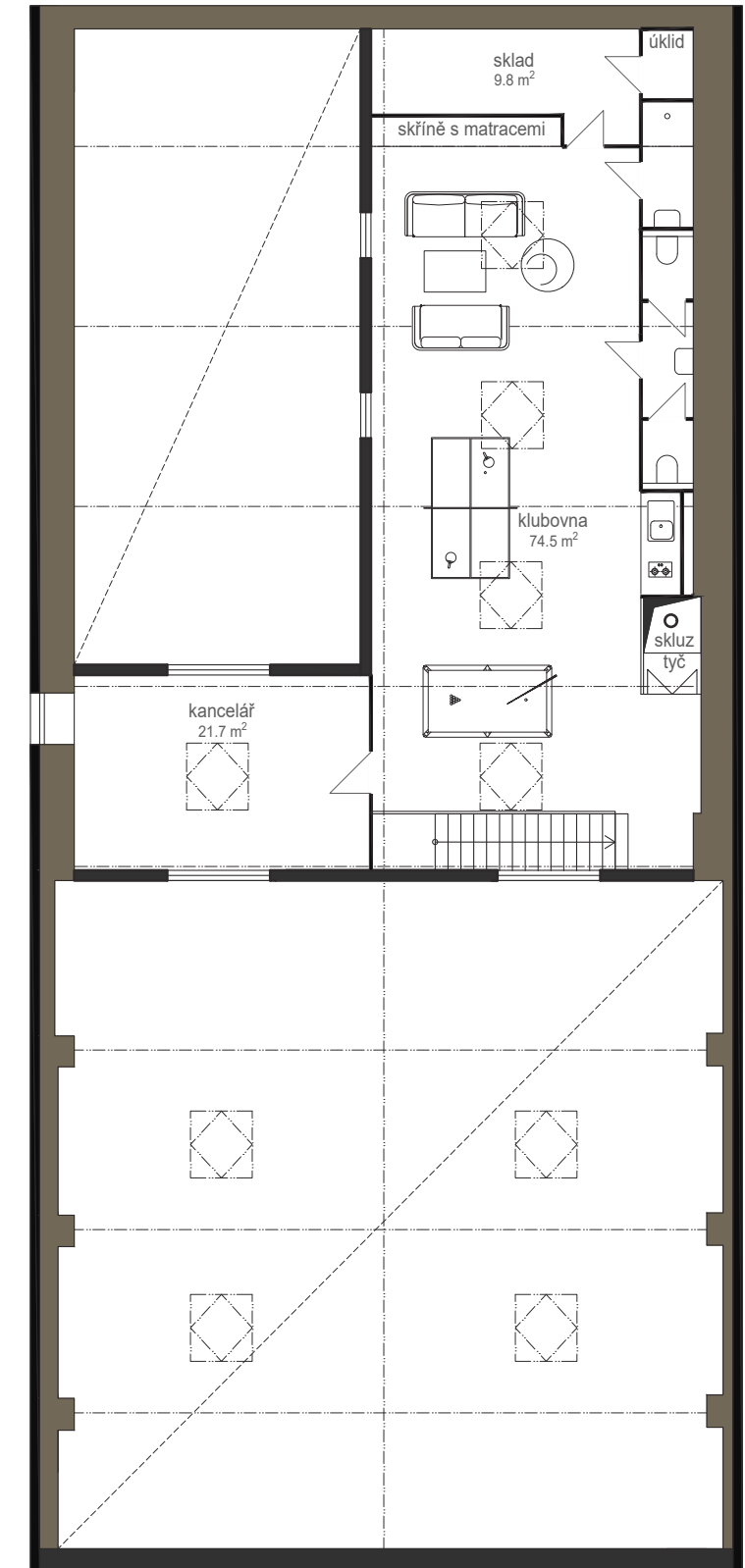
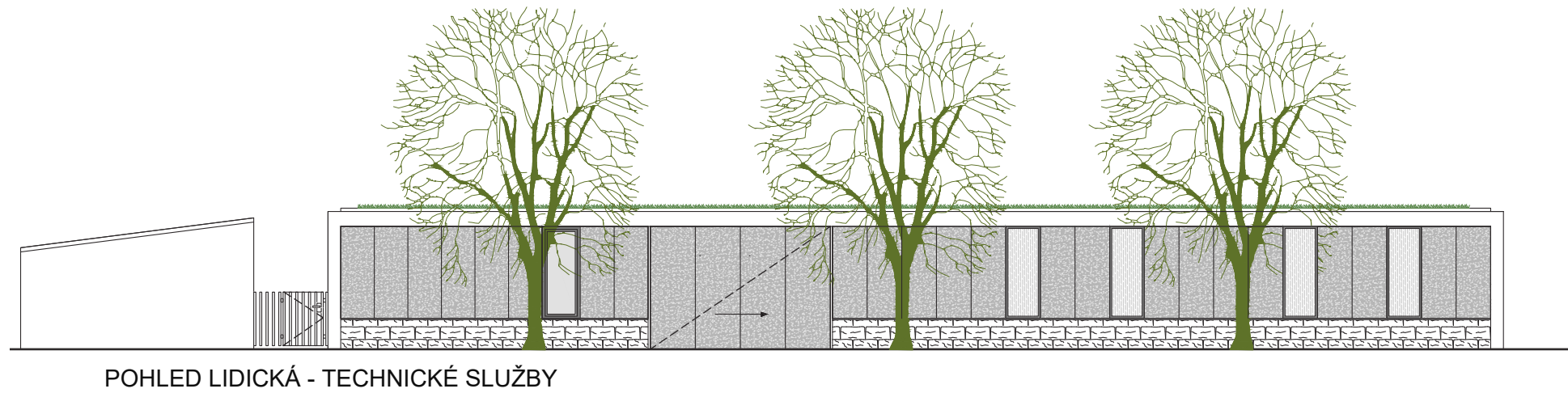
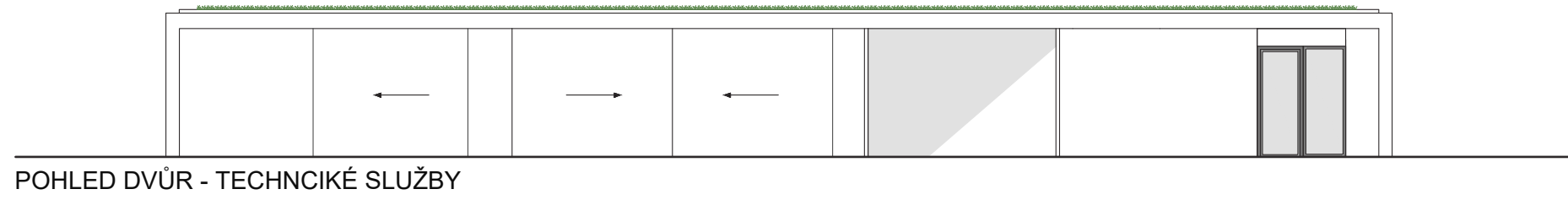




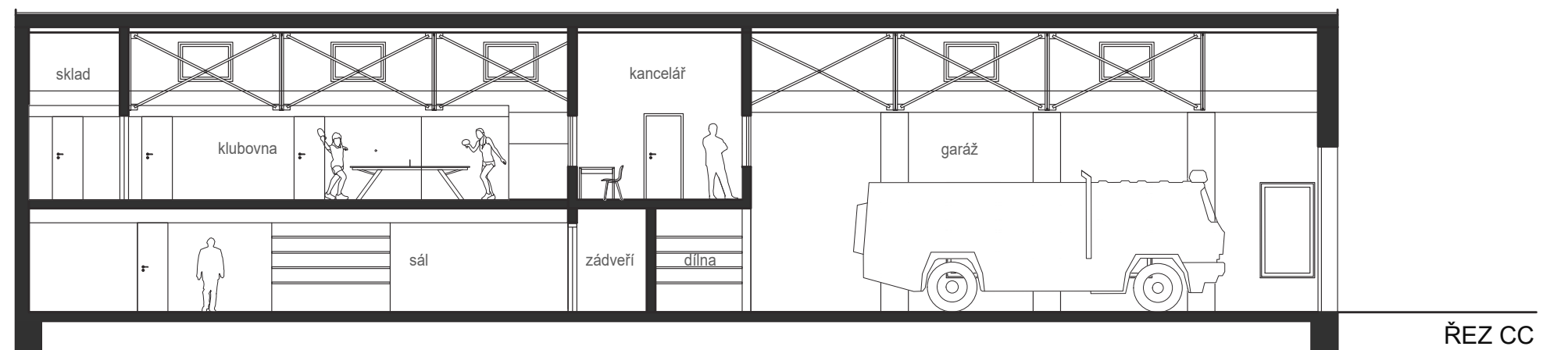
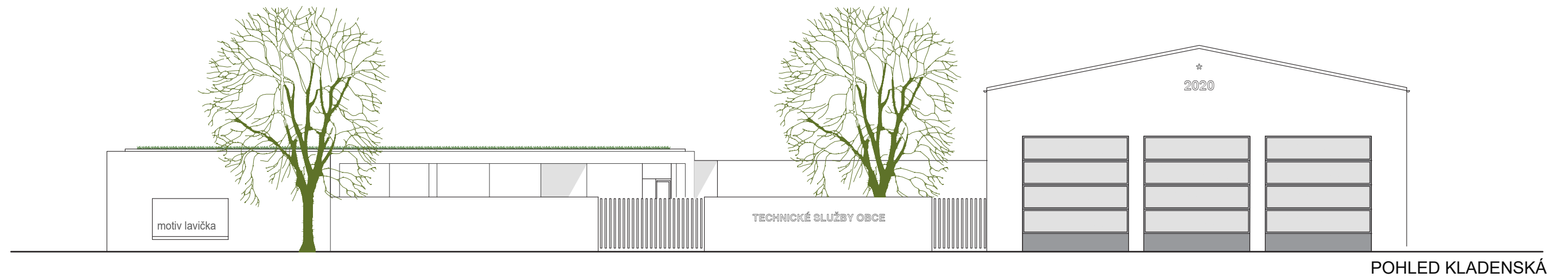
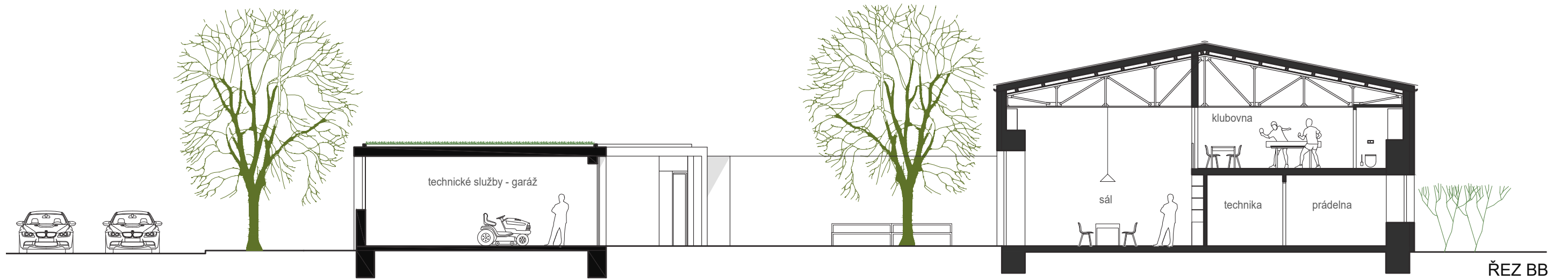
ZBROJNICE A TECH. SLUŽBY - PŮDORYS 1NP

PŮDORYS PŘÍZEMÍ - 1NP









ZBROJNICE A TECH. SLUŽBY - ŘEZY A POHLEDY



**C-D PROFIL ULICE LIDICKÁ**

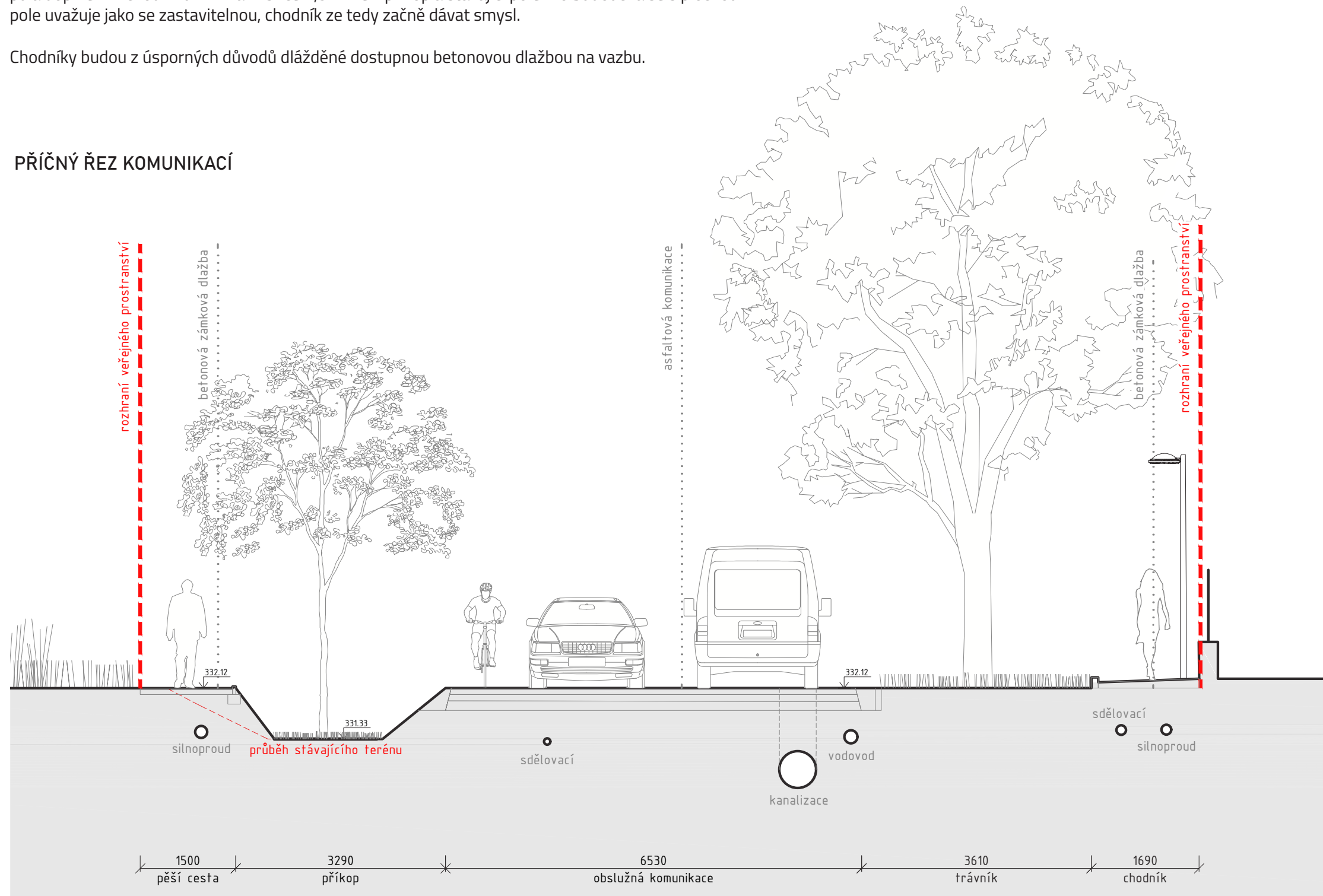
Ulice Lidická v úseku mezi Obecním úřadem a Zbrojnicí dobrovolných hasičů.  
Komunikace je silnicí III třídy ve správě KSÚS s vozovkou šířky 6,5–7m

Vozovku lemují po obou stranách stará lipová alej. Staré stromy jsou již částečně nahrazeny stromy různého stáří. Stromy rostou v zelených pásích přičemž na severní straně je to sekaný trávník, na straně jižní pak příkop.

Příkop slouží jako vsakovací průleh pro dešťovou vodu z komunikace. Zároveň chrání vozovku před případným naplavením orné půdy z pole.

Požadavek na doplnění pěšího chodníku po obou stranách komunikace řešíme omezením šířky příkopu a doplněním chodníku v minimální šířce 1,5m mezi příkop a stávající pole. Do budoucna se s plochou pole uvažuje jako se zastavitelnou, chodník ze tedy začně dávat smysl.

Chodníky budou z úsporných důvodů dlážděné dostupnou betonovou dlažbou na vazbu.

**PŘÍČNÝ ŘEZ KOMUNIKACÍ**



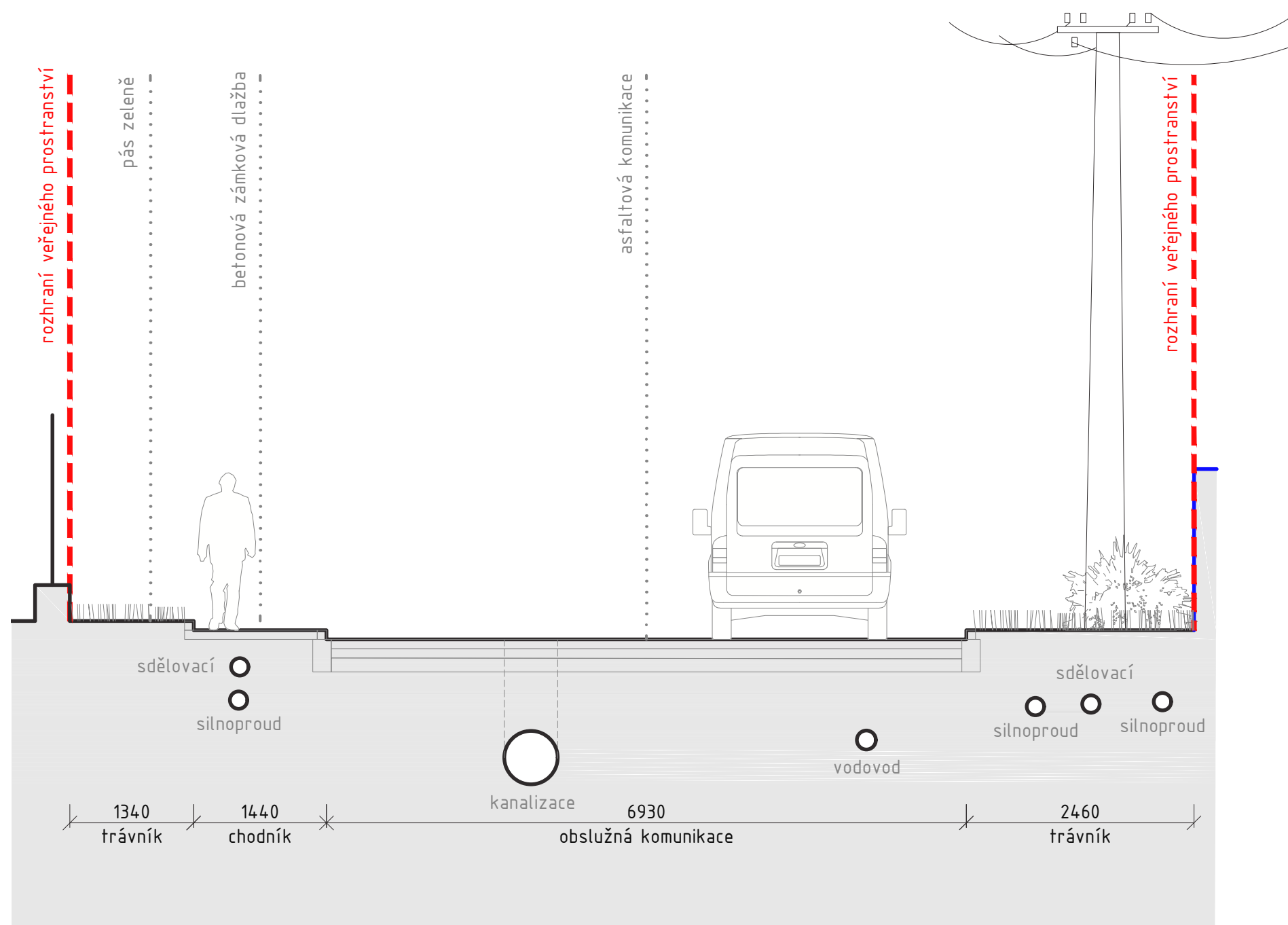
## B-D PROFIL ULICE KLADENSKÁ

Ulice Kladenská v úseku mezi Autobusovou zastávkou U školy a Zbrojnicí dobrovolných hasičů. Komunikace je silnicí III třídy ve správě KSÚS s vozovkou šířky 6,5-7m

Pěší chodník je jednostranný na východní straně komunikace v minimální šířce cca 1,5m

Mezi chodníkem a ploty je ještě úzký zelený pás trávníku. Tento úzký pás by bylo vhodné zamulčovat a osadit trvalkami. Zelený pás na západní straně je povětšinou v soukromém vlastnictví majitelů přilehlých pozemků.

### PŘÍČNÝ ŘEZ KOMUNIKACÍ





DĚKUJEME ZA POZORNOST

majo  
ARCHITEKTI