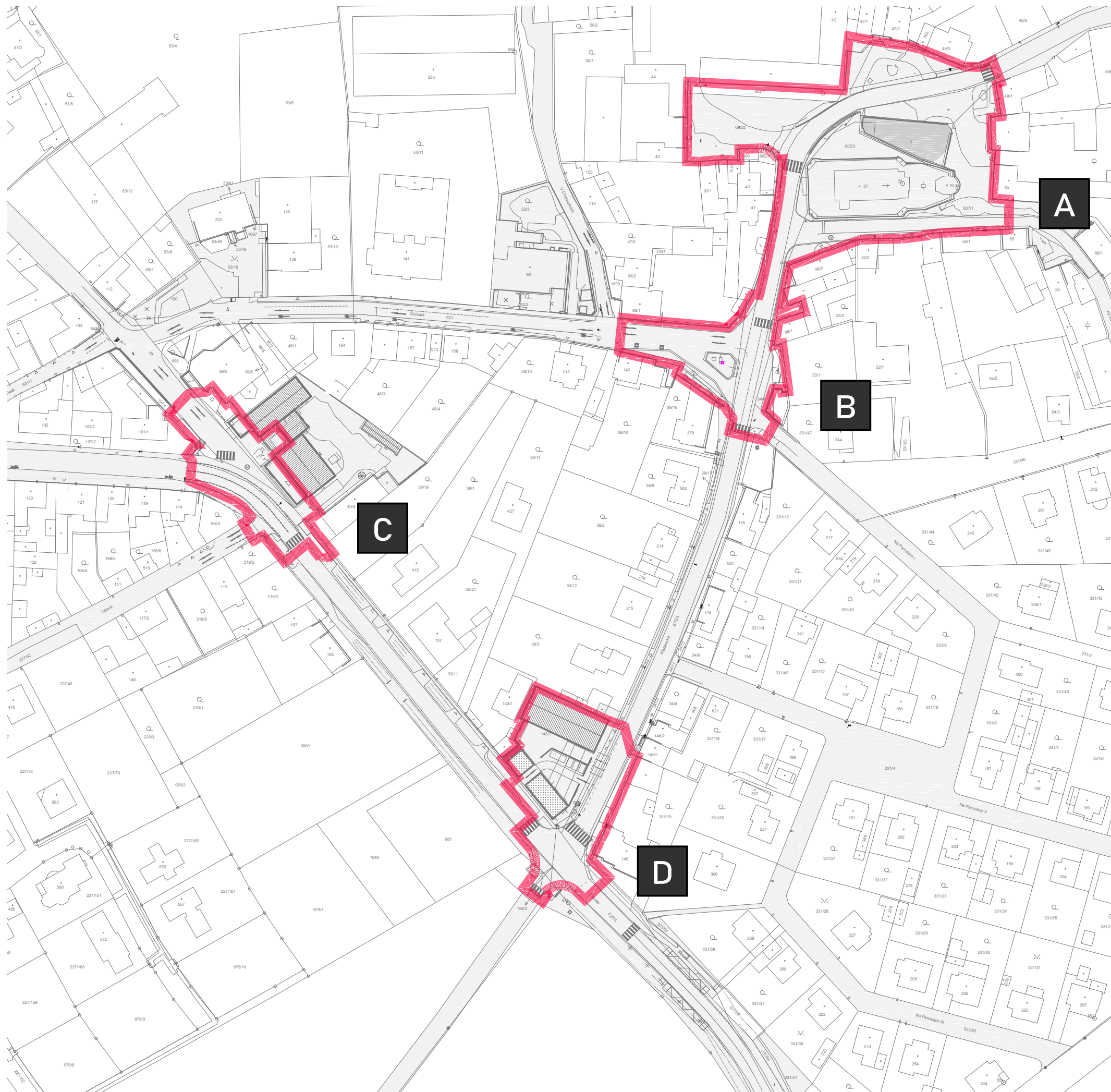




Územní studie
CENTRA OBCE STŘEDOKLUKY

majo
ARCHITEKTI

02 2023



- A** NÁVES POD KOSTELEM
- B** PROSTRANSTVÍ PŘI SOŠE SV. JANA
- C** PROSTRANSTVÍ PŘED ÚRADEM
- D** ZBROJNICE A TECHNICKÉ SLUŽBY

AUTORSKÁ ZPRÁVA

A. NÁVES A RYBNÍK POD KOSTELEM SV. PROKOPA

Odstraňujeme zpevněný břeh a náves propojujeme s rybníkem břehem přírodním. Břeh lemují vodomilné rostliny. Na hrázi rybníka doplňujeme cestu a pobytovou plochu s lavičkou. Chceme také zpřístupnit krásné místo na zdi nad rybníkem s vyhlídkou na náves.

Rádi bychom zachovali vesnický ráz návsi. Stávající zahrádky v péči místních bychom podpořili a vymezili valouny. Svah by měl zůstat zelený, pouze doplňujeme cestičku s jezdeckými stupni a stromy. Svah lemují luční kvítí, měl by umožnit sánkování.

Dnešní prostor před kostelem je rozdělený vozovkou a je zcela fragmentovaný. Bohužel ulice Kladenská je komunikací III. třídy a jako taková spadá do kompetence Krajské správy silnic a komunikací. Možnosti obce, jak zklidnit rušnou silnici, jsou tedy omezené. Přesto se snažíme kultivovat vozovku dlážděnou přídlažbou a doplnit zde přechody pro chodce.

Na prostranství před zemědělským dvorem navrhujeme doplnit pěší stezku a umístit zde herní prvky pro děti s charakterem přírodního hřiště mezi stromy.

B. PROSTRANSTVÍ PŘI SOŠE SV. JANA KŘTITELE

Nadbytečná větev vozovky nad sochou sv. Jana Křtitele bude nahrazena pěším prostranstvím. Socha a stávající lípa se stanou součástí pobytové plochy s mlatovým povrchem, plocha bude doplněna novými stromy a pitkem.

Opěrná zídka bude zděná z místního křemene („bulizník“) a bude osazena jednoduchým zábradlím z ocelových pásků s nátěrem tradiční tmavou kovářskou barvou. Ze spodní strany bude plocha zpřístupněna malými ocelovými schůdky v těže úpravě s plným zábradlím.

Na straně sochy vytváříme širší a bezpečnější nástupiště autobusové zastávky. K oběma zastávkám umísťujeme nové přístřešky Streetpark Frameo, stojany na kola, další mobiliář i nové veřejné osvětlení Schreder Citea.

C. PROSTRANSTVÍ PŘED OBECNÍM ÚŘADEM

Památník ani navazující objekty nejsou předmětem úprav, přesto bude kultivován předprostor budovy úřadu a také zde bude doplněn nový mobiliář: lavičky, stojany na kola, odpadkové koše i nové veřejné osvětlení. Navrhována je také nová pozice pro prodejní stánek včetně malého předprostoru s posezením a stromy. V místě je pamatováno na dostatek parkovacích stání.

D. ZBROJNICE DOBROVOLNÝCH HASIČŮ a ZÁZEMÍ TECHNICÝCH SLUŽEB OBCE

Stavební program zbrojnice je umístěn do stávající haly. Ostatní objekty v areálu Kladenská č.117 jsou určeny k odstranění. Soubor doplňuje novostavba objektu technických služeb. Mezi objekty vznikne uzavřený dvůr - celek pak připomene siluetu klasického venkovského statku se dvorem.

Zázemí hasičů s klubovnou je do haly zbrojnice umístěno jako kompaktní vestavba s obytným patrem, odkud je hasičům umožněn sjezd dolů po tyči do prostoru šaten.

Objekt technických služeb je přízemní, jednoduchý a utilitární. Kamenný sokl objektu je připomínkou původní kamenné zidky v ulici Lidická.

Soubor bude vybaven solárními panely a bude vytápěn tepelným čerpadlem země-voda. Pod terénem dvora bude umístěna rozsáhlá nádrž na akumulaci dešťových vod určená k zalévání obecní zeleně.

Část sběrného dvora s kontejnery je oddělena zídkou. Zadní prostor dvora je vyhrazen pro posezení a setkávání a sdílí ho oba objekty.

V nároží křižovatky Kladenská x Lidická je navrženo skromné místo pro zastavení se stromem a lavičkou.

Požární bezpečnost (Spolupráce s Petr Stanko)

Stávající hala – požární zbrojnice: Garáž musí být řešena jako samostatný požární úsek.

Ocelové nosníky by měly vyhovovat požadavku 15min, mohou být pohledové. Všechny ocelové konstrukce před rokem 1975 jsou považovány za vyhovující požadavku na požární odolnost 15min.

Střešní plášť by měl být zaklopený SDK. Je nezbytná instalace EPS – elektronického požárního zabezpečení

Konstrukční řešení – statika (Spolupráce s ing. Jan Vopička)

Byl zhodnocen stávající stav haly s ohledem na navrhovanou stavební úpravu.

Střešní konstrukce:

Uložení vazníků: šrouby se obvykle dávají jen konstrukčně proti posunu a nadzdvížení – tedy pravděpodobně vyhoví stávající.

Ocelové vazníky:

Horní pasy – bude nutno přidat svislá ztužidla do třetin rozpětí (ten stejný kříž jako je uprostřed rozpětí). Jinak vyhovuje. Diagonály a stojky – vyhovuje. Spodní pas – bude nutno zesílit

spodní příložkou PLO100x5 po délce. Nenaruší vzhled. Z hlediska požární ochrany se předpokládá ošetření zpěnitelným nátěrem např. Hempafire Pro – nutno odsouhlasit s výrobcem a PBR.

Dřevěné vaznice nad vazníky:

V minulosti již zřejmě jednou byly zesilované. Po přetížení vyhoví na únosnost, ale nikoli na průhyb - deformace. Nezbytná bude výměna či provedení vrutované spodní příložky. Měly by se posoudit na požár, ale nejspíš spadne dřív ocel :)

Obvodové konstrukce - zdivo:

Štítové stěny jako ztužující prvek a otvory ve štítové zdi pro vjezd požárních vozidel. Bylo zhodnoceno podélné zdivo haly s tím, by konstrukce měla fungovat i bez štítových stěn jako příčného ztužidla.

Přední štítová stěna:

Při proražení štítu pro nové otvory pro vjezd požárních vozidel se budou muset provést průvlaky a sloupy – doporučení je toto realizovat pomocí ocelového rámu (méně robustní) a zároveň tak zvýšit tuhost v rovině této štítové zdi.

Zadní štítová stěna:

Do popraskané spáry štítu by se měly udělat záseky a vložit výztuž, aby stěna i nadále plnila ztužující funkci. Mělo by se provést vyztužení rohu vlepením výztuže aby dál pokud možno nepraskal styk stěn.

Nové otvory v podélných stěnách:

Budou řešeny standardně ocelovými průvlaky. V případě velkých otvorů doplněných ocelovými sloupy na nových patkách.

Vytápění:

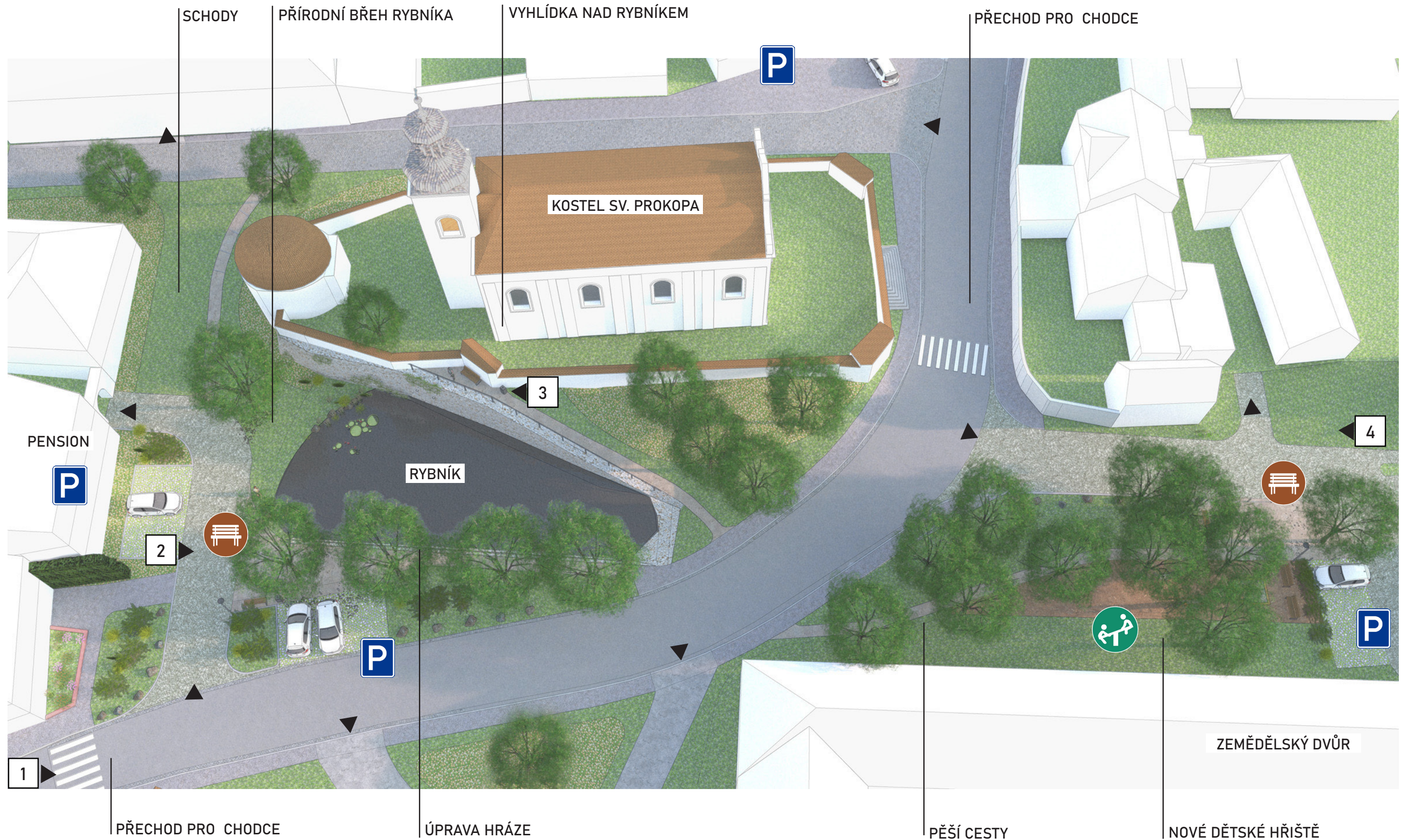
Jako zdroj tepla je uvažováno tepelné čerpadlo země-voda se zemními vrty (tj. vertikálními kolektory). Tepelné čerpadlo bude připravovat teplou vodu na vytápění a ohřev teplé užitkové vody.

Umístění vrtů bude ve dvoře – odhadem bude třeba realizovat 2-3 vrty. Architekt doporučuje realizaci pouze dvou vrtů pro pokrytí alespoň 70% maximální výpočtové spotřeby. Systém bude doplněn (bivalentním) zdrojem tepla - elektrokotlem pro výjimečné případy mimořádných mrazů.

Odhad tepelných ztrát haly při venkovní teplotě -12°C je 10,5kW, ztráta větráním se potom může odvíjet od zvoleného řešení rekuperace. Při předpokladu použití rekuperační jednotky pro větrání sálu lze odhadovat tepelnou ztrátu větráním 5kW. Celkem tedy 15,5kW.

Vnitřní jednotky a zásobníky budou umístěny v technické místnosti zbrojnice.





A NÁVES POD KOSTELEM











MOBILIÁŘ (viz tabulka)		POVRCHY	
	1a LAVIČKA délka 2m		ŽULOVÁ KOSTKA 10/10 ŠTÍPANÁ, DO VĚJÍRŮ (pojezd)
	1b LAVIČKA délka 3m		ŽULOVÁ KOSTKA 8/6 ŠTÍPANÁ, DO ŘÁDKŮ (chodníky)
	2 ODPADKOVÝ KOŠ		VOZOVKA ŽIVIČNÁ
	3 STOJAN NA KOLA		ŠTĚRKOVÝ POVRCH MZK (mechanicky ztuhnuté kamenivo)
	5 STROMOVÁ MŘÍŽ		MLATOVÝ POVRCH (například PARKDEKOR)
	6 ZAHRAZOVACÍ SLOUPEK		LOUKA květnatá či TRÁVNÍK spoje sekaný
	8 PARKOVACÍ AUTOMAT		ZÁHONY S MULČEM A TRVÁLKAMI
	9 PÍTKO		TRÁVNÍK nízký pobytový
	10 ROZCESTNÍK		
	11 SLOUPEK - KAMERY		
	12 OZNAČNÍK BUS		

NAVRHOVANÉ STROMY / KEŘE

STÁVAJÍCÍ STROMY / KEŘE

VEŘEJNÉ OSVĚTLENÍ

NAVRHOVANÉ VEŘEJNÉ OSVĚTLENÍ: SCHREDER CITEA - NG 4m

NOVÉ POZICE VO

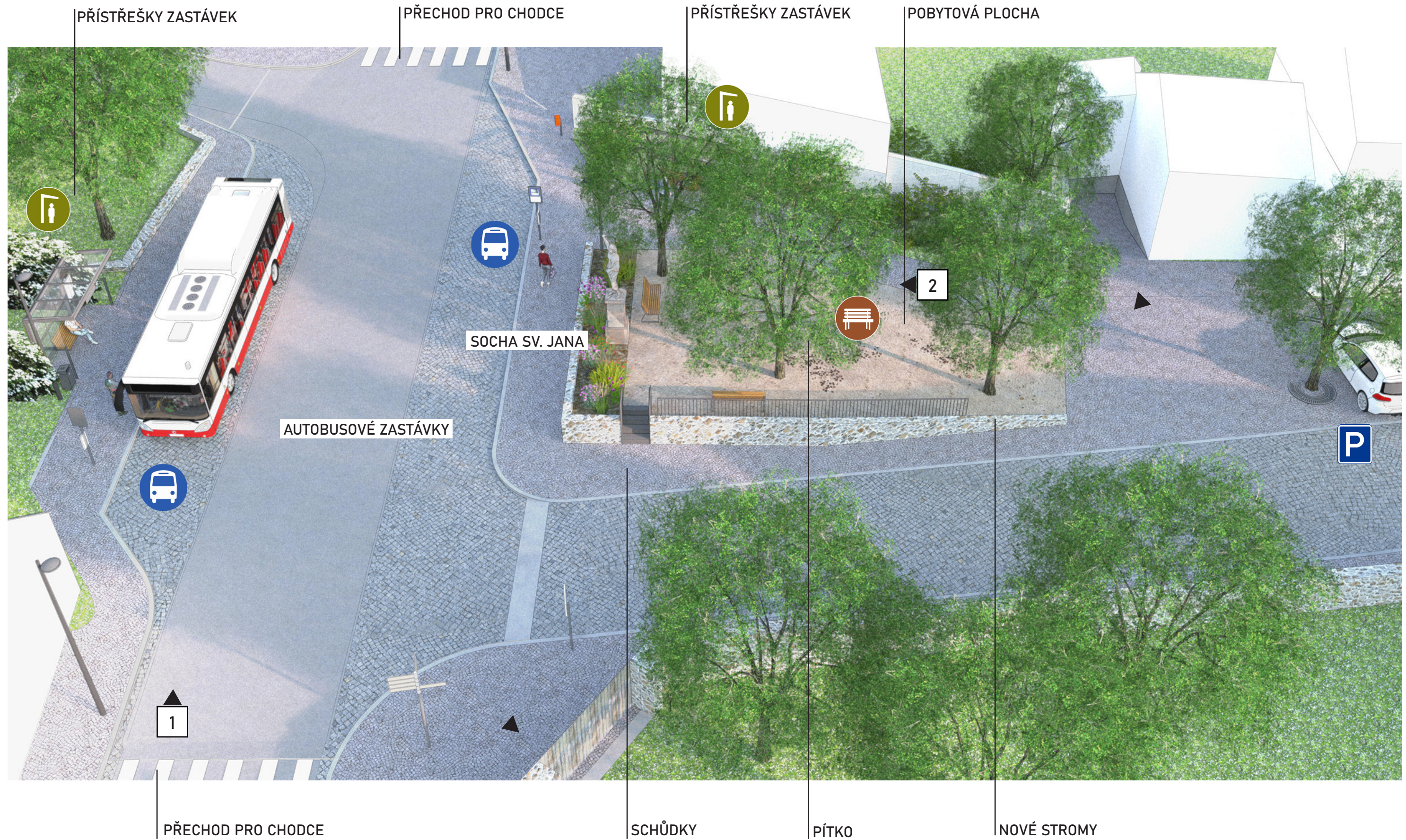
CENTRA OBCE STŘEDOKLUKY
územní studie

objednatel: Obec Středokluky
 zhotovitel: **majo** architekti
 vypracoval: Ing. arch. Martin Poláček
 Ing. arch. Petr Preininger

majo
ARCHITEKTI

výkres: **A - LOKALITA KOSTEL**

datum: 17.02.2023



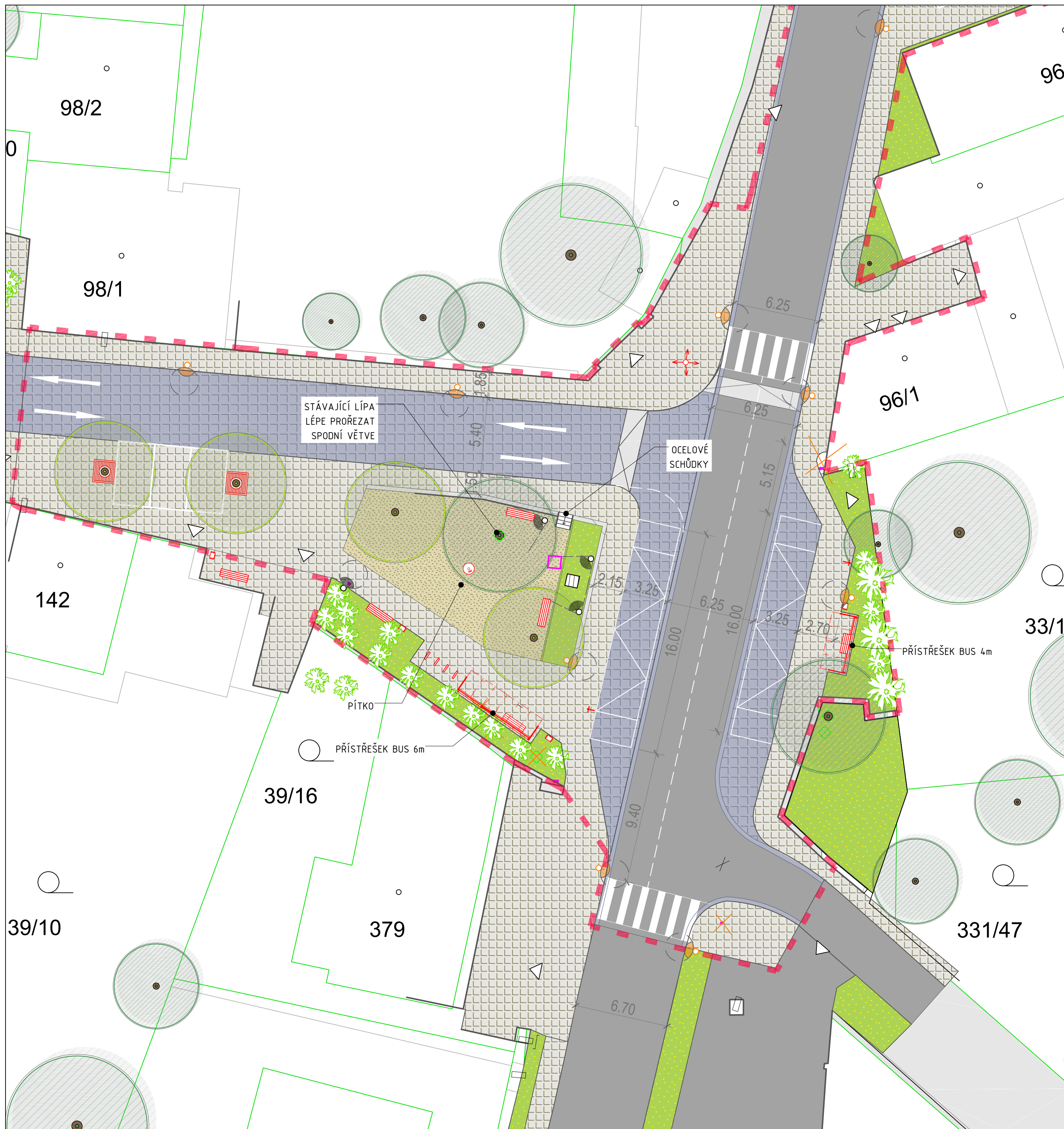
B PROSTRANSTVÍ PŘI SOŠE SV. JANA



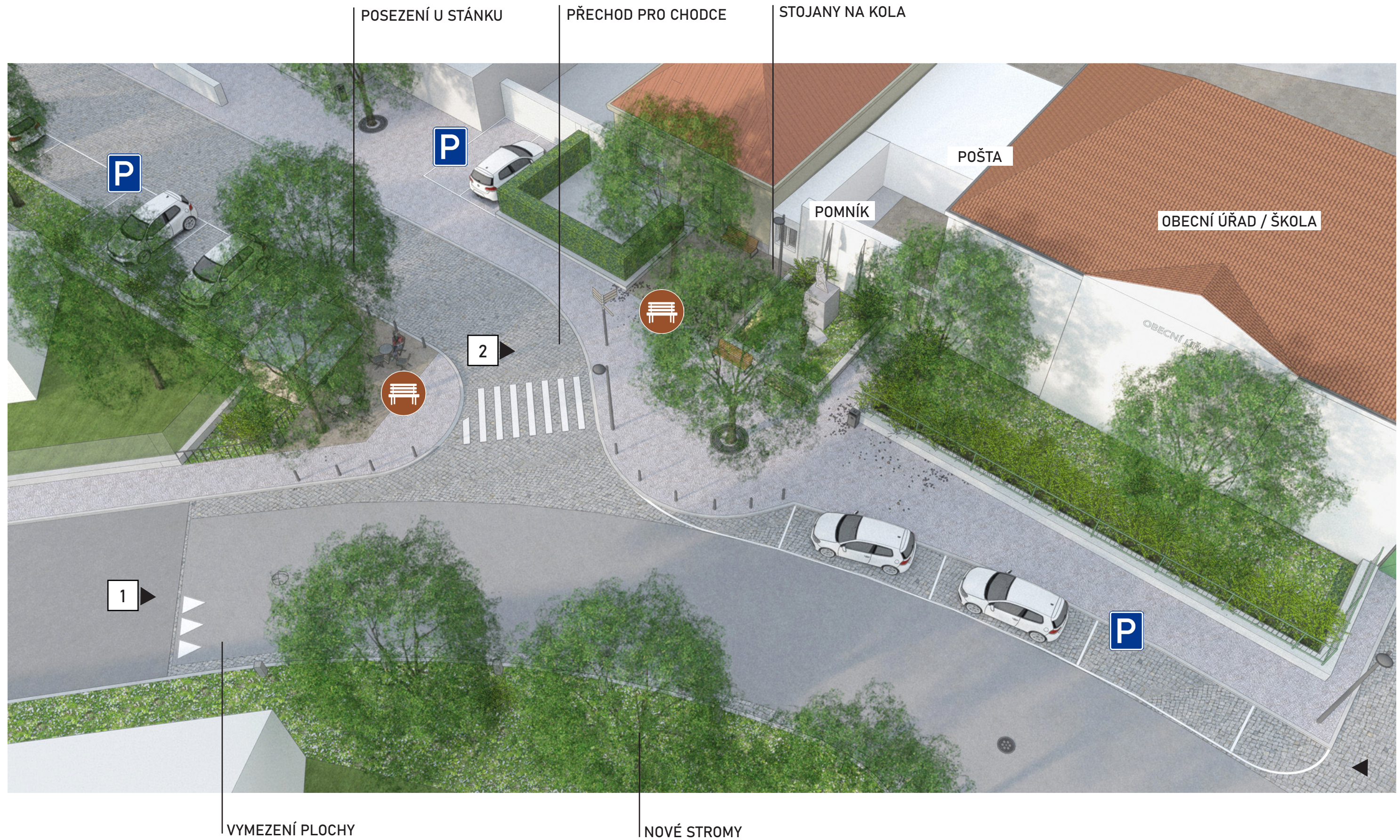
1

AUTOBUSOVÉ ZASTÁVKY





<p>NAVRHOVANÉ STROMY / KEŘE STÁVAJÍCÍ STROMY / KEŘE</p>		<p>VEŘEJNÉ OSVĚTLENÍ NAVRHOVANÉ VEŘEJNÉ OSVĚTLENÍ: SCHREDER CITEA - NG 4m NOVÉ POZICE VO</p>	
<p>MOBILIÁŘ (viz tabulka)</p> <ul style="list-style-type: none"> 1a LAVIČKA délka 2m 1b LAVIČKA délka 3m 2 ODPADKOVÝ KOŠ 3 STOJAN NA KOLA 5 STROMOVÁ MŘÍŽ 6 ZAHRAZOVACÍ SLOUPEK 8 PARKOVACÍ AUTOMAT 9 PÍTKO 10 ROZCESTNÍK 11 SLOUPEK - KAMERY 12 OZNAČNÍK BUS 		<p>POVRCHY</p> <ul style="list-style-type: none"> ŽULOVÁ KOSTKA 10/10 ŠTÍPANÁ, DO VĚJÍŘŮ (pojezd) ŽULOVÁ KOSTKA 8/6 ŠTÍPANÁ, DO ŘÁDKŮ (chodníky) VOZOVKA ŽIVIČNÁ ŠTĚRKOVÝ POVRCH MZK (mechanicky ztuhlé kamenivo) MLATOVÝ POVRCH (například PARKDEKOR) LOUKA květnatá či TRÁVNÍK spoře sekaný ZÁHONY S MULČEM A TRVALKAMI TRÁVNÍK nízký pobytový 	
<p>CENTRA OBCE STŘEDOKLUKY územní studie</p>			
<p>objednatel: Obec Středokluky</p> <p>zhotovitel: majo architekti</p> <p>vypracoval: Ing. arch. Martin Poláček Ing. arch. Petr Preininger</p>			
<p>výkres: C - LOKALITA NÁVES (Sv. JAN K.)</p> <p>datum: 17.02.2023</p>			



C PROSTRANSTVÍ PŘED OBECNÍM ÚŘADEM







NAVRHOVANÉ STROMY / KEŘE

STÁVAJÍCÍ STROMY / KEŘE

VEŘEJNÉ OSVĚTLENÍ

NAVRHOVANÉ VEŘEJNÉ OSVĚTLENÍ: SCHREDER CITEA - NG 4m

NOVÉ POZICE VO

MOBILIÁŘ (viz tabulka)

- 1a LAVIČKA délka 2m
- 1b LAVIČKA délka 3m
- 2 ODPADKOVÝ KOŠ
- 3 STOJAN NA KOLA
- 5 STROMOVÁ MŘÍŽ
- 6 ZAHRAZOVACÍ SLOUPEK
- 8 PARKOVACÍ AUTOMAT
- 9 PÍTKO
- 10 ROZCESTNÍK
- 11 SLOUPEK - KAMERY
- 12 OZNAČNÍK BUS

POVRCHY

- ŽULOVÁ KOSTKA 10/10 ŠTÍPANÁ, DO VĚJŘŮ (pojezd)
- ŽULOVÁ KOSTKA 8/6 ŠTÍPANÁ, DO ŘÁDKŮ (chodníky)
- VOZOVKA ŽIVIČNÁ
- ŠTĚRKOVÝ POVRCH MZK (mechanicky zhuštěné kamenivo)
- MLATOVÝ POVRCH (například PARKDEKOR)
- LOUKA květnatá či TRÁVNÍK spoje sekaný
- ZÁHONY S MULČEM A TRVALKAMI
- TRÁVNÍK nízký pobytový

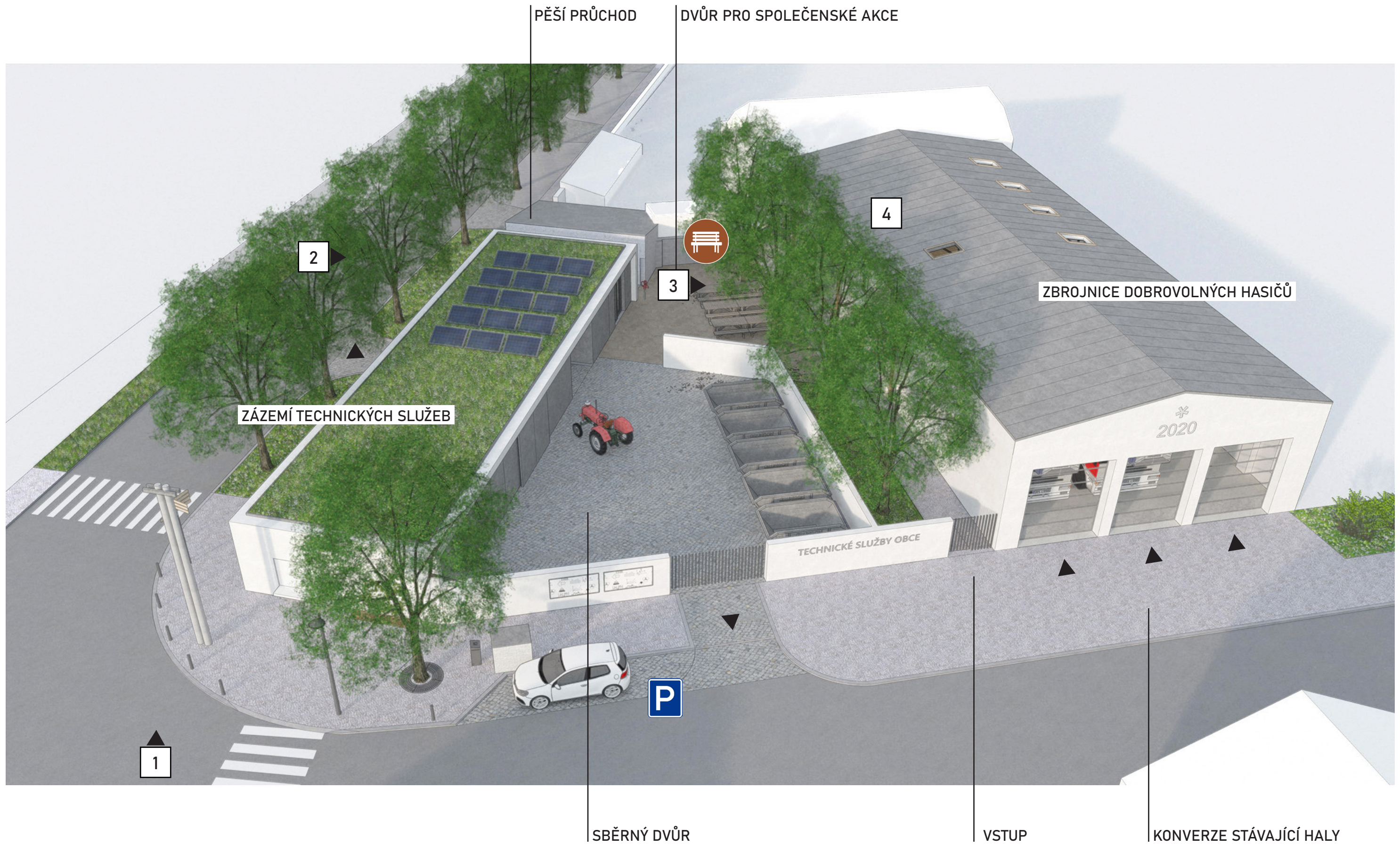
CENTRA OBCE STŘEDOKLUKY
územní studie

objednatel: Obec Středokluky

zhotovitel: **majo** architekti
 vypracoval: Ing. arch. Martin Poláček
 Ing. arch. Petr Preininger

výkres: **C - LOKALITA OBECNÍ ÚŘAD**

datum: 17.02.2023



D ZBROJNICE A TECHNICKÉ SLUŽBY



1

KŘIŽOVATKA KLADENSKÁ x LIDICKÁ









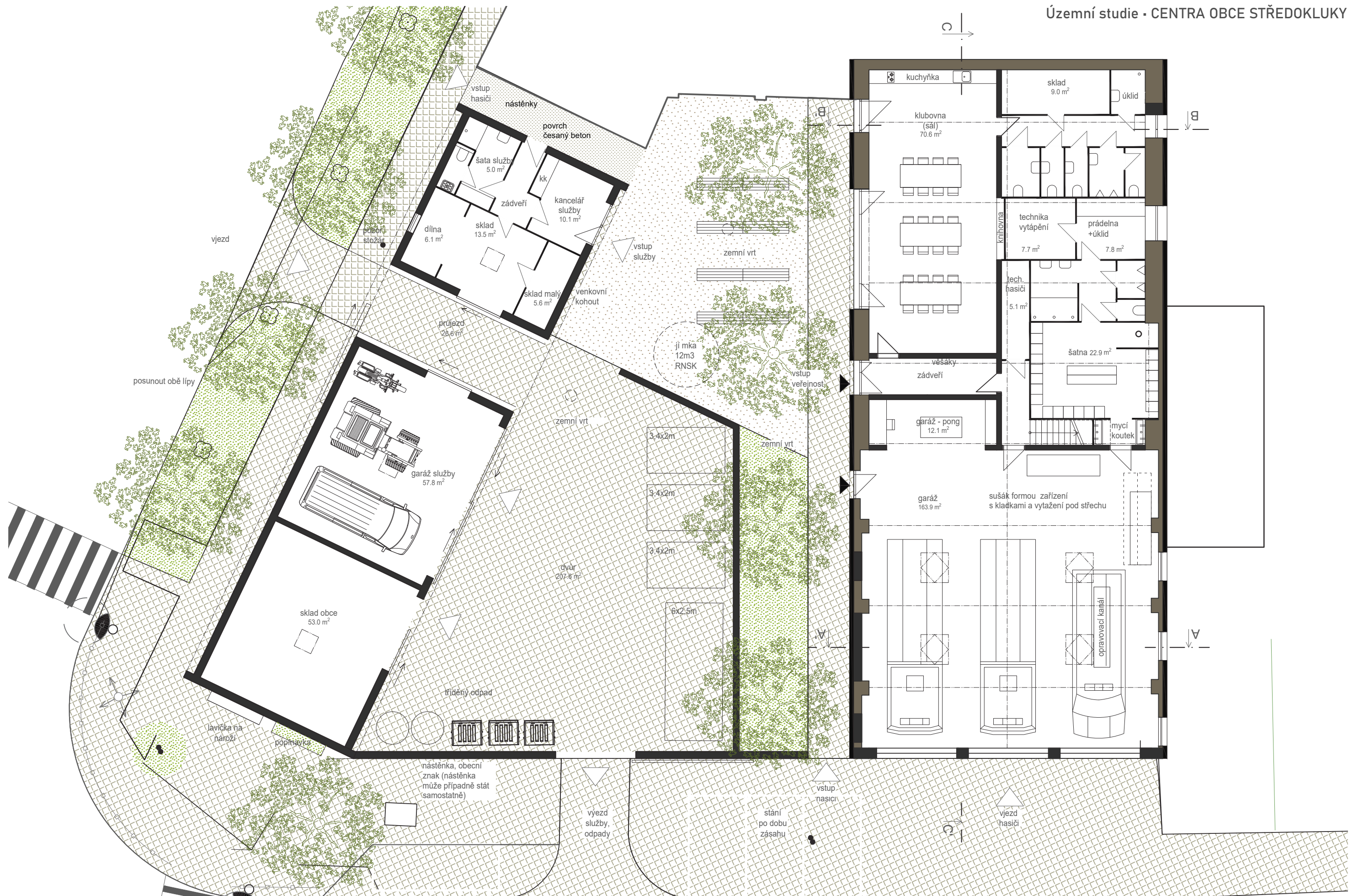
<p>NAVRHOVANÉ STROMY / KEŘE STÁVAJÍCÍ STROMY / KEŘE</p>		<p>VEŘEJNÉ OSVĚTLENÍ NAVRHOVANÉ VEŘEJNÉ OSVĚTLENÍ: SCHREDER CITEA - NG 4m NOVÉ POZICE VO</p>	
<p>MOBILIÁŘ (viz tabulka)</p> <ul style="list-style-type: none"> 1a LAVIČKA délka 2m 1b LAVIČKA délka 3m 2 ODPADKOVÝ KOŠ 3 STOJAN NA KOLA 5 STROMOVÁ MŘÍŽ 6 ZAHRAZOVACÍ SLOUPEK 8 PARKOVACÍ AUTOMAT 9 PÍTKO 10 ROZCESTNÍK 11 SLOUPEK - KAMERY 12 OZNAČNÍK BUS 		<p>POVRCHY</p> <ul style="list-style-type: none"> ŽULOVÁ KOSTKA 10/10 ŠTÍPANÁ, DO VĚJÍŘŮ (pojezd) ŽULOVÁ KOSTKA 8/6 ŠTÍPANÁ, DO ŘÁDKŮ (chodníky) VOZOVKA ŽIVIČNÁ ŠTĚRKOVÝ POVRCH MZK (mechanicky ztuhlé kamenivo) MLATOVÝ POVRCH (například PARKDEKOR) LOUKA květnatá či TRÁVNÍK spoře sekany ZÁHONY S MULČEM A TRÁVKAMI TRÁVNÍK nízký pobytový 	

CENTRA OBCE STŘEDOKLUKY
územní studie

objednatel: Obec Středokluky
zhotovitel: **majo** architekti
vypracoval: Ing. arch. Martin Poláček
Ing. arch. Petr Preininger

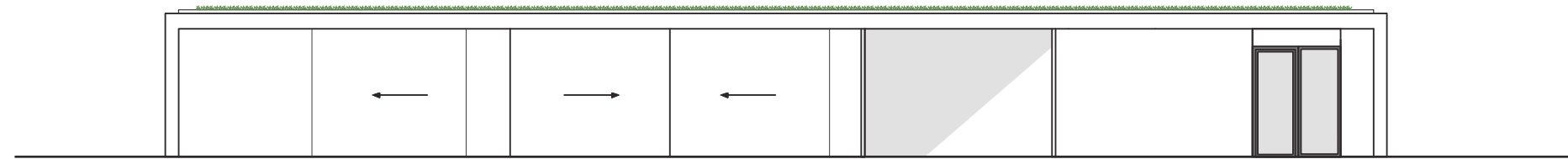
výkres: **D - LOKALITA ZBROJNICE**

datum: 17.02.2023

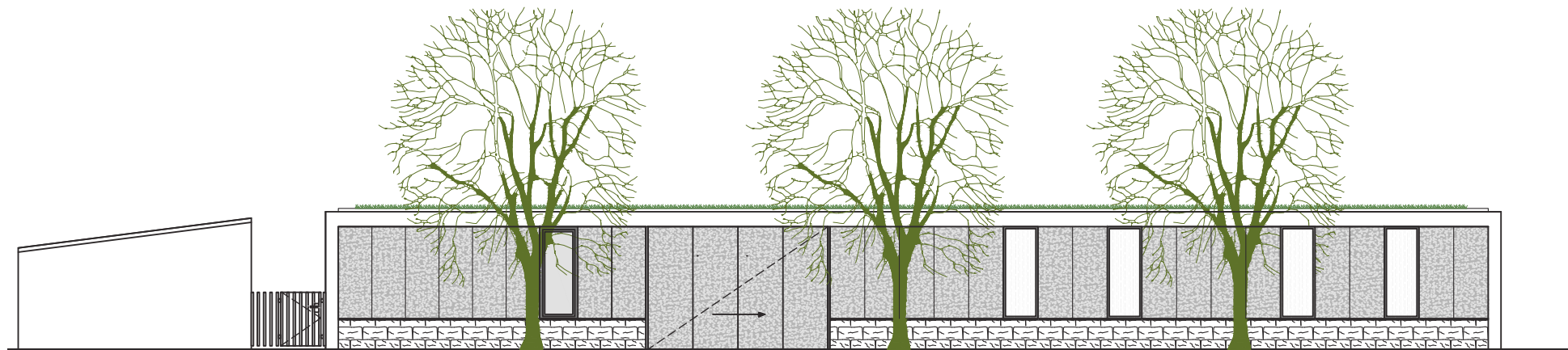


ZBROJNICE A TECH. SLUŽBY - PŮDORYS 1NP

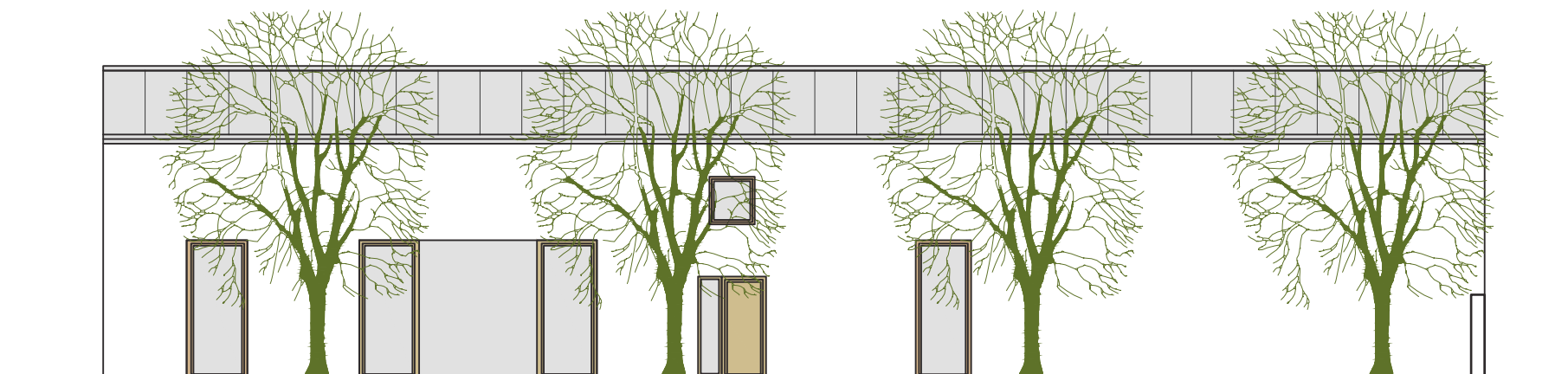
PŮDORYS PŘÍZEMÍ - 1NP



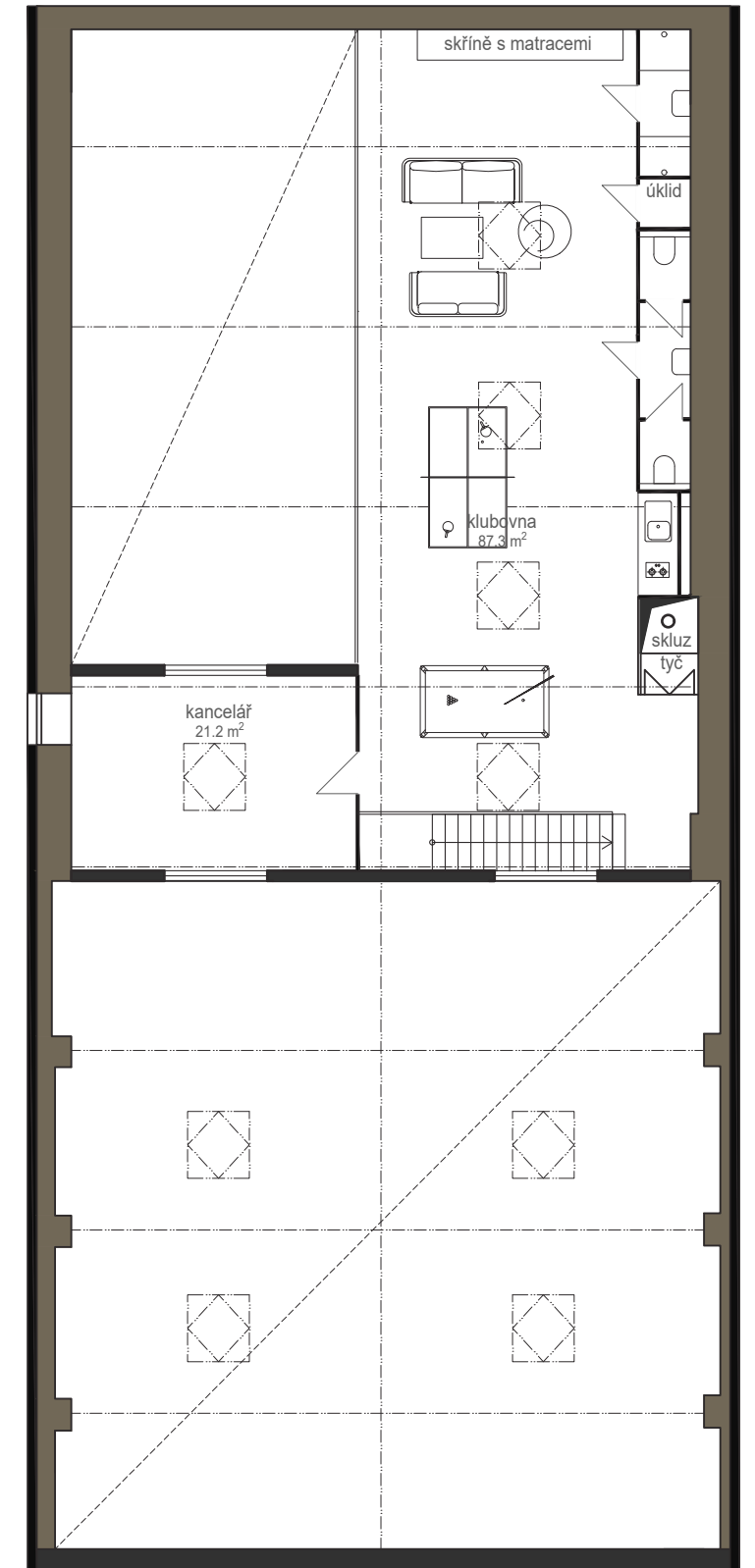
POHLED DVŮR - TECHNICKÉ SLUŽBY



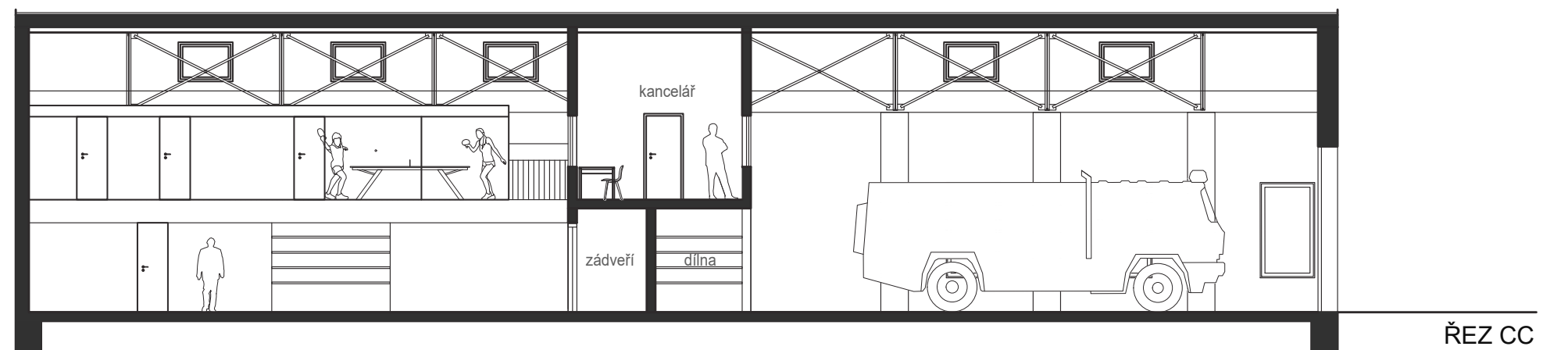
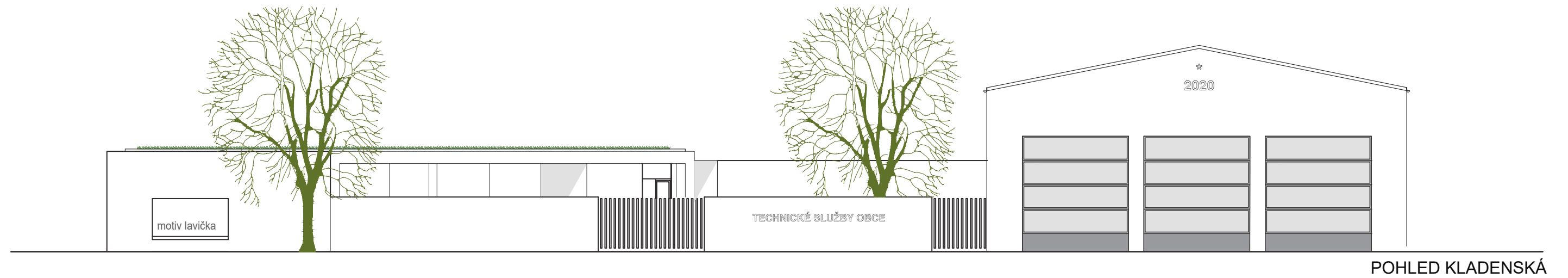
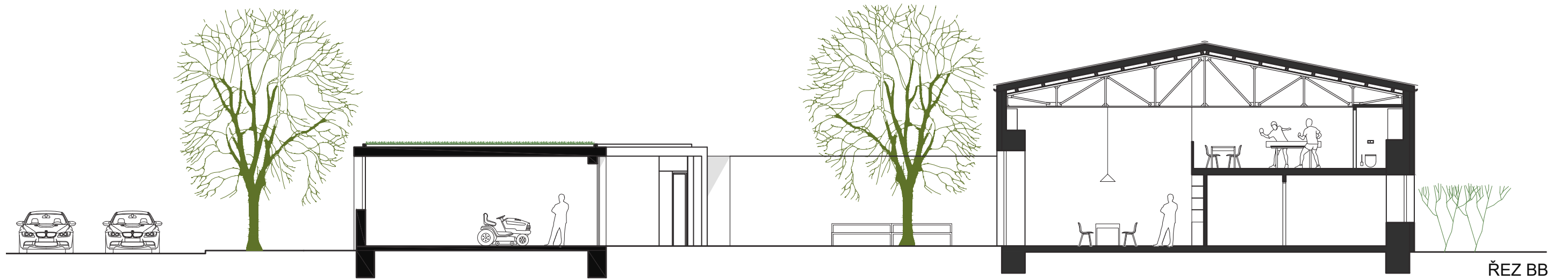
POHLED LIDICKÁ - TECHNICKÉ SLUŽBY



POHLED DVŮR - ZBROJINCE



ZBROJNICE PŮDORYS 2NP



ZBROJNICE A TECH. SLUŽBY - ŘEZY A POHLEDY

DĚKUJEME ZA POZORNOST

majo
ARCHITEKTI